

Protector Suite 2009



Οι πληροφορίες που παρέχονται θεωρούνται ακριβείς και έγκυρες. Ωστόσο, η Upek, Inc δε φέρει ουδεμία ευθύνη για τυχόν συνέπειες που μπορεί να προκύψουν από τη χρήση των πληροφοριών αυτών ούτε και για παραβάσεις διπλωμάτων ευρεσιτεχνίας ή άλλων δικαιωμάτων τρίτων που μπορεί να προκύψουν από τη χρήση τους. Καμία άδεια δεν εκχωρείται λόγω συνεπαγωγής ή για άλλο τρόπο για οποιοδήποτε δίπλωμα ευρεσιτεχνίας ή για δικαιώματα διπλώματος ευρεσιτεχνίας της Upek, Inc. Οι προδιαγραφές που αναφέρονται στο παρόν δημοσίευμα μπορεί να αλλάξουν χωρίς προειδοποίηση. Το παρόν δημοσίευμα διαδέχεται και αντικαθιστά όλες τις προηγούμενες πληροφορίες. Τα προϊόντα της Upek, Inc δεν είναι εγκεκριμένα για χρήση ως βασικά μέρη συσκευών ή συστημάτων υποστήριξης ζωής χωρίς τη ρητή γραπτή συγκατάθεση της Upek, Inc.

Το λογότυπο Upek είναι σήμα κατατεθέν της Upek, Inc. Τα TouchChip, TouchStrip, PerfectPrint, PerfectMatch, PerfectTrust, Protector Suite και Protector Suite QL, Protector Suite 2009 είναι εμπορικές επωνυμίες ή σήματα κατατεθέντα της Upek, Inc. Όλα τα άλλα προϊόντα που περιγράφονται στην παρούσα δημοσίευση είναι εμπορικές επωνυμίες των αντίστοιχων κατόχων τους και θα πρέπει να αντιμετωπίζονται ως τέτοια.

Πίνακας Περιεχομένων

1	Εγκατάσταση	1
1.1	Εγκατάσταση του Protector Suite 2009	1
1.2	Απεγκατάσταση του Protector Suite 2009	1
2	Εισαγωγή	3
2.1	Εγγραφή αποτυπώματος	3
3	Ταυτότητα	5
3.1	Διαχείριση δακτυλικών αποτυπωμάτων	5
3.1.1	Εγγραφή αποτυπώματος	5
3.1.2	Προσθήκη ή διαγραφή δακτυλικών αποτυπωμάτων	7
3.2	Κατάσταση	8
3.3	Πολλαπλά συστήματα ασφαλείας	10
3.4	Λειτουργίες λογαριασμού	11
3.4.1	Εξαγωγή	11
3.4.2	Εισαγωγή	12
3.4.3	Διαγραφή	13
3.4.4	Εφεδρικός κωδικός πρόσβασης	13
3.4.5	Αποκάλυψη του κωδικού πρόσβασης των Windows	15
4	Εφαρμογές	16
4.1	Πρόγραμμα εκκίνησης εφαρμογών	17
4.1.1	Δημιουργία συσχέτισης μεταξύ ενός δακτυλικού αποτυπώματος και μιας εφαρμογής	18
4.1.2	Διαχείριση συσχετισμένων εφαρμογών	19
4.2	Τράπεζα κωδικών πρόσβασης	20
4.2.1	Καταχώρηση ιστοσελίδων και παραθύρων διαλόγου	20
4.2.1.1	Οδηγός καταχώρησης	22
4.2.2	Επανάληψη καταχωρήσεων	24
4.2.3	Διαχείριση καταχωρήσεων	24
4.2.4	Ρυθμίσεις	26
4.3	Πρόγραμμα δημιουργίας ισχυρών κωδικών πρόσβασης	27
4.3.1	Πρόγραμμα δημιουργίας	27
4.3.2	Κωδικοί πρόσβασης που δημιουργήθηκαν	29
4.4	Κρυπτογραφημένες αρχειοθήκες	30
4.4.1	Χρηματοκιβώτιο αρχείων	31
4.4.1.1	Δημιουργία Χρηματοκιβωτίου αρχείων	31
4.4.1.2	Διαχείριση του Χρηματοκιβωτίου αρχείων	32
4.4.1.3	Κλείδωμα και ξεκλείδωμα του Χρηματοκιβωτίου αρχείων	34
4.4.1.4	Αποκρυπτογράφηση αρχείων από Χρηματοκιβώτιο αρχείων	35
4.4.2	Προσωπικό χρηματοκιβώτιο	36
4.5	Ηλεκτρονικό πορτοφόλι	37
4.5.1	Δημιουργία εγγραφών Ηλεκτρονικού πορτοφολιού	38
4.5.2	Διαχείριση εγγραφών Ηλεκτρονικού πορτοφολιού	39
4.5.3	Συμπλήρωση φορμών με το Ηλεκτρονικό πορτοφόλι	40
4.6	Biomenu	41
5	Ρυθμίσεις	43
5.1	Σύνδεση Windows	43
5.1.1	Ασφάλεια κατά την ενεργοποίηση	45
5.2	Έλεγχος αποθήκευσης	45
5.3	Επιλογή εμφάνισης	46
5.4	Ήχος	46
5.5	Κύλιση	47
5.6	Ενημέρωση	47

5.7	Σύνθετες ρυθμίσεις	48
5.7.1	Πολιτικές	48
5.7.2	Ρυθμίσεις βιομετρίας	50
5.7.3	Ρύθμιση αισθητήρα (Προαιρετικό)	50
5.7.4	Μονάδα αξιόπιστης πλατφόρμας TPM (Προαιρετικό)	50
6	Άλλα εργαλεία	52
6.1	Πρόγραμμα εκμάθησης λογισμικού αναγνώρισης δακτυλικών αποτυπωμάτων	52
6.2	Εικονίδιο γραμμής εργασιών	53
6.3	Χρήση της Βοήθειας	53
6.4	Οθόνη εισαγωγής	54
6.5	Πίνακας πληροφοριών μονάδας ανάγνωσης δακτυλικών αποτυπωμάτων	54
6.6	Διαχείριση άλλων χρηστών	55



Κεφάλαιο 1. Εγκατάσταση

1.1. Εγκατάσταση του Protector Suite 2009

Το Protector Suite 2009 μπορεί να εγκατασταθεί σε οποιονδήποτε υπολογιστή με Windows XP ή Windows Vista και Microsoft .NET 3.0 ή νεότερη έκδοση. Για την εγκατάσταση ή την απεγκατάσταση του Protector Suite 2009 απαιτούνται δικαιώματα διαχειριστή. Εάν έχετε ήδη εγκαταστήσει το Protector Suite 2009 στον υπολογιστή σας, μπορείτε να παρακάμψετε αυτό το κεφάλαιο.

Για να εγκαταστήσετε το Protector Suite 2009 :

1. Όταν εμφανιστεί το παράθυρο αυτόματης εκτέλεσης του Protector Suite 2009, κάντε κλικ στην επιλογή Εγκατάσταση λογισμικού. Εάν δεν εμφανιστεί αυτή η οθόνη, εκτελέστε το Setup32.exe ή το Setup64.msi με μη αυτόματο τρόπο από το φάκελο εγκατάστασης.
2. Πατήστε Επόμενο για να συνεχίσετε.
3. Επιβεβαιώστε ή κάντε κλικ στο κουμπί Αναζήτηση για να επιλέξετε άλλον φάκελο εγκατάστασης.
4. Εμφανίζεται το παράθυρο διαλόγου Έτοιμο για εγκατάσταση της εφαρμογής. Πατήστε Επόμενο για να ξεκινήσει η εγκατάσταση. Κατά την εγκατάσταση σε Windows Vista, μπορεί να σας ζητηθεί να επιβεβαιώσετε τη συνέχεια της εγκατάστασης.
5. Όταν ολοκληρωθεί η εγκατάσταση, κάντε κλικ στο κουμπί Τέλος.
6. Κάντε κλικ στην επιλογή Ναι για να γίνει επανεκκίνηση του υπολογιστή σας όταν ερωτηθείτε. Θα πρέπει να κάνετε επανεκκίνηση του υπολογιστή σας για να αρχίσετε να χρησιμοποιείτε το Protector Suite 2009.

Η εγκατάσταση ολοκληρώθηκε. Αφού κάνετε επανεκκίνηση του υπολογιστή, η σύνδεση μέσω δακτυλικών αποτυπωμάτων στα Windows θα είναι ενεργοποιημένη. Για να χρησιμοποιήσετε το λογισμικό, θα πρέπει να εγγράψετε τα δάχτυλά σας. Ανατρέξτε στο Εγγράφη αποτυπώματος.



Σημείωση

Κατά την εγκατάσταση, εγκαθίστανται όλα τα απαραίτητα προγράμματα οδήγησης συσκευής. Εάν σκοπεύετε να χρησιμοποιήσετε έναν εξωτερικό αισθητήρα δακτυλικών αποτυπωμάτων, συστήνουμε να τον συνδέσετε αφού ολοκληρωθεί η εγκατάσταση και γίνει επανεκκίνηση του υπολογιστή σας.

1.2. Απεγκατάσταση του Protector Suite 2009

Για να απεγκαταστήσετε το Protector Suite 2009:

1. Επιλέξτε Έναρξη > Πίνακας Ελέγχου.
2. Κάντε διπλό κλικ στο εικονίδιο Προσθαφαίρεση προγραμμάτων (Προγράμματα και λειτουργίες στα Windows Vista).
3. Επιλέξτε το Protector Suite 2009 και κάντε κλικ στο κουμπί Αλλαγή.
4. Κάντε κλικ στο κουμπί Κατάργηση.
5. Θα σας ζητηθεί να αναφέρετε τι θέλετε να κάνετε σχετικά με τα δεδομένα του Protector Suite 2009 που είναι αποθηκευμένα στον υπολογιστή σας. Έχετε δύο επιλογές:

- Να παραμείνουν Protector Suite 2009 τα δεδομένα για επόμενη χρήση στον υπολογιστή.
Αυτό σημαίνει ότι εάν εγκαταστήσετε ξανά αργότερα το Protector Suite 2009, μπορείτε να συνεχίσετε να χρησιμοποιείτε τα εγγεγραμμένα δακτυλικά αποτυπώματα για την είσοδό σας στον υπολογιστή και για την πρόσβαση δεδομένων στις εφαρμογές δακτυλικών αποτυπωμάτων.
 - Κατάργηση όλων Protector Suite 2009 των δεδομένων από τον υπολογιστή σας.
Τα εγγεγραμμένα δακτυλικά αποτυπώματα και όλα τα δεδομένα των εφαρμογών δακτυλικών αποτυπωμάτων θα διαγραφούν οριστικά.
6. Πατήστε Επόμενο για να συνεχίσετε.
 7. Εμφανίζεται το παράθυρο διαλόγου απεγκατάστασης. Πατήστε Επόμενο για να επιβεβαιώσετε ότι θέλετε να συνεχίσετε με την απεγκατάσταση. Πατήστε Άκυρο για να ακυρώσετε την απεγκατάσταση.
 8. Όταν η απεγκατάσταση ολοκληρωθεί, κάντε κλικ στην επιλογή Τέλος.
 9. Κάντε κλικ στην επιλογή Ναι για να γίνει επανεκκίνηση του υπολογιστή σας.

Κεφάλαιο 2. Εισαγωγή

Το Protector Suite 2009 είναι βιομετρικό λογισμικό που προστατεύει την ασφάλεια των δεδομένων σας μέσω αναγνώρισης δακτυλικών αποτυπωμάτων. Για μεγαλύτερη ασφάλεια, η αναγνώριση δακτυλικών αποτυπωμάτων μπορεί να συνδυαστεί με διαφορετικές μεθόδους ελέγχου ταυτότητας (για παράδειγμα, έξυπνη κάρτα, PIN, TPM, κλειδί συσκευής ανάγνωσης δακτυλικών αποτυπωμάτων ή ο κωδικός πρόσβασης στα Windows). Η αναγνώριση δακτυλικών αποτυπωμάτων πραγματοποιείται με την τοποθέτηση του δακτύλου σας πάνω σε έναν αισθητήρα δακτυλικών αποτυπωμάτων.

Αφού εγκαταστήσετε το λογισμικό και κάνετε επανεκκίνηση του υπολογιστή σας, θα χρειαστεί να εγγράψετε τα δακτυλικά σας αποτυπώματα ώστε να δημιουργήσετε έναν συσχετισμό μεταξύ του ονόματος χρήστη, του κωδικού πρόσβασής σας και των δακτυλικών σας αποτυπωμάτων με τα κλειδιά ασφαλείας που δημιουργούνται αυτόματα. Όλα τα δεδομένα αποθηκεύονται στο διαβατήριό του χρήστη.

Η διαδικασία αυτή ονομάζεται εγγραφή δακτυλικών αποτυπωμάτων. Για να μάθετε πώς μπορείτε να κάνετε την εγγραφή, βλ. Εγγραφή αποτυπώματος.

Μετά την εγγραφή σας, θα μπορείτε να χρησιμοποιείτε τα δακτυλικά αποτυπώματα για να:

- αντικαταστήσετε τον κωδικό πρόσβασης σύνδεσης στα Windows (βλ. Σύνδεση Windows)
- προστατεύστε τον υπολογιστή σας κατά την εκκίνηση (βλ. Ασφάλεια κατά την ενεργοποίηση)
- εκκινήστε τις αγαπημένες σας εφαρμογές με τη χρήση του αισθητήρα δακτυλικού αποτυπώματος (βλ. Πρόγραμμα εκκίνησης εφαρμογών)
- αντικαταστήσετε κωδικούς πρόσβασης των αγαπημένων σας ιστοτόπων ή εφαρμογών με το δακτυλικό σας αποτύπωμα (βλ. Τράπεζα κωδικών πρόσβασης)
- δημιουργήστε ισχυρούς και σύνθετους κωδικούς πρόσβασης (βλ. Πρόγραμμα δημιουργίας ισχυρών κωδικών πρόσβασης)
- κρυπτογραφήστε τα αρχεία και τους φακέλους σας (βλ. Κρυπτογραφημένες αρχειοθήκες)
- προστατεύστε ιδιωτικές πληροφορίες όπως στοιχεία πιστωτικών καρτών, αριθμούς λογαριασμών κ.λπ... (βλ. Ηλεκτρονικό πορτοφόλι)
- αποκτήστε γρήγορη πρόσβαση στα χαρακτηριστικά του Protector Suite 2009 μέσω ενός αναδυόμενου μενού (βλ. Biomenu)

2.1. Εγγραφή αποτυπώματος

Η κάθε ταυτότητα χρήστη στο Protector Suite 2009 αναπαριστάται από ένα λογαριασμό χρήστη ή "διαβατήριό", που περιέχει βιομετρικά δεδομένα δακτυλικών αποτυπωμάτων τα οποία χρησιμοποιούνται για την επαλήθευση της ταυτότητας του χρήστη. Προτού χρησιμοποιήσετε το λογισμικό για πρώτη φορά, θα πρέπει να δημιουργήσετε δείγματα δακτυλικών αποτυπωμάτων για το διαβατήριό σας. Η διαδικασία αυτή ονομάζεται εγγραφή δακτυλικών αποτυπωμάτων.

Για να δημιουργήσετε ένα νέο διαβατήριό χρήστη (εγγραφή δακτυλικών αποτυπωμάτων):

1. Μεταβείτε στη σελίδα

- Έναρξη > Όλα τα προγράμματα > Protector Suite > Κέντρο ελέγχου
 - διαφορετικά κάντε δεξί κλικ στο εικονίδιο στη γραμμή εργασιών και επιλέξτε Εκκίνηση Κέντρου ελέγχου...
 - διαφορετικά σαρώστε το δάχτυλό σας και κάντε κλικ στη σύνδεση Εγγραφή των δαχτύλων σας τώρα στο Οθόνη εισαγωγής.
2. Αναγνώριση (εάν έχετε κωδικό πρόσβασης στα Windows, θα σας ζητηθεί να τον παρέχετε). Για πιο αναλυτικές οδηγίες, ανατρέξτε στο Εγγραφή αποτυπώματος.



Υπόδειξη

Εάν αντιμετωπίζετε προβλήματα με τη σάρωση των δακτυλικών σας αποτυπωμάτων, βλ. Πρόγραμμα εκμάθησης λογισμικού αναγνώρισης δακτυλικών αποτυπωμάτων.

Κεφάλαιο 3. Ταυτότητα

Στην ενότητα Ταυτότητα μπορείτε να επεξεργαστείτε το λογαριασμό χρήστη σας. Μπορείτε να εγγράψετε και να διαγράψετε πρότυπα των δακτυλικών σας αποτυπωμάτων, να εισαγάγετε, να εξαγάγετε ή να διαγράψετε ολόκληρο το λογαριασμό χρήστη. Εδώ μπορείτε επίσης να ορίσετε τον εφεδρικό κωδικό πρόσβασης.

Για να αρχίσετε να χρησιμοποιείτε το Protector Suite 2009 θα πρέπει να εγγράψετε τα δάχτυλά σας, δηλαδή να δημιουργήσετε πρότυπα των δακτυλικών σας αποτυπωμάτων. Ανατρέξτε στο Εγγραφή αποτυπώματος για να ξεκινήσετε.

3.1. Διαχείριση δακτυλικών αποτυπωμάτων

Για να αρχίσετε να χρησιμοποιείτε το Protector Suite 2009 θα πρέπει να εγγράψετε τα δάχτυλά σας. Η εγγραφή δακτυλικών αποτυπωμάτων αποτελεί μια διαδικασία δημιουργίας αντιστοίχισης μεταξύ του ονόματος χρήστη, του κωδικού πρόσβασης και των δακτυλικών σας αποτυπωμάτων (σε επεξεργασμένη μορφή, έτσι ώστε να είναι αδύνατη η αναδημιουργία της αρχικής εικόνας) καθώς και των κλειδιών ασφαλείας που δημιουργούνται αυτόματα. Όλα τα δεδομένα αποθηκεύονται στο διαβατήριο δακτυλικών αποτυπωμάτων σας.

Για μεγαλύτερη ασφάλεια, η αναγνώριση δακτυλικών αποτυπωμάτων μπορεί να συνδυαστεί με έλεγχο ταυτότητας με έξυπνη κάρτα και PIN ή με τον κωδικό πρόσβασής σας στα Windows. Θα μπορείτε να επιλέξετε μια μέθοδο για έλεγχο ταυτότητας (π.χ. δακτυλικό αποτύπωμα + έξυπνη κάρτα κ.λπ.) στη Πολλαπλά συστήματα ασφαλείας σελίδα. Ανατρέξτε στο Πολλαπλά συστήματα ασφαλείας για περισσότερες πληροφορίες.

3.1.1. Εγγραφή αποτυπώματος

Για να δημιουργήσετε ένα νέο διαβατήριο χρήστη (εγγραφή δακτυλικών αποτυπωμάτων):

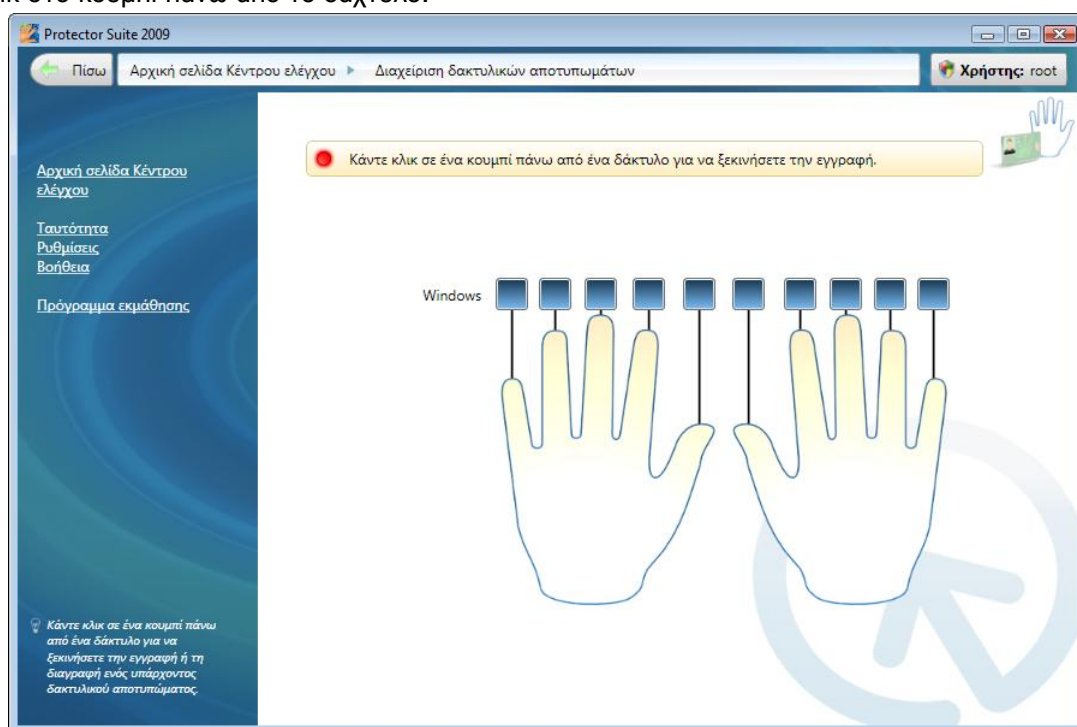
1. Εάν θέλετε να χρησιμοποιήσετε εξωτερικό αισθητήρα δακτυλικών αποτυπωμάτων, συνδέστε τη συσκευή σας. Όλα τα απαραίτητα προγράμματα οδήγησης εγκαθίστανται μαζί με το Protector Suite 2009. Ένα μήνυμα που σας ενημερώνει ότι ο αισθητήρας συνδέθηκε και είναι έτοιμος για χρήση εμφανίζεται συνήθως στην κάτω δεξιά γωνία της οθόνης σας.
2. Για να εκκινήσετε την Εγγραφή, μεταβείτε στην επιλογή
 - Έναρξη > Όλα τα προγράμματα > Protector Suite > Κέντρο ελέγχου
 - διαφορετικά κάντε δεξί κλικ στο εικονίδιο στη γραμμή εργασιών και επιλέξτε Εκκίνηση Κέντρου ελέγχου...
 - διαφορετικά σαρώστε το δάχτυλό σας και κάντε κλικ στη σύνδεση Εγγραφή των δαχτύλων σας τώρα στο Οθόνη εισαγωγής.
3. Εμφανίζεται η Άδεια χρήσης. Διαβάστε προσεκτικά την Άδεια χρήσης. Για να χρησιμοποιήσετε αυτό το προϊόν, πρέπει να συμφωνήσετε με την Άδεια χρήσης. Κάντε κλικ στην επιλογή Δέχομαι για να συνεχίσετε ή Δεν δέχομαι για να κλείσετε την εφαρμογή εάν δεν συμφωνείτε με την Άδεια χρήσης.
4. Εάν η συσκευή σας υποστηρίζει εγγραφή στη μνήμη της συσκευής, μπορείτε να επιλέξετε εάν τα δεδομένα ελέγχου ταυτότητας θα αποθηκευτούν στη μνήμη της συσκευής ή στο σκληρό σας δίσκο. Επιλέξτε έναν τύπο εγγραφής:

- Εγγραφή στη βιομετρική συσκευή. Εάν επιλέξετε εγγραφή στη μνήμη της συσκευής, δεν θα είναι δυνατή η προσπέλαση των δεδομένων σας χωρίς την αντίστοιχη συσκευή δακτυλικών αποτυπωμάτων. Οι πληροφορίες ελέγχου ταυτότητας θα προστατεύονται από ένα κλειδί κρυπτογράφησης λογισμικού, το οποίο δημιουργείται από το λογισμικό αναγνώρισης δακτυλικών αποτυπωμάτων, καθώς και από ένα κλειδί κρυπτογράφησης υλικού, το οποίο λαμβάνεται απευθείας από τη συσκευή σας. Ο μόνος περιορισμός είναι ο αριθμός των δακτυλικών αποτυπωμάτων που μπορείτε να εγγράψετε λόγω του περιορισμένου μεγέθους της μνήμης της συσκευής.
- Εγγραφή στο σκληρό δίσκο. Εάν σκοπεύετε να εγγράψετε μεγαλύτερο αριθμό δακτυλικών αποτυπωμάτων για πολλούς χρήστες, είναι απαραίτητη η εγγραφή στο σκληρό δίσκο. Εάν επιλέξετε την εγγραφή στο σκληρό σας δίσκο, τα δεδομένα θα κρυπτογραφηθούν με τη χρήση ενός κλειδιού λογισμικού. Ο βιομετρικός έλεγχος ταυτότητας μπορεί να πραγματοποιηθεί με τη χρήση οποιασδήποτε συσκευής ανάγνωσης δακτυλικών αποτυπωμάτων.

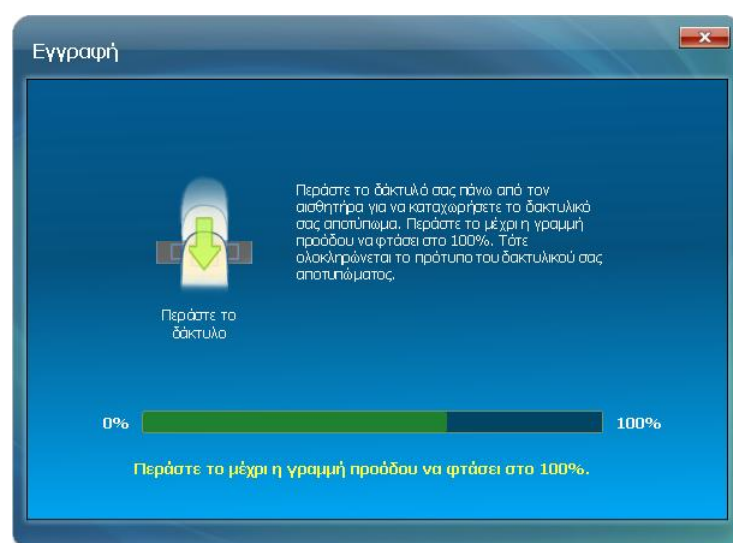
⚠ Σημαντικό

Ο τύπος εγγραφής που θα επιλέξετε δεν μπορεί να αλλάξει στη συνέχεια. Ο μόνος τρόπος για να τον αλλάξετε είναι να απεγκαταστήσετε το Protector Suite 2009 και, στη συνέχεια, να το εγκαταστήσετε ξανά.

5. Πατήστε Εφαρμογή για να συνεχίσετε.
6. Πληκτρολογήστε τον κωδικό πρόσβασής σας στα Windows και επιλέξτε Υποβολή.
7. Εμφανίζεται ένα παράθυρο διαλόγου με δύο χέρια. Επιλέξτε το δάχτυλο που θα εγγράψετε κάνοντας κλικ στο κουμπί πάνω από το δάχτυλο.



8. Περάστε το επιλεγμένο δάχτυλο πάνω από τον αισθητήρα δακτυλικών αποτυπωμάτων. Απαιτείται η αντιπαραβολή με δακτυλικά αποτυπώματα καλής ποιότητας. Αυτά τα δείγματα θα συνδυαστούν σε ένα μοναδικό διαβατήριο δακτυλικών αποτυπωμάτων. Εάν δεν είναι δυνατή η αντιστοίχιση των δειγμάτων που δημιουργήθηκαν, θα εμφανιστεί μια προειδοποίηση και θα πρέπει να επαναλάβετε τη διαδικασία.



💡 Υπόδειξη

Εάν αντιμετωπίζετε προβλήματα με τη σάρωση των δακτυλικών σας αποτυπωμάτων, βλ. Πρόγραμμα εκμάθησης λογισμικού αναγνώρισης δακτυλικών αποτυπωμάτων.

9. (Προαιρετικό - μόνο εάν υποστηρίζεται από τον υπολογιστή σας) Αφού γίνει εγγραφή ενός δαχτύλου, ένα Ασφάλεια κατά την ενεργοποίηση κουμπί εμφανίζεται πάνω από κάθε δάχτυλο. Το αντίστοιχο δάχτυλο θα χρησιμοποιηθεί για την αντικατάσταση των κωδικών πρόσβασης ενεργοποίησης και/ή σκληρού δίσκου κατά την εκκίνηση του συστήματος.
10. Επιλέξτε ένα άλλο δάχτυλο για εγγραφή. Συνιστάται η εγγραφή περισσότερων δακτύλων για τη περίπτωση που προκύψει τραυματισμός
11. Κάντε κλικ στην επιλογή Αποθήκευση και συνέχεια για να ολοκληρώσετε τη δημιουργία των προτύπων δακτυλικών αποτυπωμάτων.
12. Εμφανίζεται Κατάσταση μια σελίδα, στην οποία μπορείτε να κάνετε προεπισκόπηση της τρέχουσας κατάστασης του λογισμικού αναγνώρισης δακτυλικών αποτυπωμάτων. Συνιστάται ιδιαίτερα ο ορισμός Εφεδρικός κωδικός πρόσβασης. Αυτός ο κωδικός πρόσβασης θα χρησιμοποιηθεί σε ολόκληρο το λογισμικό αναγνώρισης δακτυλικών αποτυπωμάτων ως εφεδρική λύση για την αναγνώριση δακτυλικών αποτυπωμάτων στην περίπτωση τραυματισμού ή προβλήματος με τη βιομετρική συσκευή.

i Σημείωση

Ο κάθε χρήστης των Windows μπορεί να έχει μόνο έναν κωδικό πρόσβασης. Για να δημιουργήσετε έναν λογαριασμό χρήστη, επιλέξτε Έναρξη > Πίνακας Ελέγχου και κάντε κλικ στην επιλογή Λογαριασμοί χρηστών. Ακολουθήστε τις οδηγίες που εμφανίζονται στην οθόνη.

3.1.2. Προσθήκη ή διαγραφή δακτυλικών αποτυπωμάτων

Μπορείτε να προσθέσετε περισσότερα δάχτυλα στο λογαριασμό χρήστη σας αργότερα. Συνιστάται ιδιαίτερα η εγγραφή περισσότερων δακτύλων για την περίπτωση ατυχήματος. Μπορείτε να διαγράψετε τα δάχτυλα ένα προς ένα ή να διαγράψετε ολόκληρο το λογαριασμό (συμπεριλαμβανομένων των δεδομένων εφαρμογής).

Προσθήκη ή διαγραφή δακτυλικών αποτυπωμάτων υφιστάμενου χρήστη (διαχείριση δακτυλικών αποτυπωμάτων):

1. Μεταβείτε στη σελίδα

- Έναρξη > Όλα τα προγράμματα > Protector Suite > Κέντρο ελέγχου .
 - διαφορετικά κάντε δεξί κλικ στο εικονίδιο στη γραμμή εργασιών και επιλέξτε Εκκίνηση Κέντρου ελέγχου...
 - διαφορετικά σαρώστε ένα δάχτυλο για να εμφανιστεί το Biomenu και επιλέξτε Κέντρο ελέγχου... (παράκαμψη του επόμενου βήματος).
2. Πραγματοποιήστε τον έλεγχο ταυτότητας (σαρώστε το δάχτυλό σας ή πληκτρολογήστε τον κωδικό πρόσβασης) και κάντε κλικ στην επιλογή Υποβολή.
 3. Μεταβείτε στην επιλογή Ταυτότητα > Διαχείριση δακτυλικών αποτυπωμάτων.
 4. Εμφανίζεται ένα παράθυρο διαλόγου με δύο χέρια.
 5. Για να εγγράψετε ένα νέο δακτυλικό αποτύπωμα:
 - Επιλέξτε το δάχτυλο που θα εγγράψετε κάνοντας κλικ στο κουμπί πάνω από το δάχτυλο.
 - Σαρώστε το επιλεγμένο δάχτυλο μέχρι να ολοκληρωθεί το πρότυπο. Απαιτείται η αντιπαραβολή με δακτυλικά αποτυπώματα καλής ποιότητας.
- Για να διαγράψετε ένα δακτυλικό αποτύπωμα:
- Επιλέξτε το δάχτυλο που θα διαγράψετε κάνοντας κλικ στο κουμπί πάνω από το δάχτυλο.
 - Επιλέξτε Ναι.
6. Κάντε κλικ στην επιλογή Αποθήκευση και συνέχεια για να ολοκληρώσετε.

Για να διαγράψετε έναν υφιστάμενο λογαριασμό χρήστη (όλα τα δεδομένα χρήστη):

⚠ Σημαντικό

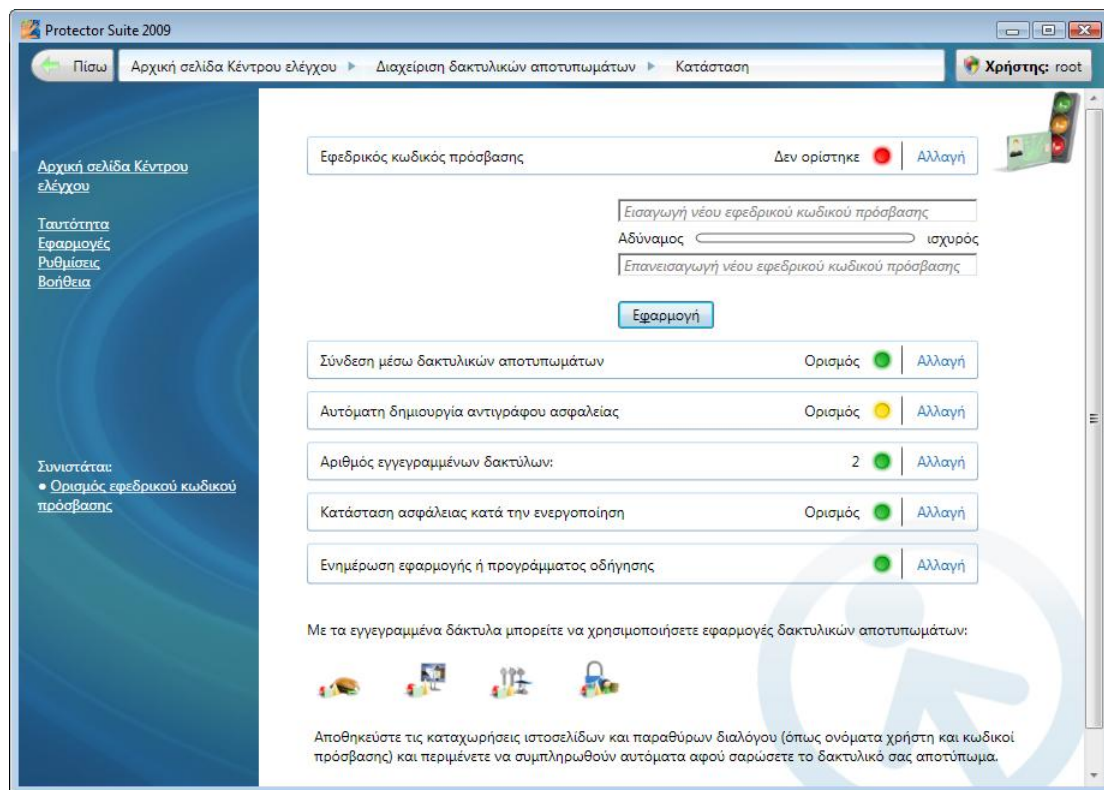
Με τον τρόπο αυτό θα διαγραφεί μονομιάς ολόκληρος ο λογαριασμός χρήστη συμπεριλαμβάνοντας όλα τα δεδομένα χρήστη, όχι μόνο τα δακτυλικά αποτυπώματα.

1. Μεταβείτε στη σελίδα
 - Έναρξη > Όλα τα προγράμματα > Protector Suite > Κέντρο ελέγχου .
 - διαφορετικά κάντε δεξί κλικ στο εικονίδιο στη γραμμή εργασιών και επιλέξτε Εκκίνηση Κέντρου ελέγχου...
 - διαφορετικά σαρώστε ένα δάχτυλο για να εμφανιστεί το Biomenu και επιλέξτε Κέντρο ελέγχου... (παράκαμψη του επόμενου βήματος).
2. Πραγματοποιήστε τον έλεγχο ταυτότητας (σαρώστε το δάχτυλό σας ή πληκτρολογήστε τον κωδικό πρόσβασης) και κάντε κλικ στην επιλογή Υποβολή.
3. Μεταβείτε στην επιλογή Ταυτότητα > Λειτουργίες λογαριασμού > Διαγραφή δεδομένων χρήστη.
4. Κάντε κλικ στην επιλογή Ναι για επιβεβαίωση.

3.2. Κατάσταση

Η σελίδα κατάστασης παρέχει μια επισκόπηση των ρυθμίσεων του λογισμικού και σας ενημερώνει για τις διαθέσιμες εφαρμογές δακτυλικών αποτυπωμάτων μετά την εγγραφή σας.

Το κόκκινο εικονίδιο υποδεικνύει ότι μια ρύθμιση δεν βρίσκεται στη βέλτιστη κατάσταση. Το κίτρινο υποδεικνύει ότι πρέπει να εκτελεστούν ορισμένες ενέργειες και το πράσινο υποδεικνύει μια σωστή ρύθμιση.



- Εφεδρικός κωδικός πρόσβασης. Ορίστε έναν εφεδρικό κωδικό πρόσβασης και κάντε κλικ στο κουμπί Εφαρμογή. Μάθετε περισσότερα για το Εφεδρικός κωδικός πρόσβασης.
- Η σύνδεση μέσω δακτυλικών αποτυπωμάτων θα οριστεί αυτόματα μετά την εγγραφή των δακτυλικών σας αποτυπωμάτων. Όταν κάνετε επανεκκίνηση του υπολογιστή σας και θελήσετε να συνδεθείτε ξανά, σαρώστε το δάχτυλό σας και θα συνδεθείτε αυτόματα. Κάντε κλικ στην επιλογή Αλλαγή ή μεταβείτε στη Σύνδεση Windows σελίδα επεξεργασίας των ρυθμίσεων σύνδεσης.
- Η αυτόματη δημιουργία αντιγράφου ασφαλείας θα οριστεί αυτόματα όταν εγγράψετε τα δακτυλικά σας αποτυπώματα και ορίσετε τον εφεδρικό κωδικό πρόσβασης. Θα δημιουργείται αντίγραφο ασφαλείας των δεδομένων σας κάθε φορά που κάνετε αλλαγές στο διαβατήριό χρήστη σας. Κάντε κλικ στην επιλογή Αλλαγή ή μεταβείτε στην επιλογή Εξαγωγή και ορίστε μια λειτουργία εξαγωγής.
- Ο αριθμός εγγεγραμμένων δακτύλων δείχνει τον αριθμό δακτυλικών αποτυπωμάτων που έχουν εγγραφεί από τον τρέχοντα χρήστη. Συνιστάται η εγγραφή περισσότερων δακτύλων για την περίπτωση ατυχήματος. Κάντε κλικ στην επιλογή Αλλαγή ή μεταβείτε στην επιλογή Εγγραφή αποτυπώματος και εγγράψτε περισσότερα δάχτυλα.
- Ενημέρωση εφαρμογής ή προγράμματος οδήγησης. Υποδεικνύει εάν υπάρχει κάποια διαθέσιμη ενημέρωση. Κάντε κλικ στην επιλογή Αλλαγή ή μεταβείτε στην επιλογή Ενημέρωση και πραγματοποιήστε λήψη μιας νέας ενημέρωσης ή ορίστε αυτόματο έλεγχο για ενημερώσεις.

Το δεύτερο μέρος της σελίδας περίληψης παρέχει πληροφορίες σχετικά με τις εφαρμογές που μπορούν να χρησιμοποιηθούν μετά την εγγραφή των δακτύλων. Εάν αφήσετε το δείκτη του ποντικιού πάνω από μια εικόνα εφαρμογής, μπορείτε να δείτε την αντίστοιχη περιγραφή. Κάντε κλικ σε μια εικόνα για να μεταβείτε στη σελίδα εφαρμογής.

3.3. Πολλαπλά συστήματα ασφαλείας

Η ασφάλειά του Protector Suite 2009 μπορεί να αυξηθεί με πρόσθετη κρυπτογράφηση. Οι τύποι αυτής της κρυπτογράφησης εξαρτώνται από τον εξοπλισμό σας.

Επιλέξτε μέθοδο πιστοποίησης. Την επόμενη φορά που θα σας ζητηθεί έλεγχος ταυτότητας, θα απαιτείται η επιλεγμένη μέθοδος (π.χ. σύνδεση στον υπολογιστή σας, δήλωση ιστοσελίδων κ.λπ.). Αυτό θα εφαρμοστεί σε όλα τα εγγεγραμμένα δάχτυλα.

Για να επιλέξετε μια μέθοδο πολλαπλών συστημάτων ασφαλείας:

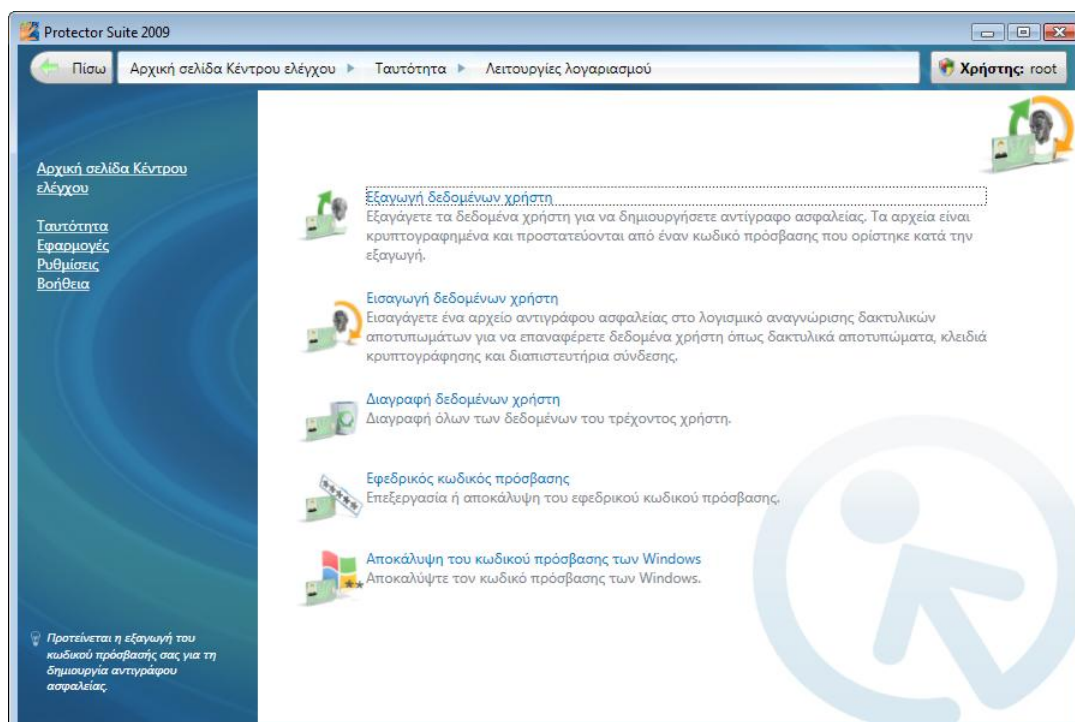
1. Μεταβείτε στη σελίδα
 - Έναρξη > Όλα τα προγράμματα > Protector Suite > Κέντρο ελέγχου .
 - διαφορετικά κάντε δεξί κλικ στο εικονίδιο στη γραμμή εργασιών και επιλέξτε Εκκίνηση Κέντρου ελέγχου...
 - διαφορετικά σαρώστε ένα δάχτυλο για να εμφανιστεί το Biomenue και επιλέξτε Κέντρο ελέγχου... (παράκαμψη του επόμενου βήματος).
2. Πραγματοποιήστε τον έλεγχο ταυτότητας (σαρώστε το δάχτυλό σας ή πληκτρολογήστε τον κωδικό πρόσβασης) και κάντε κλικ στην επιλογή Υποβολή.
3. Μεταβείτε στην επιλογή Ταυτότητα > Πολλαπλά συστήματα ασφαλείας.
4. Επιλέξτε μια μέθοδο πολλαπλών συστημάτων ασφαλείας Μέθοδοι πολλαπλών συστημάτων ασφαλείας
 - Αποτύπωμα: Απαιτείται μόνο η αναγνώριση του δακτυλικού αποτυπώματος.
 - Αποτύπωμα + κλειδί συσκευής ανάγνωσης αποτυπωμάτων: Τα μυστικά δεδομένα χρήση κρυπτογραφούνται με ένα κλειδί που αποθηκεύεται στη συσκευή δακτυλικών αποτυπωμάτων και μπορούν να προσπελαστούν μόνο μετά από επιτυχή αναγνώριση των δακτυλικών αποτυπωμάτων. Μπορεί να χρησιμοποιήσετε τον εφεδρικό κωδικό πρόσβασης για την περίπτωση τραυματισμού ή προβλήματος της συσκευής. Αν δεν ορίσετε τον εφεδρικό κωδικό πρόσβασης, μπορεί να χάσετε τα δεδομένα σας σε περίπτωση αποτυχίας του υλικού πιστοποίησης.
 - Αποτύπωμα + Έξυπνη κάρτα: Απαιτείται τόσο η αναγνώριση των δακτυλικών αποτυπωμάτων, όσο και η εισαγωγή της καταχωρημένης έξυπνης κάρτας. Χρησιμοποιήστε τον εφεδρικό κωδικό πρόσβασης για την περίπτωση τραυματισμού ή προβλήματος της συσκευής. Στο επόμενο πλαίσιο διαλόγου, επιλέξτε συσκευή ανάγνωσης έξυπνης κάρτας και εισαγάγετε την κάρτα. Εισαγάγετε έναν αριθμό PIN που θα αποθηκεύεται και θα αναπαράγεται αυτόματα κατά την αναγνώριση.
 - Αποτύπωμα + Έξυπνη κάρτα + PIN: Αυτός ο συνδυασμός ενισχύει την ασφάλεια της προηγούμενης μεθόδου, ζητώντας από το χρήστη να πληκτρολογήσει το PIN του κάθε φορά που απαιτείται έλεγχος ταυτότητας. χρησιμοποιήστε τον εφεδρικό κωδικό πρόσβασης για την περίπτωση τραυματισμού ή προβλήματος της συσκευής.
 - Αποτύπωμα + Κωδικός πρόσβασης των Windows: Για κάθε έλεγχο ταυτότητας απαιτείται η αναγνώριση δακτυλικών αποτυπωμάτων και η εισαγωγή του κωδικού πρόσβασης των Windows.
 - Δακτυλικό αποτύπωμα + κλειδί TPM με μονάδα ανάγνωσης δακτυλικών αποτυπωμάτων: Βελτιωμένη ασφάλεια, βασισμένη στο υλικό. Το κρυπτογραφημένο κανάλι μεταξύ του chip ασφαλείας TPM και της μονάδας ανάγνωσης δακτυλικών αποτυπωμάτων ενισχύει ακόμη περισσότερο την ασφάλεια των μυστικών δεδομένων κάθε χρήστη. Συνιστάται για ύψιστη ασφάλεια.

- Αποτύπωμα + Κλειδί TPM: Τα μυστικά δεδομένα κάθε χρήστη θα προστατεύονται από το chip ασφαλείας TPM. Συνιστάται για μεγαλύτερη ευκολία.
 - Αποτύπωμα + Κλειδί TPM με PIN: Τα μυστικά δεδομένα κάθε χρήστη θα προστατεύονται από το chip ασφαλείας TPM με ένα PIN. Απαιτεί από το χρήστη την εισαγωγή του PIN κατά τη διάρκεια κάθε απόπειρας επαλήθευσης ταυτότητας. Συνιστάται για υψηλή ασφάλεια.
5. Εάν δεν έχετε δημιουργήσει εφεδρικό κωδικό πρόσβασης, συνιστάται ιδιαίτερα η άμεση δημιουργία του. Κάντε κλικ στη σύνδεση Δημιουργία εφεδρικού κωδικού πρόσβασης για να εισαγάγετε έναν καινούριο εφεδρικό κωδικό πρόσβασης. Εισαγάγετε και επιβεβαιώστε έναν εφεδρικό κωδικό πρόσβασης. Αυτός ο κωδικός πρόσβασης θα χρησιμοποιηθεί σε ολόκληρο το λογισμικό αναγνώρισης δακτυλικών αποτυπωμάτων ως εφεδρική λύση για την αναγνώριση δακτυλικών αποτυπωμάτων στην περίπτωση τραυματισμού ή προβλήματος με τη βιομετρική συσκευή. Μάθετε περισσότερα για το Εφεδρικός κωδικός πρόσβασης .
6. Κάντε κλικ στην επιλογή Εφαρμογή για να αποθηκεύσετε τις αλλαγές.

3.4. Λειτουργίες λογαριασμού

Εισαγάγετε, εξαγάγετε ή διαγράψτε δεδομένα του τρέχοντος χρήστη.

Αυτές οι λειτουργίες θα επηρεάσουν το λογαριασμό του τρέχοντος χρήστη (διαβατήριο). Για να προσθέσετε ή να διαγράψετε ένα μεμονωμένο δακτυλικό αποτύπωμα μεταβείτε στην επιλογή Εγγραφή αποτυπώματος.



3.4.1. Εξαγωγή

Τα παρόντα στοιχεία χρήστη (συμπεριλαμβανομένων και δακτυλικών αποτυπωμάτων, κλειδιών κρυπτογράφησης, διαπιστευτηρίων σύνδεσης) μπορούν να εξαχθούν σε ένα αρχείο και να εισαχθούν στο λογι-

σμικό αναγνώρισης δακτυλικών αποτυπωμάτων. Το αρχείο είναι κρυπτογραφημένο και προστατεύεται από τον εφεδρικό κωδικό πρόσβασης. Μάθετε περισσότερα για το Εφεδρικός κωδικός πρόσβασης.

Για να ορίσετε μια λειτουργία εξαγωγής:

1. Μεταβείτε στη σελίδα
 - Έναρξη > Όλα τα προγράμματα > Protector Suite > Κέντρο ελέγχου .
 - διαφορετικά κάντε δεξί κλικ στο εικονίδιο στη γραμμή εργασιών και επιλέξτε Εκκίνηση Κέντρου ελέγχου...
 - διαφορετικά σαρώστε ένα δάχτυλο για να εμφανιστεί το Biomenue και επιλέξτε Κέντρο ελέγχου... (παράκαμψη του επόμενου βήματος).
2. Πραγματοποιήστε τον έλεγχο ταυτότητας (σαρώστε το δάχτυλό σας ή πληκτρολογήστε τον κωδικό πρόσβασης) και κάντε κλικ στην επιλογή Υποβολή. .
3. Επιλέξτε Ταυτότητα > Λειτουργίες λογαριασμού > Εξαγωγή δεδομένων χρήστη.
4. Εάν δεν έχει οριστεί εφεδρικός κωδικός πρόσβασης, ορίστε τον τώρα. Μάθετε περισσότερα για το Εφεδρικός κωδικός πρόσβασης.
5. Επιλέξτε μια εφεδρική λειτουργία:
 - Κάντε κλικ στο κουμπί Εξαγωγή τώρα και εισαγάγετε το Εφεδρικός κωδικός πρόσβασης για να πραγματοποιηθεί αμέσως η εξαγωγή. Επιλέξτε έναν φάκελο προορισμού και ορίστε ένα όνομα φακέλου.
 - Επιλέξτε Αυτόματη δημιουργία αντιγράφου ασφαλείας. Η αυτόματη εξαγωγή θα δημιουργεί αντίγραφο ασφαλείας του διαβατηρίου σας (δηλαδή των δεδομένων σας, συμπεριλαμβανομένων των κλειδιών, κωδικών πρόσβασης, εγγεγραμμένων δαχτύλων κ.λπ.) κάθε φορά που πραγματοποιούνται αλλαγές στο διαβατήριό. Η προεπιλεγμένη τοποθεσία του αρχείου αντιγράφου ασφαλείας είναι C:\Users\your username\AppData\Local. Μετά από κάθε δέκα αυτόματες δημιουργίες αντιγράφου ασφαλείας θα σας ζητείται η εισαγωγή του εφεδρικού κωδικού πρόσβασης. Κάντε κλικ στην επιλογή Εφαρμογή για να αποθηκεύσετε τις αλλαγές.



Σημείωση

Η εξαγωγή του διαβατηρίου σας συνιστάται ιδιαίτερα για λόγους εφεδρείας, δηλαδή για την περίπτωση καταστροφής του συστήματος, επανεγκατάστασης του συστήματος ή κατά λάθος διαγραφής των δεδομένων σας.

3.4.2. Εισαγωγή

Για την εισαγωγή δεδομένων χρήστη (διαβατήριό χρήστη):

1. Μεταβείτε στη σελίδα
 - Έναρξη > Όλα τα προγράμματα > Protector Suite > Κέντρο ελέγχου .
 - διαφορετικά κάντε δεξί κλικ στο εικονίδιο στη γραμμή εργασιών και επιλέξτε Εκκίνηση Κέντρου ελέγχου...
 - διαφορετικά σαρώστε ένα δάχτυλο για να εμφανιστεί το Biomenue και επιλέξτε Κέντρο ελέγχου... (παράκαμψη του επόμενου βήματος).

2. Πραγματοποιήστε τον έλεγχο ταυτότητας (σαρώστε το δάχτυλό σας ή πληκτρολογήστε τον κωδικό πρόσβασης) και κάντε κλικ στην επιλογή Υποβολή.
3. Επιλέξτε Ταυτότητα > Λειτουργίες λογαριασμού > Εισαγωγή.
4. Αναζητήστε το αρχείο διαβατηρίου (*.vtp).
5. Εισαγάγετε το Εφεδρικός κωδικός πρόσβασης και επιλέξτε OK.



Σημείωση

Η εισαγωγή διαβατηρίου ενός εγγεγραμμένου χρήστη δεν είναι δυνατή. Εάν θέλετε να αντικαταστήσετε το διαβατήριο με ένα αντίγραφο ασφαλείας, πρέπει πρώτα να διαγράψετε το τρέχον διαβατήριο.

3.4.3. Διαγραφή

Για να διαγράψετε όλα τα δεδομένα χρήστη (υφιστάμενο διαβατήριο χρήστη):

1. Μεταβείτε στη σελίδα
 - Έναρξη > Όλα τα προγράμματα > Protector Suite > Κέντρο ελέγχου .
 - διαφορετικά κάντε δεξί κλικ στο εικονίδιο στη γραμμή εργασιών και επιλέξτε Εκκίνηση Κέντρου ελέγχου...
 - διαφορετικά σαρώστε ένα δάχτυλο για να εμφανιστεί το Biomenue και επιλέξτε Κέντρο ελέγχου... (παράκαμψη του επόμενου βήματος).
2. Πραγματοποιήστε τον έλεγχο ταυτότητας (σαρώστε το δάχτυλό σας ή πληκτρολογήστε τον κωδικό πρόσβασης) και κάντε κλικ στην επιλογή Υποβολή.
3. Μεταβείτε στην επιλογή Ταυτότητα > Λειτουργίες λογαριασμού > Διαγραφή δεδομένων χρήστη.
4. Κάντε κλικ στην επιλογή Ναι για επιβεβαίωση.

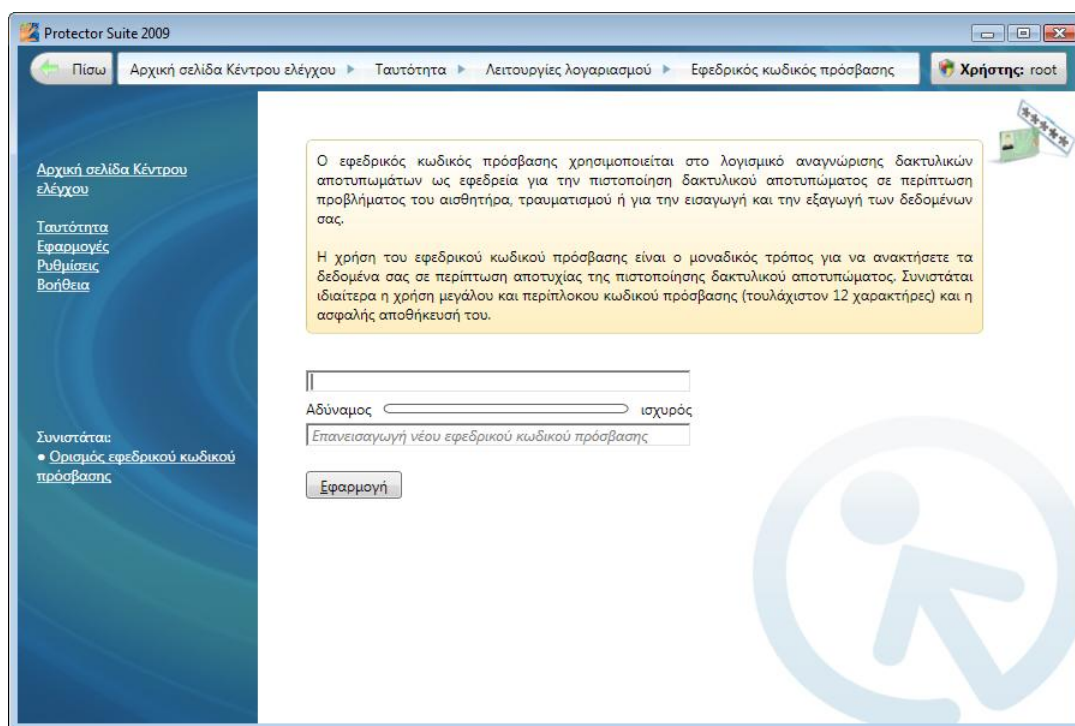


Σημαντικό

Με τον τρόπο αυτό θα διαγραφούν όλα τα δεδομένα των τρεχόντων χρηστών. Μεταβείτε στη σελίδα Εξαγωγή για να δημιουργήσετε αντίγραφα ασφαλείας των δεδομένων σας για να τα χρησιμοποιήσετε αργότερα.

3.4.4. Εφεδρικός κωδικός πρόσβασης

Εδώ μπορείτε να ορίσετε ή να επεξεργαστείτε τον εφεδρικό κωδικό πρόσβασης. Αυτός ο κωδικός πρόσβασης θα χρησιμοποιείται σε ολόκληρο το λογισμικό αναγνώρισης δακτυλικών αποτυπωμάτων ως εφεδρεία για την αναγνώριση δακτυλικών αποτυπωμάτων (π.χ. για τα αρχεία που εξάγονται).



⚠ Σημαντικό

Ο εφεδρικός κωδικός πρόσβασης θα σας επιτρέψει την πρόσβαση στα δεδομένα σας σε περίπτωση προβλήματος της συσκευής. Συνιστάται ιδιαίτερα η χρήση μεγάλου και περίπλοκου κωδικού πρόσβασης (τουλάχιστον 12 χαρακτήρες) και η ασφαλής αποθήκευσή του. Ένας μικρός κωδικός πρόσβασης μπορεί να θέσει σε κίνδυνο την ασφάλεια.

Για να ορίσετε τον εφεδρικό κωδικό πρόσβασης:

1. Μεταβείτε στη σελίδα
 - Έναρξη > Όλα τα προγράμματα > Protector Suite > Κέντρο ελέγχου .
 - διαφορετικά κάντε δεξί κλικ στο εικονίδιο στη γραμμή εργασιών και επιλέξτε Εκκίνηση Κέντρου ελέγχου...
 - διαφορετικά σαρώστε ένα δάχτυλο για να εμφανιστεί το Biomenue και επιλέξτε Κέντρο ελέγχου... (παράκαμψη του επόμενου βήματος).
2. Πραγματοποιήστε τον έλεγχο ταυτότητας (σαρώστε το δάχτυλό σας ή πληκτρολογήστε τον κωδικό πρόσβασης) και κάντε κλικ στην επιλογή Υποβολή.
3. Μεταβείτε στην επιλογή Ταυτότητα > Λειτουργίες λογαριασμού > Εφεδρικός κωδικός πρόσβασης.
4. Εισαγάγετε και ξαναπληκτρολογήστε τον εφεδρικό κωδικό πρόσβασης.
5. Κάντε κλικ στην επιλογή Εφαρμογή για να αποθηκεύσετε τις αλλαγές.
 - Κάντε κλικ στο κουμπί Αποκάλυψη εφεδρικού κωδικού πρόσβασης για να δείτε τον κωδικό πρόσβασης σε απλό κείμενο. Θα αναδυθεί ένα παράθυρο διαλόγου. Εάν επιλέξετε Αποκάλυψη, ο κωδικός πρόσβασης θα εμφανιστεί στην οθόνη σας, οπότε θα πρέπει να προσέξετε ώστε να παραμείνει κρυφός και να εμποδίσετε την κακόβουλη χρήση του.

3.4.5. Αποκάλυψη του κωδικού πρόσβασης των Windows

Μπορείτε να δείτε τον κωδικό πρόσβασής σας μετά την αναγνώριση των δακτυλικών αποτυπωμάτων. Επισημαίνεται ότι ο κωδικός πρόσβασής σας θα εμφανιστεί σε απλό κείμενο στην οθόνη, οπότε θα πρέπει να προσέξετε ώστε να παραμείνει κρυφός.

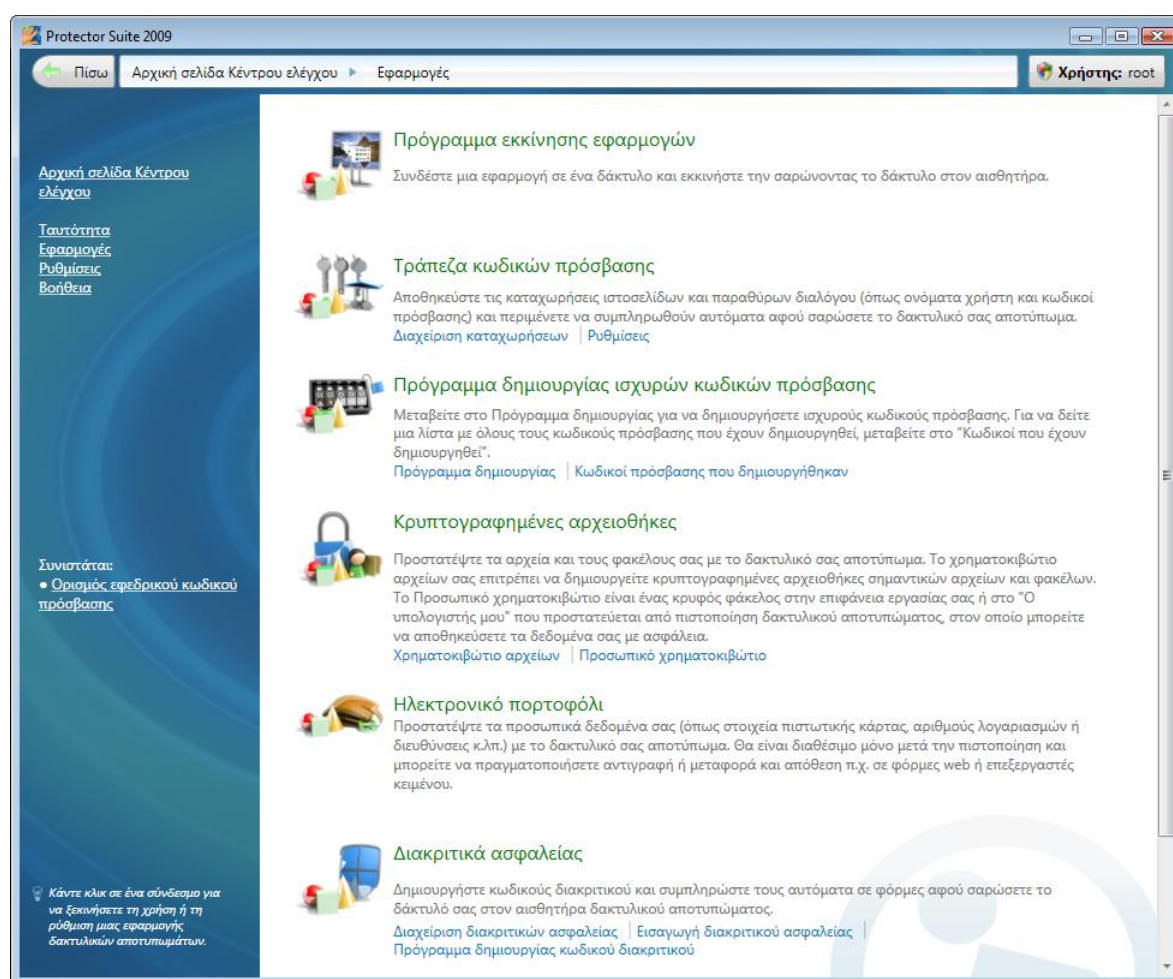
1. Μεταβείτε στη σελίδα
 - Έναρξη > Όλα τα προγράμματα > Protector Suite > Κέντρο ελέγχου
 - διαφορετικά κάντε δεξί κλικ στο εικονίδιο στη γραμμή εργασιών και επιλέξτε Εκκίνηση Κέντρου ελέγχου...
 - διαφορετικά σαρώστε ένα δάχτυλο για να εμφανιστεί το Biomenue και επιλέξτε Κέντρο ελέγχου... (παράκαμψη του επόμενου βήματος).
2. Πραγματοποιήστε τον έλεγχο ταυτότητας (σαρώστε το δάχτυλό σας ή πληκτρολογήστε τον κωδικό πρόσβασης) και κάντε κλικ στην επιλογή Υποβολή.
3. Επιλέξτε Ταυτότητα > Λειτουργίες λογαριασμού > Αποκάλυψη του κωδικού πρόσβασης των Windows.
4. Κάντε κλικ στο κουμπί Αποκάλυψη για να δείτε τον κωδικό πρόσβασης σε απλό κείμενο.
5. Πραγματοποιήστε έλεγχο ταυτότητας (σαρώστε το δάχτυλό σας).

Κεφάλαιο 4. Εφαρμογές

Εκμεταλλευτείτε πλήρως τον αισθητήρα δακτυλικών αποτυπωμάτων σας χρησιμοποιώντας τον στην καθημερινή εργασία με τον υπολογιστή σας. Μπορείτε να ενισχύσετε την ασφάλεια των δεδομένων σας και την ταχύτητα της εργασίας σας χρησιμοποιώντας την αναγνώριση δακτυλικών αποτυπωμάτων. Αφού εγγράψετε τα δάχτυλά σας, θα μπορείτε να χρησιμοποιείτε τα δακτυλικά σας αποτυπώματα για να αντικαταστήσετε τους κωδικούς πρόσβασης σε ιστότοπους και παράθυρα διαλόγου που επισκέπτεστε συχνά, να εκκινείτε εφαρμογές σαρώνοντας απλώς το δάχτυλό σας, να δημιουργήσετε έναν ασφαλή, εύχρηστο αποθηκευτικό χώρο για τις πιστωτικές κάρτες, τα PIN σας και πολλά άλλα.

Οι εφαρμογές δακτυλικών αποτυπωμάτων:

- Πρόγραμμα εκκίνησης εφαρμογών: εκκινήστε τις αγαπημένες εφαρμογές σας απλώς με τη σάρωση των δακτυλικών σας αποτυπωμάτων
- Τράπεζα κωδικών πρόσβασης: αντικαταστήσετε κωδικούς πρόσβασης των αγαπημένων σας ιστοτόπων ή εφαρμογών με τη σάρωση των δακτυλικών σας αποτυπωμάτων
- Πρόγραμμα δημιουργίας ισχυρών κωδικών πρόσβασης: δημιουργήστε ισχυρούς και σύνθετους κωδικούς πρόσβασης
- Κρυπτογραφημένες αρχειοθήκες: δημιουργήστε κρυπτογραφημένες αρχειοθήκες για τα απόρρητα αρχεία και φακέλους σας
- Ηλεκτρονικό πορτοφόλι: προστατεύστε ιδιωτικές πληροφορίες όπως στοιχεία πιστωτικών καρτών, αριθμούς λογαριασμών κ.λπ. και χρησιμοποιήστε τα για την πιο εύκολη συμπλήρωση φορμών web
- Biomenu: αποκτήστε γρήγορη πρόσβαση στα χαρακτηριστικά του Protector Suite 2009 μέσω ενός αναδυόμενου μενού



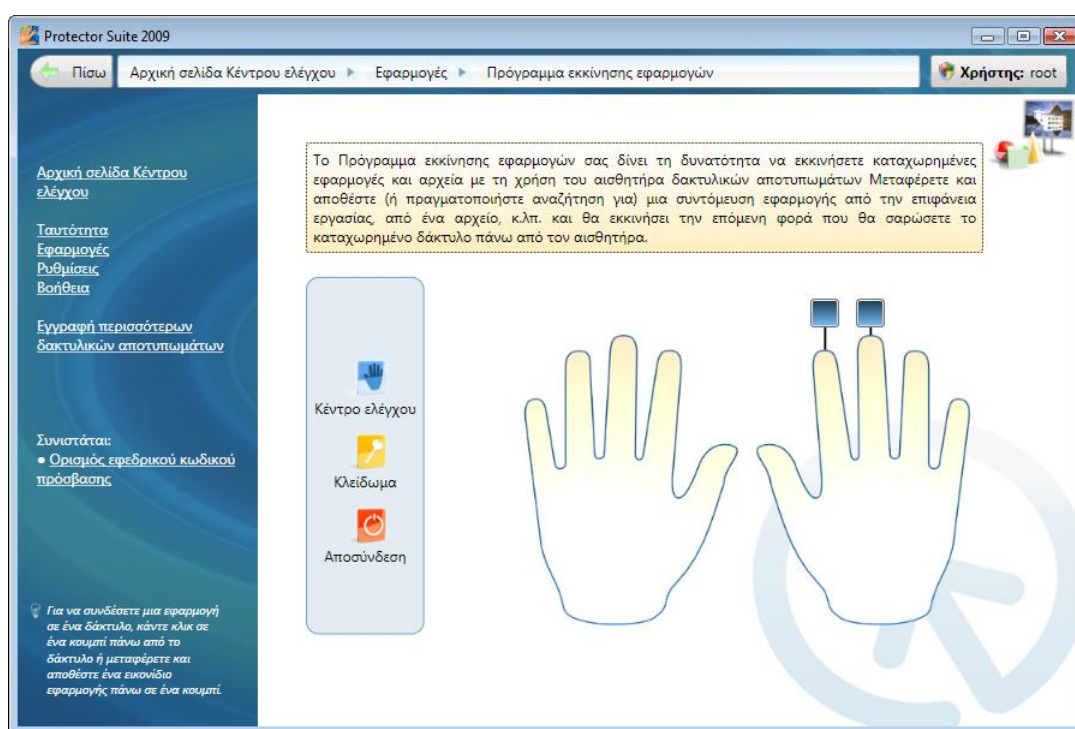
4.1. Πρόγραμμα εκκίνησης εφαρμογών

Το Πρόγραμμα εκκίνησης εφαρμογών αποτελεί προαιρετική δυνατότητα του Protector Suite 2009. Όταν είναι εγκατεστημένο, επιτρέπει την εκκίνηση των καταχωρημένων εφαρμογών και αρχείων απλώς σαρώνοντας το δάχτυλό σας. Για να συνδέσετε μια εφαρμογή με ένα δάχτυλο, πραγματοποιήστε μεταφορά και απόθεση (ή αναζήτηση) μιας εφαρμογής, ενός αρχείου κ.λπ. και αυτό θα εκκινηθεί την επόμενη φορά που θα σαρώσετε το αντιστοιχισμένο δάχτυλο (π.χ. μεταφέρετε και αποθέστε το αρχείο "document.txt" που έχετε στην επιφάνεια εργασίας, αυτό θα ανοίξει στο πρόγραμμα επεξεργασίας κειμένου την επόμενη φορά που θα σαρώσετε το αντιστοιχισμένο δάχτυλο).



Σημείωση

Θα πρέπει να εγγράψετε τουλάχιστον δύο δακτυλικά αποτυπώματα για να μπορέσετε να χρησιμοποιήσετε το Πρόγραμμα εκκίνησης εφαρμογών. Το ένα εγγεγραμμένο δάχτυλο δεσμεύεται για την εμφάνιση του Biomenu.



4.1.1. Δημιουργία συσχέτισης μεταξύ ενός δακτυλικού αποτυπώματος και μιας εφαρμογής

Για να συνδέσετε μια εφαρμογή με ένα δάχτυλο:

1. Μεταβείτε στη σελίδα
 - Έναρξη > Όλα τα προγράμματα > Protector Suite > Κέντρο ελέγχου
 - διαφορετικά κάντε δεξί κλικ στο εικονίδιο στη γραμμή εργασιών και επιλέξτε Εκκίνηση Κέντρου ελέγχου...
 - διαφορετικά σαρώστε ένα δάχτυλο για να εμφανιστεί το Biomenue και επιλέξτε Κέντρο ελέγχου... (πaráκαμψη του επόμενου βήματος).
2. Πραγματοποιήστε τον έλεγχο ταυτότητας (σαρώστε το δάχτυλό σας ή πληκτρολογήστε τον κωδικό πρόσβασης) και κάντε κλικ στην επιλογή Υποβολή.
3. Επιλέξτε Εφαρμογές > Πρόγραμμα εκκίνησης εφαρμογών.
4. Εμφανίζεται ένα παράθυρο διαλόγου με δύο χέρια. Υπάρχει ένα κουμπί πάνω από κάθε καταχωρημένο δάχτυλο.



Σημείωση

Εάν δεν υπάρχει διαθέσιμο κουμπί, θα πρέπει πρώτα να εγγράψετε το δάχτυλο. Εάν έχει μείνει μόνο ένα κουμπί, αυτό δεσμεύεται για το Biomenue και θα πρέπει να εγγράψετε περισσότερα δάχτυλα. Ανατρέξτε στο Εγγραφή αποτυπώματος για να μάθετε πώς να εγγράψετε τα δάχτυλά σας.

5. Πραγματοποιήστε μεταφορά και απόθεση μιας εφαρμογής ή ενός αρχείου στο κουμπί. Το εικονίδιο της εφαρμογής θα εμφανιστεί στο κουμπί. Μπορείτε να μεταφέρετε και να αποθέσετε τις προκαθορισμένες εφαρμογές που είναι διαθέσιμες από το μενού. Το Κέντρο ελέγχου θα εκκινηθεί, η επι-

λογή Protector Suite 2009 Κλειδωμά θα κλειδώσει τον υπολογιστή και η επιλογή Αποσύνδεση θα αποσυνδέσει τον τρέχοντα χρήστη σαρώνοντας το αντιστοιχισμένο δάχτυλο.

Ή

Κάντε κλικ σε ένα κουμπί πάνω σε ένα δάχτυλο. Ανοίγει το παράθυρο διαλόγου της εφαρμογής. Καταχωρήστε έναν τίτλο για την εφαρμογή. Αναζητήστε το αρχείο της εφαρμογής που θέλετε να εκκινήσετε. Αυτό μπορεί να είναι οποιοδήποτε εκτελέσιμο αρχείο (π.χ. calc.exe). Προαιρετικά, μπορούν να καταχωρηθούν επιπλέον παράμετροι στην επιλογή Λεπτομέρειες. Δείτε παρακάτω παραδείγματα παραμέτρων εφαρμογής.

6. Κάντε κλικ στο OK.
7. Ο συσχετισμός δημιουργήθηκε. Την επόμενη φορά που θα σαρώσετε το αντιστοιχισμένο δάχτυλο, θα γίνει εκκίνηση της εφαρμογής με την οποία το έχετε συνδέσει.



Σημείωση

Εάν θέλετε να παρακάμψετε προσωρινά την εκκίνηση της εφαρμογής (και αντί για αυτό να καλέσετε το Biomenue), κρατήστε πατημένο το πλήκτρο Shift κατά τη σάρωση του δακτύλου.

Παραδείγματα παραμέτρων εφαρμογής

Μπορείτε να ανοίξετε μια ιστοσελίδα κατά την εκκίνηση ενός προγράμματος περιήγησης, όπως το Internet Explorer. Πληκτρολογήστε μια διεύθυνση ιστοσελίδας (όπως www.urek.com) στο πεδίο παραμέτρων εφαρμογής και θα πραγματοποιηθεί εκκίνηση της ιστοσελίδας κάθε φορά που σαρώνετε το αντιστοιχισμένο δάχτυλό σας.

Μπορεί να πραγματοποιηθεί άνοιγμα ενός αρχείου από κάποια εφαρμογή, όπως έγγραφο του Microsoft Word. Πληκτρολογήστε μια διαδρομή του αρχείου σε διπλά εισαγωγικά (π.χ. "C:\Documents and Settings\ο λογαριασμός σας\Τα έγγραφά μου\document.doc"). Το αρχείο document.doc θα ανοίγει με το Word κάθε φορά που σαρώνετε το αντιστοιχισμένο δάχτυλο. Μπορούν να χρησιμοποιηθούν περισσότερες από μία παράμετροι για μια εφαρμογή.

4.1.2. Διαχείριση συσχετισμένων εφαρμογών

Για να διαγράψετε το συσχετισμό δακτυλικού αποτυπώματος/εφαρμογής:

1. Μεταβείτε στη σελίδα
 - Έναρξη > Όλα τα προγράμματα > Protector Suite > Κέντρο ελέγχου
 - διαφορετικά κάντε δεξί κλικ στο εικονίδιο στη γραμμή εργασιών και επιλέξτε Εκκίνηση Κέντρου ελέγχου...
 - διαφορετικά σαρώστε ένα δάχτυλο για να εμφανιστεί το Biomenue και επιλέξτε Κέντρο ελέγχου... (παράκαμψη του επόμενου βήματος).
2. Πραγματοποιήστε τον έλεγχο ταυτότητας (σαρώστε το δάχτυλό σας ή πληκτρολογήστε τον κωδικό πρόσβασης) και κάντε κλικ στην επιλογή Υποβολή.
3. Επιλέξτε Εφαρμογές > Πρόγραμμα εκκίνησης εφαρμογών.
4. Κάντε κλικ στο εικονίδιο εφαρμογών, στο κουμπί πάνω από το δάχτυλο.
5. Κάντε κλικ στην επιλογή Διαγραφή... .

6. Κάντε κλικ στην επιλογή Ναι για να επιβεβαιώσετε τη διαγραφή του συσχετισμού. Το δάχτυλο είναι τώρα ελεύθερο για μια άλλη εφαρμογή.

Για να επεξεργαστείτε το συσχετισμό δακτυλικού αποτυπώματος/εφαρμογής:

1. Μεταβείτε στη σελίδα
 - Έναρξη > Όλα τα προγράμματα > Protector Suite > Κέντρο ελέγχου
 - διαφορετικά κάντε δεξί κλικ στο εικονίδιο στη γραμμή εργασιών και επιλέξτε Εκκίνηση Κέντρου ελέγχου...
 - διαφορετικά σαρώστε ένα δάχτυλο για να εμφανιστεί το Biomenue και επιλέξτε Κέντρο ελέγχου... (παράκαμψη του επόμενου βήματος).
2. Πραγματοποιήστε τον έλεγχο ταυτότητας (σαρώστε το δάχτυλό σας ή πληκτρολογήστε τον κωδικό πρόσβασης) και κάντε κλικ στην επιλογή Υποβολή.
3. Επιλέξτε Εφαρμογές > Πρόγραμμα εκκίνησης εφαρμογών.
4. Κάντε κλικ στο εικονίδιο εφαρμογών, στο κουμπί πάνω από το δάχτυλο.
5. Κάντε όποια αλλαγή επιθυμείτε.
6. Κάντε κλικ στο OK.

4.2. Τράπεζα κωδικών πρόσβασης

Όταν είναι εγκατεστημένη, η Τράπεζα κωδικών πρόσβασης αποθηκεύει καταχωρήσεις (ονόματα χρηστών, κωδικούς πρόσβασης και άλλες ρυθμίσεις) των ιστοσελίδων και των παραθύρων διαλόγου των εφαρμογών σας. Μπορείτε να έχετε πρόσβαση στις ιστοσελίδες και τις εφαρμογές που χρησιμοποιείτε συχνά (ηλεκτρονικό ταχυδρομείο μέσω web, τραπεζικοί λογαριασμοί, ηλεκτρονικό εμπόριο, κ.λπ.) με ασφάλεια, χωρίς να χρειάζεται να καταχωρείτε εκ νέου κωδικούς πρόσβασης, ονόματα χρήστη και δεδομένα φορμών. Εισάγετε τα απαιτούμενα στοιχεία μία μόνο φορά, κατά την εγγραφή της ιστοσελίδας ή του διαλόγου κωδικού πρόσβασης. Όταν το παράθυρο εμφανιστεί πάλι, μπορείτε να επαναλάβετε τα δεδομένα χρησιμοποιώντας τον αισθητήρα. Μπορείτε να έχετε άμεση πρόσβαση στις καταχωρημένες ιστοσελίδες από το Biomenue.

Η Τράπεζα κωδικών πρόσβασης υποστηρίζει τα παρακάτω προγράμματα περιήγησης: Internet Explorer 5.0 και νεότερες εκδόσεις, Firefox 1.0 - 3.0. Η υποστήριξη του Internet Explorer εγκαθίσταται αυτόματα. Όταν το Protector Suite 2009 εκκινείται για πρώτη φορά ή χωρίς εγγεγραμμένα αποτυπώματα, εμφανίζεται ένα παράθυρο που σας ζητάει να εγκαταστήσετε μια προσθήκη του Firefox για να ενεργοποιήσετε την υποστήριξη. Εναλλακτικά, η εγκατάσταση της προσθήκης του Firefox μπορεί να εκτελεστεί από την επιλογή Εφαρμογές > Τράπεζα κωδικών πρόσβασης > Ρυθμίσεις.



Σημείωση

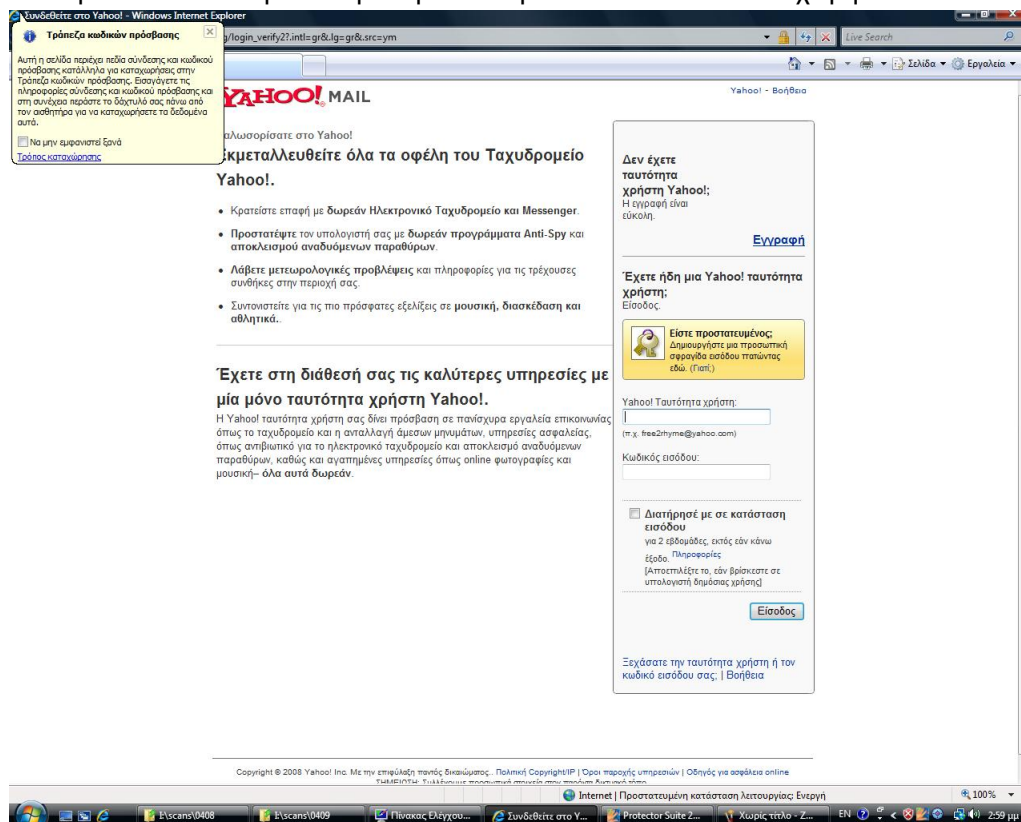
Η Τράπεζα κωδικών πρόσβασης προορίζεται για την αποθήκευση των πιο απλών ιστοσελίδων και παραθύρων διαλόγου (π.χ. διαπιστευτήρια σύνδεσης). Για την αυτόματη συμπλήρωση πιο σύνθετων φορμών, χρησιμοποιήστε την Ηλεκτρονικό πορτοφόλι εφαρμογή.

4.2.1. Καταχώρηση ιστοσελίδων και παραθύρων διαλόγου

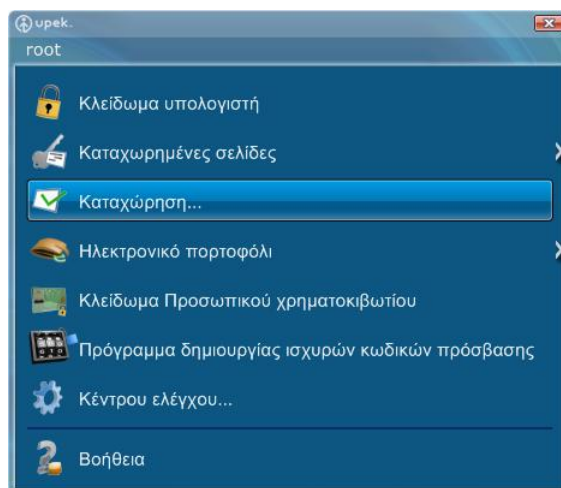
Θα πρέπει να καταχωρήσετε μια ιστοσελίδα ή ένα παράθυρο διαλόγου για την αποθήκευση των διαπιστευτηρίων σας (π.χ. ονόματα χρήστη και κωδικοί πρόσβασης) για να τα επαναλάβετε αργότερα, δηλαδή να γίνεται αυτόματη συμπλήρωσή τους μετά τον έλεγχο ταυτότητας (σάρωση του δαχτύλου).

Για να δημιουργήσετε μια νέα καταχώρηση:

1. Εμφανίστε μια ιστοσελίδα ή ένα παράθυρο διαλόγου που θέλετε να καταχωρήσετε.

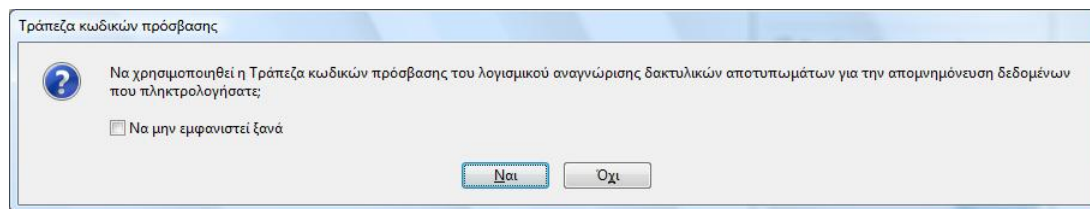


2. Συμπληρώστε το όνομα χρήστη, τον κωδικό πρόσβασης και τα υπόλοιπα απαραίτητα πεδία.
3. Σαρώστε ένα εγγεγραμμένο δάχτυλο για να εμφανίσετε το Biomenu. Επιλέξτε Καταχώρηση.



Ή

Για ιστοσελίδες που περιέχουν ένα πεδίο κωδικού πρόσβασης, εμφανίζεται αυτόματα ένα πλαίσιο διαλόγου κατά την υποβολή, το οποίο σας ρωτάει αν θέλετε να καταχωρήσετε στην Τράπεζα κωδικών πρόσβασης τα δεδομένα που εισαγάγατε. Επιλέξτε Ναι.



4. Ο Οδηγός καταχώρησης (βλ. παρακάτω) εμφανίζεται για να σας καθοδηγήσει στη νέα καταχώρηση. Επιλέξτε Επόμενο για να εξετάσετε και να επεξεργαστείτε την καταχώρησή σας. Μπορείτε επίσης να επιλέξετε το πλαίσιο ελέγχου στο κάτω μέρος του παραθύρου διαλόγου για να αποθηκεύσετε την καταχώρησή σας ως έχει και να επιλέξετε Τέλος για να παρακάμψετε τον οδηγό.

Όλα τα δεδομένα σας αποθηκεύονται. Αφού δημιουργήσετε μια καταχώρηση, εμφανίζεται μια υπόδειξη στη γωνία του προγράμματος περιήγησης, η οποία επιβεβαιώνει τη δημιουργία της καταχώρησης.

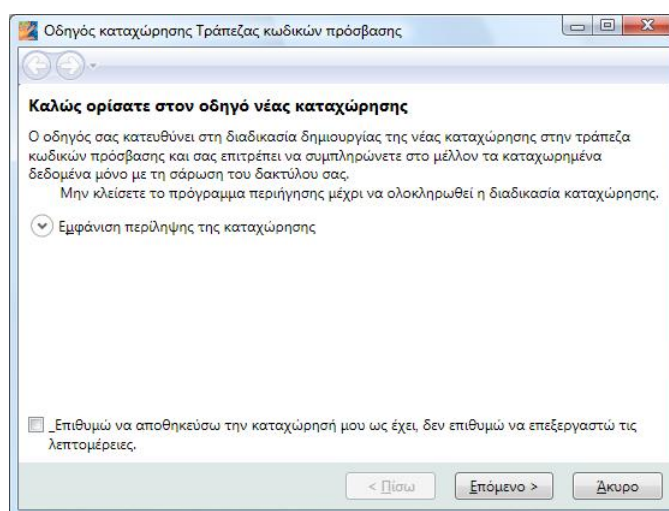
Σημείωση

Εάν θέλετε να ενεργοποιήσετε/απενεργοποιήσετε αυτές τις υποδείξεις ή έχετε απενεργοποιήσει το παράθυρο διαλόγου που ζητά την καταχώρησή σας και θέλετε να το ενεργοποιήσετε ξανά, βλ. Ρυθμίσεις

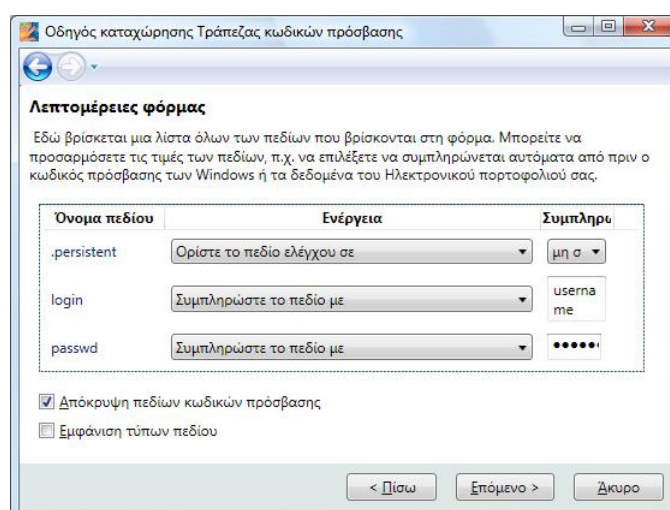
4.2.1.1. Οδηγός καταχώρησης

Ο Οδηγός καταχώρησης εμφανίζεται για να σας καθοδηγήσει σε μια νέα καταχώρηση.

1. Επιλέξτε Επόμενο για να εξετάσετε και να επεξεργαστείτε την καταχώρησή σας.
2. Εμφανίζεται ένα παράθυρο διαλόγου με το όνομα και τη διεύθυνση της ιστοσελίδας. Εάν τα στοιχεία αυτά είναι σωστά, επιλέξτε Επόμενο. Εάν δεν είναι αυτή η σελίδα που θέλετε να καταχωρήσετε, επιλέξτε Άκυρο για να βγείτε από τον οδηγό και να ξεκινήσετε μια νέα καταχώρηση.



3. Η σελίδα Λεπτομέρειες φόρμας εμφανίζει όλα τα στοιχεία που πρόκειται να καταχωρηθούν.



Μπορείτε να αλλάξετε την τιμή των πεδίων της φόρμας που έχετε καταχωρήσει. Επιλέξτε Ορισμός του στοιχείου ελέγχου για να επιλέξετε από μια λίστα με προκαθορισμένες τιμές ή απενεργοποιήστε τη συμπλήρωση αυτού του πεδίου επιλέγοντας Να μην οριστεί το στοιχείο ελέγχου.

- Συμπλήρωση του πεδίου με. Με την επιλογή αυτή, το πεδίο θα συμπληρωθεί με την τιμή που εισάγατε στο πρόγραμμα περιήγησης. Μπορείτε να την ξαναπληκτρολογήσετε τώρα εάν απαιτείται.
- Να μην συμπληρωθεί αυτό το πεδίο. Με την επιλογή αυτή, το πεδίο αυτό δεν θα συμπληρωθεί αυτόματα κατά την επανάληψη της καταχώρησης.
- Χρησιμοποιήστε το στη συμπλήρωση του ονόματος χρήστη, του κωδικού πρόσβασης Windows ή του τομέα που πρόκειται να συμπληρωθεί στο πεδίο της φόρμας κατά την επανάληψη της καταχώρησης. Αυτό είναι εύχρηστο αφού, εάν αλλάξουν τα διαπιστευτήρια, η τιμή αυτή θα ενημερωθεί αυτόματα και δεν χρειάζεται να αλλάξετε την καταχώρησή σας.
- Μπορείτε επίσης να χρησιμοποιήσετε άλλες εφαρμογές δακτυλικών αποτυπωμάτων για τη συμπλήρωση των πεδίων φορμών, όπως Πρόγραμμα δημιουργίας ισχυρών κωδικών πρόσβασης για τη συμπλήρωση ενός πεδίου κωδικού πρόσβασης με έναν ισχυρό κωδικό πρόσβασης που έχετε δημιουργήσει. Επιλέξτε μια εφαρμογή από τη λίστα. Μόνο οι διαθέσιμες εφαρμογές θα εμφανίζονται στη λίστα.

i Σημείωση

Εάν αποεπιλέξετε το πλαίσιο ελέγχου Απόκρυψη κωδικού πρόσβασης, όλοι οι κωδικοί πρόσβασης θα εμφανίζονται σε απλό κείμενο.

4. Πατήστε Επόμενο για να συνεχίσετε.
5. Στη σελίδα Μέθοδος υποβολής φόρμας επιλέξτε εάν η καταχωρημένη φόρμα θα υποβληθεί μετά από έλεγχο ταυτότητας. Αποεπιλέξτε το πεδίο για να συμπληρώσετε τη φόρμα αλλά να μην την υποβάλετε.

Κάντε κλικ στην επιλογή Εμφάνιση επιλογών για προχωρημένους για να επιλέξετε τον τρόπο υποβολής των φορμών. Από προεπιλογή, η Τράπεζα κωδικών πρόσβασης υποβάλλει τη φόρμα όπως εάν είχε πατηθεί το πλήκτρο Enter. Εάν αυτό δεν λειτουργεί, κάντε επιλογή ενός κουμπιού με μη αυτόματο τρόπο. Μεταφέρετε και αποθέστε το εικονίδιο δείκτη σε ένα κουμπί της σελίδας. Θα χρησιμοποιηθεί αυτό το κουμπί για την υποβολή της σελίδας.

6. Στην επόμενη σελίδα ελέγξτε την καταχώρηση. Θα επιχειρηθεί επανάληψη της νέας σας καταχώρησης στο πρόγραμμα περιήγησης web. Ελέγξτε ότι όλα λειτουργούν όπως αναμένεται. Εάν υπάρχει πρόβλημα με την καταχώρηση, γυρίστε πίσω και επεξεργαστείτε τα καταχωρημένα πεδία ή ακολουθήστε τα βήματα αντιμετώπισης του προβλήματος.
7. Πατήστε Επόμενο για να συνεχίσετε.
8. Στην επόμενη σελίδα μπορείτε να επιλέξετε ένα όνομα και φάκελο καταχώρησης, όπως αυτός θα εμφανίζεται στο Κέντρο ελέγχου όπου μπορείτε να διαχειριστείτε τις καταχωρήσεις σας αργότερα.
9. Κάντε κλικ στην επιλογή Τέλος.

4.2.2. Επανάληψη καταχωρήσεων

Η επανάληψη μιας καταχώρησης θα εκκινήσει την καταχωρημένη ιστοσελίδα και θα σας συνδέσει αυτόματα χρησιμοποιώντας τα καταχωρημένα διαπιστευτήρια.

Για να αναπαράγετε εκ νέου μια καταχώρηση:

1. Εμφανίστε το καταχωρημένο παράθυρο διαλόγου ή ιστοσελίδα.
2. Πραγματοποιήστε έλεγχο ταυτότητας (σαρώστε το δάχτυλό σας).
3. (Προαιρετικό) Εμφανίζεται ένα πλαίσιο διαλόγου από την Τράπεζα κωδικών πρόσβασης, το οποίο σας ενημερώνει ότι η υποβολή της καταχώρησης είναι διαθέσιμη. Επιλέξτε Ναι για να επαναλάβετε την καταχώριση. Ενεργοποιήστε την επιλογή Να μην εμφανιστεί ξανά για να παρακάμψετε αυτό το βήμα την επόμενη φορά.
4. Η καταχώριση αναπαράγεται εκ νέου.

Για να εκκινήσετε έναν καταχωρημένο ιστότοπο, μπορείτε επίσης να χρησιμοποιήσετε το Biomenue.

1. Σαρώστε το δάχτυλό σας για να εμφανιστεί το Biomenue.
2. Επιλέξτε Καταχωρημένες τοποθεσίες. Θα εμφανιστεί μια λίστα των καταχωρημένων τοποθεσιών.
3. Επιλέξτε μια σελίδα που θέλετε να εμφανίσετε και να αναπαράγετε.



Υπόδειξη

Μπορείτε επίσης να επαναλάβετε τις καταχωρήσεις επιλέγοντας μια καταχώρηση και κάνοντας κλικ στο κουμπί Επανάληψη στο Κέντρο ελέγχου > Εφαρμογές > Τράπεζα κωδικών πρόσβασης > Διαχείριση καταχωρήσεων. Ανατρέξτε στο Διαχείριση καταχωρήσεων για περισσότερες πληροφορίες.

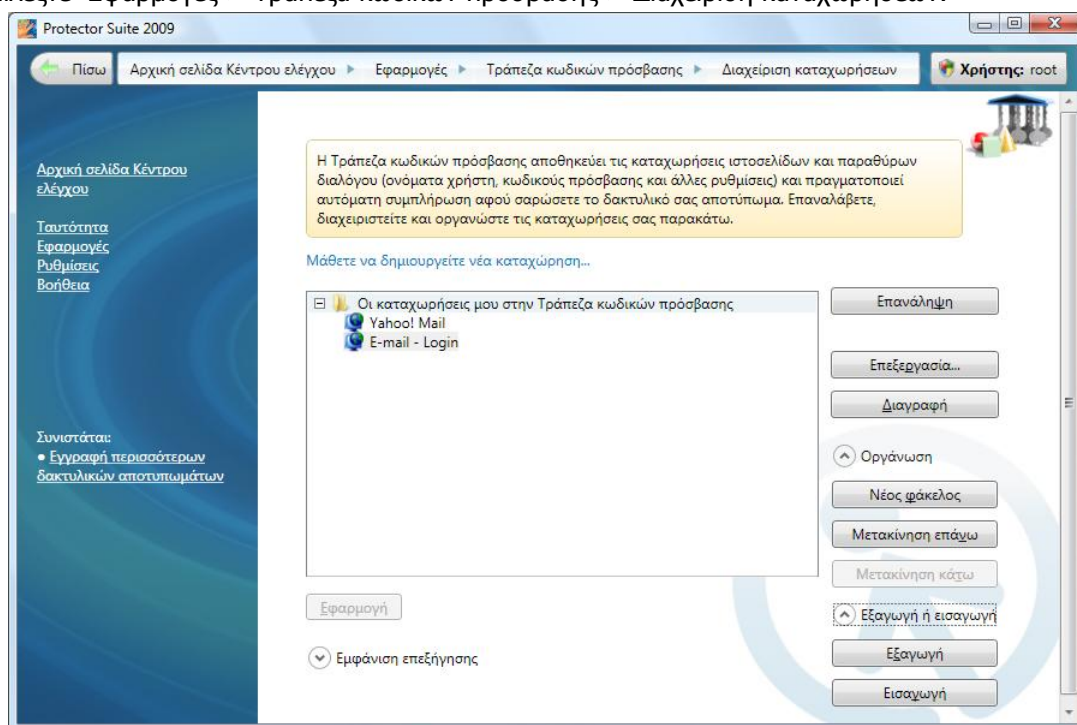
4.2.3. Διαχείριση καταχωρήσεων

Η επεξεργασία της υπάρχουσας καταχώρησής σας μπορεί να είναι χρήσιμη, π.χ. εάν έχετε αλλάξει τον κωδικό πρόσβασης για το γραμματοκιβώτιό σας. Μπορείτε επίσης να διαγράψετε τις καταχωρήσεις σας, να τις οργανώσετε σε φακέλους ή να ενεργοποιήσετε/απενεργοποιήσετε την αυτόματη υποβολή μιας επαναλαμβανόμενης καταχώρησης. Μπορείτε να εξάγετε την καταχώρησή σας για χρήση σε έναν άλλον υπολογιστή. Μια καταχώρηση που έχει εξαχθεί είναι ένα αρχείο με επέκταση *.pb ή *.xml, το οποίο έχετε τη δυνατότητα να το εισάγετε και πάλι αργότερα.

Για τη διαχείριση των καταχωρήσεων:

1. Μεταβείτε στη σελίδα

- Έναρξη > Όλα τα προγράμματα > Protector Suite > Κέντρο ελέγχου
 - διαφορετικά κάντε δεξί κλικ στο εικονίδιο στη γραμμή εργασιών και επιλέξτε Εκκίνηση Κέντρου ελέγχου...
 - διαφορετικά σαρώστε ένα δάχτυλο για να εμφανιστεί το Biomenue και επιλέξτε Κέντρο ελέγχου... (παράκαμψη του επόμενου βήματος).
2. Πραγματοποιήστε τον έλεγχο ταυτότητας (σαρώστε το δάχτυλό σας ή πληκτρολογήστε τον κωδικό πρόσβασης) και κάντε κλικ στην επιλογή Υποβολή.
 3. Επιλέξτε Εφαρμογές > Τράπεζα κωδικών πρόσβασης > Διαχείριση καταχωρήσεων.



4. Επιλέξτε την καταχώρηση που θέλετε να χρησιμοποιήσετε.
 - Κάντε κλικ στο κουμπί Επανάληψη για να επαναλάβετε την επιλεγμένη καταχώρηση web. Θα εκκινηθεί στο προεπιλεγμένο πρόγραμμα περιήγησης.
 - Κάντε κλικ στο κουμπί Επεξεργασία... για να αλλάξετε τις λεπτομέρειες της αποθηκευμένης καταχώρησης (π.χ. το όνομα χρήστη ή ο κωδικός πρόσβασης έχει αλλάξει και θέλετε να εμφανίζεται αυτό στην υπάρχουσα καταχώρηση).

Εδώ μπορείτε να αλλάξετε το όνομα της καταχώρησης όπως αυτό εμφανίζεται στη λίστα καταχωρήσεων και στο Biomenue. Το πλαίσιο ελέγχου Αυτόματη υποβολή φόρμας ελέγχει την αυτόματη υποβολή της φόρμας μετά την επανάληψη της καταχώρησης. Εάν είναι επιλεγμένο, η καταχώρηση θα επαναλαμβάνεται αυτόματα μετά τον έλεγχο ταυτότητας (σάρωση του δαχτύλου σας).

Όλα τα καταχωρημένα πεδία μπορούν να υποστούν επεξεργασία και να αλλάξει ο τρόπος επανάληψης της καταχώρησης. Για να μάθετε περισσότερα σχετικά με τα πεδία, ανατρέξτε στην Τράπεζα κωδικών πρόσβασης Οδηγός καταχώρησης.

Κάντε κλικ στην επιλογή Εφαρμογή για να αποθηκεύσετε τις αλλαγές.

- Επιλέξτε Διαγραφή για να διαγράψετε τελείως την καταχώρηση.
- Επιλέξτε Οργάνωση... για να οργανώσετε τις καταχωρήσεις σε φακέλους, να μετακινήσετε τις καταχωρήσεις προς τα πάνω ή προς τα κάτω στη λίστα, και για να δημιουργήσετε φακέλους. Η ίδια δομή θα εμφανιστεί στις Biomenu συντομεύσεις web.
- Κάντε κλικ στην επιλογή Εισαγωγή ή Εξαγωγή για να δημιουργήσετε αντίγραφο ασφαλείας της καταχώρησής σας ή για να εισάγετε αποθηκευμένες καταχωρήσεις στο λογισμικό αναγνώρισης δακτυλικών αποτυπωμάτων.

Κάντε κλικ στο κουμπί Εξαγωγή... για να εξάγετε την καταχώρησή σας, π.χ. για να χρησιμοποιηθεί σε άλλον υπολογιστή. Είτε θα εξαχθούν οι επιλεγμένες καταχωρήσεις, είτε θα εξαχθούν όλες οι υπάρχουσες καταχωρήσεις. Για να επιλέξετε περισσότερες καταχωρήσεις, κρατήστε πατημένο το πλήκτρο Ctrl ή Shift κατά την επιλογή των καταχωρήσεων. Έπειτα επιλέξτε ένα αρχείο προορισμού και πληκτρολογήστε έναν κωδικό πρόσβασης. Αυτός ο κωδικός πρόσβασης θα σας ζητηθεί όταν θα εισάγετε αυτές τις καταχωρήσεις. Η επέκταση αρχείου των αρχείων της Τράπεζας κωδικών πρόσβασης είναι *.pb ή *.xml.

Κάντε κλικ στο κουμπί Εισαγωγή... για να εισάγετε καταχωρήσεις από ένα αρχείο της Τράπεζας κωδικών πρόσβασης. Επιλέξτε το αρχείο προέλευσης *.pb ή *.xml. Μπορείτε να αντικαταστήσετε όλες τις υπάρχουσες καταχωρήσεις με εισαγόμενες καταχωρήσεις, ή μπορείτε να προσθέσετε τις εισαγόμενες καταχωρήσεις. Όταν προσθέτετε εκ νέου μια καταχώρηση με το ίδιο όνομα, μετονομάζεται αυτόματα, ώστε να διατηρηθούν και η παλιά και η εισαγόμενη καταχώρηση. Πληκτρολογήστε τον κωδικό πρόσβασης που δημιουργήθηκε κατά την εξαγωγή.

5. Κάντε κλικ στην επιλογή Εφαρμογή για να αποθηκεύσετε τις αλλαγές.

4.2.4. Ρυθμίσεις

Η Τράπεζα κωδικών πρόσβασης σας επιτρέπει να χρησιμοποιήσετε την πιστοποίηση δακτυλικού αποτυπώματος για να έχετε πρόσβαση σε προστατευμένους ιστότοπους και παράθυρα διαλόγου.

Επιλέξτε για ποιο σκοπό θέλετε να χρησιμοποιήσετε την Τράπεζα κωδικών πρόσβασης...

- Το πλαίσιο ελέγχου Παράθυρα διαλόγου Windows επιτρέπει τη χρήση της Τράπεζας κωδικών πρόσβασης για την αποθήκευση διαπιστευτηρίων για τυπικές εφαρμογές των Windows.
- Η υποστήριξη του Internet Explorer υπάρχει πάντα, το πλαίσιο ελέγχου ενεργοποιεί ή απενεργοποιεί τη χρήση του προγράμματος περιήγησης.
- Για το πρόγραμμα περιήγησης Firefox, απαιτείται η εγκατάσταση μιας προσθήκης. Κάντε κλικ στη σύνδεση για να ξεκινήσετε την εγκατάσταση. Το Firefox θα πρέπει να οριστεί ως το προεπιλεγμένο πρόγραμμα περιήγησης. Αν αναβαθμίσετε το Firefox μετά την εγκατάσταση της προσθήκης, ο Firefox σας ενημερώνει ότι η προσθήκη της Τράπεζας κωδικών πρόσβασης δεν είναι πλέον συμβατή και προσφέρεται να βρει την τρέχουσα προσθήκη. Επιβεβαιώστε και εγκαταστήστε τη νέα προσθήκη.

Η Τράπεζα κωδικών πρόσβασης εμφανίζει υποδείξεις για τον χρήστη όταν μια ενέργεια όπως καταχώρηση παραθύρου διαλόγου, αναπαραγωγή παραθύρου διαλόγου κ.λπ. είναι δυνατή. Εάν ο χρήστης συνδεθεί στα Windows χρησιμοποιώντας όνομα χρήστη και κωδικό πρόσβασης, οι υποδείξεις δεν είναι ενεργές μέχρι να πραγματοποιηθεί επιτυχής αναγνώριση δακτυλικών αποτυπωμάτων.

Για να ενεργοποιήσετε/απενεργοποιήσετε τις υποδείξεις της Τράπεζας κωδικών πρόσβασης:

1. Μεταβείτε στη σελίδα
 - Έναρξη > Όλα τα προγράμματα > Protector Suite > Κέντρο ελέγχου
 - διαφορετικά κάντε δεξί κλικ στο εικονίδιο στη γραμμή εργασιών και επιλέξτε Εκκίνηση Κέντρου ελέγχου...
 - διαφορετικά σαρώστε ένα δάχτυλο για να εμφανιστεί το Biomenu και επιλέξτε Κέντρο ελέγχου... (παράκαμψη του επόμενου βήματος).
2. Πραγματοποιήστε τον έλεγχο ταυτότητας (σαρώστε το δάχτυλό σας ή πληκτρολογήστε τον κωδικό πρόσβασης) και κάντε κλικ στην επιλογή Υποβολή.
3. Επιλέξτε Εφαρμογές > Τράπεζα κωδικών πρόσβασης > Ρυθμίσεις.
4. Επιλέξτε την υπόδειξη που θα εμφανιστεί για να σας ρωτήσει εάν:
 - θα πρέπει να αποθηκευτεί η υποβληθείσα φόρμα δεδομένων. Αυτό θα ενεργοποιήσει/απενεργοποιήσει το παράθυρο διαλόγου που ζητά την καταχώρηση στην Τράπεζα κωδικών πρόσβασης μετά την υποβολή μιας φόρμας (σε ιστοσελίδα ή παράθυρο διαλόγου).

Επιλέξτε τις υποδείξεις που θα εμφανιστούν για να σας ειδοποιήσουν εάν:

- επαναλαμβάνεται μια καταχώρηση. Αυτή η υπόδειξη ενημερώνει το χρήστη ότι πρόκειται να αρχίσει η επανάληψη μιας καταχώρησης. Η ειδοποίηση αυτή είναι χρήσιμη στις περιπτώσεις που θέλετε να δημιουργήσετε περισσότερες καταχωρήσεις της ίδιας φόρμας ή του ίδιου παραθύρου διαλόγου και δεν θέλετε να αντικαταστήσετε τα δεδομένα που έχετε ήδη εισάγει.
- υπάρχει δυνατότητα επανάληψης ενός παραθύρου διαλόγου. Αυτή η υπόδειξη ενημερώνει το χρήστη ότι είναι δυνατή η επανάληψη της καταχώρησης.
- ένα παράθυρο διαλόγου είναι κατάλληλο για καταχώρηση. Αυτή η υπόδειξη ενημερώνει το χρήστη ότι το παράθυρο διαλόγου περιέχει ένα πεδίο κωδικού πρόσβασης που μπορεί να καταχωρηθεί.
- υπάρχει δυνατότητα επανάληψης ενός ιστότοπου. Αυτή η υπόδειξη ενημερώνει το χρήστη ότι είναι δυνατή η επανάληψη της καταχώρησης.
- ένας ιστότοπος είναι κατάλληλος για καταχώρηση. Αυτή η υπόδειξη ενημερώνει το χρήστη ότι η σελίδα περιέχει ένα πεδίο κωδικού πρόσβασης που μπορεί να καταχωρηθεί.

4.3. Πρόγραμμα δημιουργίας ισχυρών κωδικών πρόσβασης

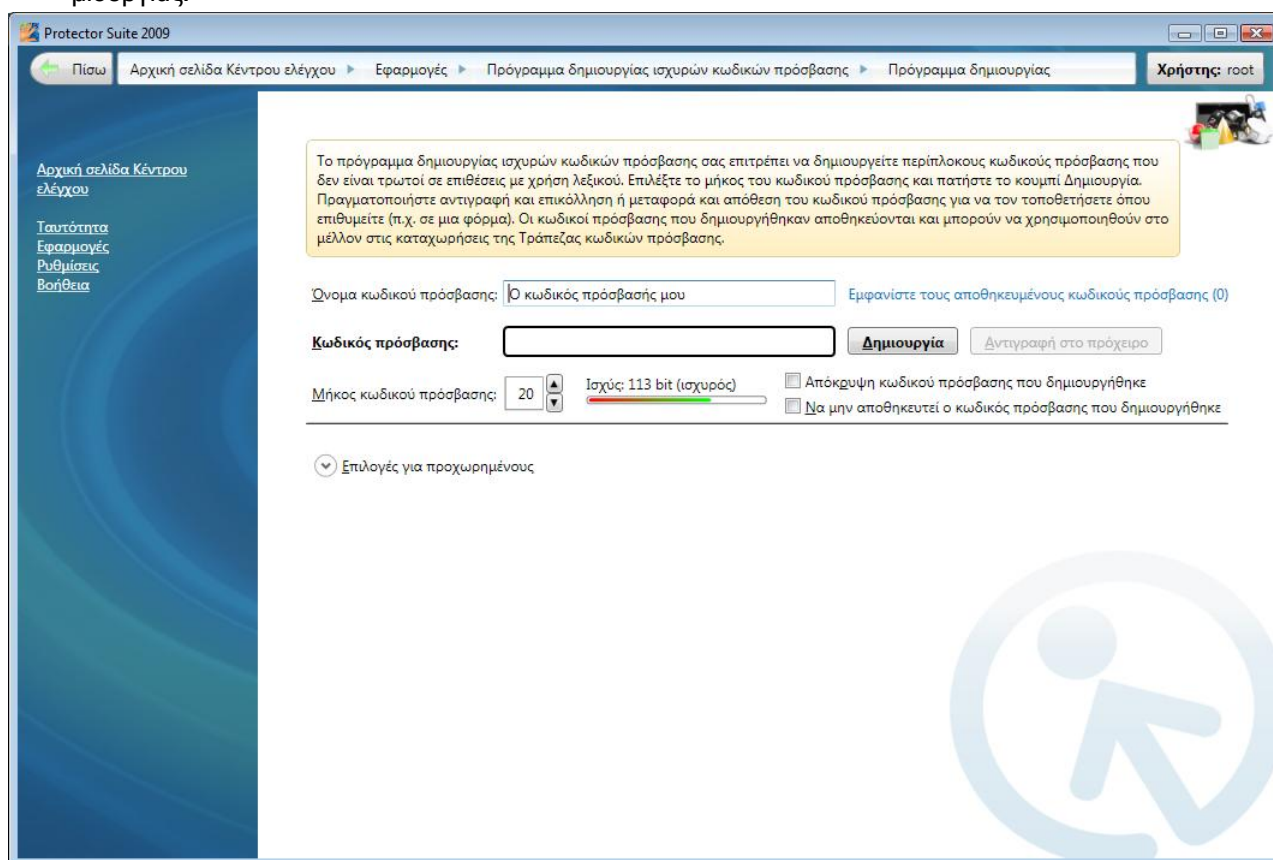
Το πρόγραμμα δημιουργίας ισχυρών κωδικών πρόσβασης σας επιτρέπει να δημιουργείτε περίπλοκους κωδικούς πρόσβασης που δεν είναι τρωτοί σε επιθέσεις με χρήση λεξικού. Οι κωδικοί πρόσβασης που δημιουργούνται αποθηκεύονται και χρησιμοποιούνται όπου απαιτείται. Μπορούν επίσης να χρησιμοποιηθούν κατά την καταχώρηση φορμών web με χρήση δακτυλικών αποτυπωμάτων.

4.3.1. Πρόγραμμα δημιουργίας

Για να δημιουργήσετε έναν ισχυρό κωδικό πρόσβασης:

1. Μεταβείτε στη σελίδα

- Έναρξη > Όλα τα προγράμματα > Protector Suite > Κέντρο ελέγχου
 - διαφορετικά κάντε δεξί κλικ στο εικονίδιο στη γραμμή εργασιών και επιλέξτε Εκκίνηση Κέντρου ελέγχου...
 - διαφορετικά σαρώστε ένα δάχτυλο για να εμφανιστεί το Biomenue και επιλέξτε Κέντρο ελέγχου... (παράκαμψη του επόμενου βήματος).
2. Πραγματοποιήστε τον έλεγχο ταυτότητας (σαρώστε το δάχτυλό σας ή πληκτρολογήστε τον κωδικό πρόσβασης) και κάντε κλικ στην επιλογή Υποβολή.
 3. Επιλέξτε Εφαρμογές > Πρόγραμμα δημιουργίας ισχυρών κωδικών πρόσβασης > Πρόγραμμα δημιουργίας.



4. Πληκτρολογήστε ένα όνομα στο πεδίο Όνομα κωδικού πρόσβασης.
5. Επιλέξτε το μήκος του κωδικού πρόσβασης.

Επιλέξτε το πλαίσιο ελέγχου Απόκρυψη κωδικού πρόσβασης που δημιουργήθηκε εάν δεν θέλετε να εμφανίζεται ο κωδικός πρόσβασης που δημιουργήθηκε σε απλό κείμενο.

Επιλέξτε το πλαίσιο ελέγχου Να μην αποθηκευτεί ο κωδικός πρόσβασης που δημιουργήθηκε εάν δεν θέλετε να αποθηκεύσετε τον κωδικό πρόσβασης στη Κωδικοί πρόσβασης που δημιουργήθηκαν σελίδα. Εάν δεν είναι επιλεγμένο, όλοι οι κωδικοί πρόσβασης που έχουν δημιουργηθεί θα εμφανίζονται εδώ.

6. Κάντε κλικ στο κουμπί Δημιουργία.

7. Τώρα μπορείτε να τον μεταφέρετε και να τον αποθέσετε. Χρησιμοποιήστε το κουμπί Αντιγραφή στο πρόχειρο στο μενού δεξιού κλικ για να αντιγράψετε τον κωδικό πρόσβασης στο πρόχειρο και να τον επικολλήσετε όπου θέλετε.

Κάντε κλικ στις Επιλογές για προχωρημένους για να δημιουργήσετε κωδικούς πρόσβασης βάσει πιο αναλυτικών προδιαγραφών, π.χ. να δημιουργήσετε κωδικούς πρόσβασης που αποτελούνται από συγκεκριμένους συνδυασμούς χαρακτήρων, δεκαεξαδικούς κωδικούς πρόσβασης, κ.λπ.

Σημείωση

Η ένδειξη ισχύος υποδεικνύει την ισχύ του κωδικού πρόσβασης που θα δημιουργηθεί. Μπορείτε να ρυθμίσετε την ισχύ αλλάζοντας το μήκος του κωδικού πρόσβασης ή τις ρυθμίσεις για προχωρημένους.

4.3.2. Κωδικοί πρόσβασης που δημιουργήθηκαν

Δείτε και διαχειριστείτε τους ισχυρούς κωδικούς πρόσβασής σας. Μπορείτε να δείτε την ώρα δημιουργίας, τον σχετικό ιστότοπο και να μάθετε εάν ο κωδικός πρόσβασης χρησιμοποιείται από κάποια καταχώρηση της Τράπεζας κωδικών πρόσβασης.

1. Μεταβείτε στη σελίδα
 - Έναρξη > Όλα τα προγράμματα > Protector Suite > Κέντρο ελέγχου
 - διαφορετικά κάντε δεξί κλικ στο εικονίδιο στη γραμμή εργασιών και επιλέξτε Εκκίνηση Κέντρου ελέγχου...
 - διαφορετικά σαρώστε ένα δάχτυλο για να εμφανιστεί το Biomenu και επιλέξτε Κέντρο ελέγχου... (παράκαμψη του επόμενου βήματος).
2. Πραγματοποιήστε τον έλεγχο ταυτότητας (σαρώστε το δάχτυλό σας ή πληκτρολογήστε τον κωδικό πρόσβασης) και κάντε κλικ στην επιλογή Υποβολή.
3. Επιλέξτε Εφαρμογές > Πρόγραμμα δημιουργίας ισχυρών κωδικών πρόσβασης > Κωδικοί πρόσβασης που δημιουργήθηκαν.

4. Επιλέξτε τον κωδικό πρόσβασης που θέλετε να χρησιμοποιήσετε. Κάντε κλικ σε ένα κουμπί παρακάτω:

Επιλέξτε το πλαίσιο ελέγχου Απόκρυψη πεδίων κωδικού πρόσβασης εάν δεν θέλετε να εμφανίζονται οι κωδικοί πρόσβασης σε απλό κείμενο.

Χρησιμοποιήστε το κουμπί Αντιγραφή στο πρόχειρο ή το μενού δεξιού κλικ για να αντιγράψετε τον κωδικό πρόσβασης στο πρόχειρο και να τον επικολλήσετε όπου θέλετε.

Μετάβαση στον ιστότοπο. Θα εκκινήσει τον ιστότοπο για τον οποίο δημιουργήθηκε ο κωδικός πρόσβασης.

Διαγραφή. Θα διαγράψει τον επιλεγμένο κωδικό πρόσβασης. Χρησιμοποιήστε τα πλήκτρα Ctrl+A για να επιλέξετε όλους τους κωδικούς πρόσβασης.

5. Κάντε κλικ στην επιλογή Εφαρμογή για να αποθηκεύσετε τις αλλαγές.

Μπορείτε να χρησιμοποιήσετε τους σύνθετους κωδικούς πρόσβασης που δημιουργήσατε για φόρμες web ώστε να ενισχύσετε την ασφάλεια των διαπιστευτηρίων σας. Μπορείτε να χρησιμοποιήσετε Τράπεζα κωδικών πρόσβασης για να καταχωρήσετε τα διαπιστευτήρια εισόδου και να τα επαναλάβετε μετά την αναγνώριση δακτυλικών αποτυπωμάτων. Θα αποκτήσετε έναν ισχυρό και σύνθετο κωδικό πρόσβασης για να κάνετε τις καταχωρήσεις σας πιο ασφαλείς χωρίς να χρειάζεται να θυμάστε τον περίπλοκο κωδικό

πρόσβασης. Απλώς σαρώστε το δάχτυλό σας και η καταχώρηση θα επαναληφθεί από την Τράπεζα κωδικών πρόσβασης.

Για να καταχωρήσετε έναν ισχυρό κωδικό πρόσβασης στην Τράπεζα κωδικών πρόσβασης:

1. Δημιουργήστε έναν ισχυρό κωδικό πρόσβασης. Ανατρέξτε στο Πρόγραμμα δημιουργίας.
2. Εμφανίστε μια ιστοσελίδα που θέλετε να καταχωρήσετε.
3. Σαρώστε το δάχτυλό σας για να εμφανιστεί το Biomenu.
4. Επιλέξτε Καταχώριση από το μενού.
5. Οδηγός καταχώρησης εμφανίζεται.
6. Θα γίνει αυτόματη ανίχνευση των υπάρχοντων δημιουργημένων κωδικών πρόσβασης. Επιλέξτε έναν κωδικό πρόσβασης ή χρησιμοποιήστε αυτόν που ανιχνεύτηκε ως προεπιλογή.
7. Συνεχίστε στην υπόλοιπη καταχώρηση με το Οδηγός καταχώρησης ως συνήθως. Μπορείτε να αλλάξετε τον κωδικό πρόσβασης στη σελίδα Λεπτομέρειες φόρμας κατά την προβολή της καταχώρησης.
8. Ολοκληρώστε και ελέγξτε την καταχώρηση.
9. Τα διαπιστευτήρια έχουν καταχωρισθεί και την επόμενη φορά μπορεί να επαναληφθούν αυτόματα.

Για να επαναλάβετε μια καταχώρηση ισχυρού κωδικού πρόσβασης στην Τράπεζα κωδικών πρόσβασης:

1. Εμφανίστε μια ιστοσελίδα ή εφαρμογή που έχετε καταχωρίσει.
2. (Προαιρετικό) Εμφανίζεται μια υπόδειξη που σας ενημερώνει για μια υπάρχουσα καταχώρηση.
3. Σαρώστε το δάχτυλό σας.

4.4. Κρυπτογραφημένες αρχειοθήκες

Οι Κρυπτογραφημένες αρχειοθήκες σας επιτρέπουν να προστατεύσετε τα απόρρητα αρχεία και φακέλους σας μέσω δακτυλικών αποτυπωμάτων και εφεδρικού κωδικού πρόσβασης και να τα διατηρήσετε ασφαλή από μη εξουσιοδοτημένη πρόσβαση.

Το Χρηματοκιβώτιο αρχείων σας επιτρέπει τη δημιουργία κρυπτογραφημένων αρχειοθηκών για σημαντικά αρχεία και φακέλους, τα οποία θα προστατεύονται μέσω δακτυλικών αποτυπωμάτων και εφεδρικού κωδικού πρόσβασης. Μπορείτε να διατηρήσετε τα αρχεία στην τρέχουσα τοποθεσία τους και, προσθέτοντάς τα σε μια αρχειοθήκη του Χρηματοκιβωτίου αρχείων, να τα προστατεύσετε μέσω αναγνώρισης δακτυλικών αποτυπωμάτων.

Το Προσωπικό χρηματοκιβώτιο είναι ένας προστατευμένος φάκελος στην επιφάνεια εργασίας ή στο Ο Υπολογιστής μου, όπου μπορείτε να αποθέσετε ή να αντιγράψετε τα αρχεία σας και να τα διατηρείτε ασφαλή σε ένα μέρος, προστατευμένα μέσω δακτυλικών αποτυπωμάτων.



Σημείωση

Θα πρέπει να εγγράψετε τα δακτυλικά σας αποτυπώματα και να ορίσετε τον εφεδρικό κωδικό πρόσβασης για να μπορέσετε να δημιουργήσετε μια αρχειοθήκη. Διαφορετικά, θα εμφανιστεί προειδοποίηση ότι δεν έχουν επιλεγεί χρήστες. Ανατρέξτε στο Εγγραφή αποτυπώματος για να μάθετε πώς να εγγράψετε τα δακτυλικά σας αποτυπώματα.

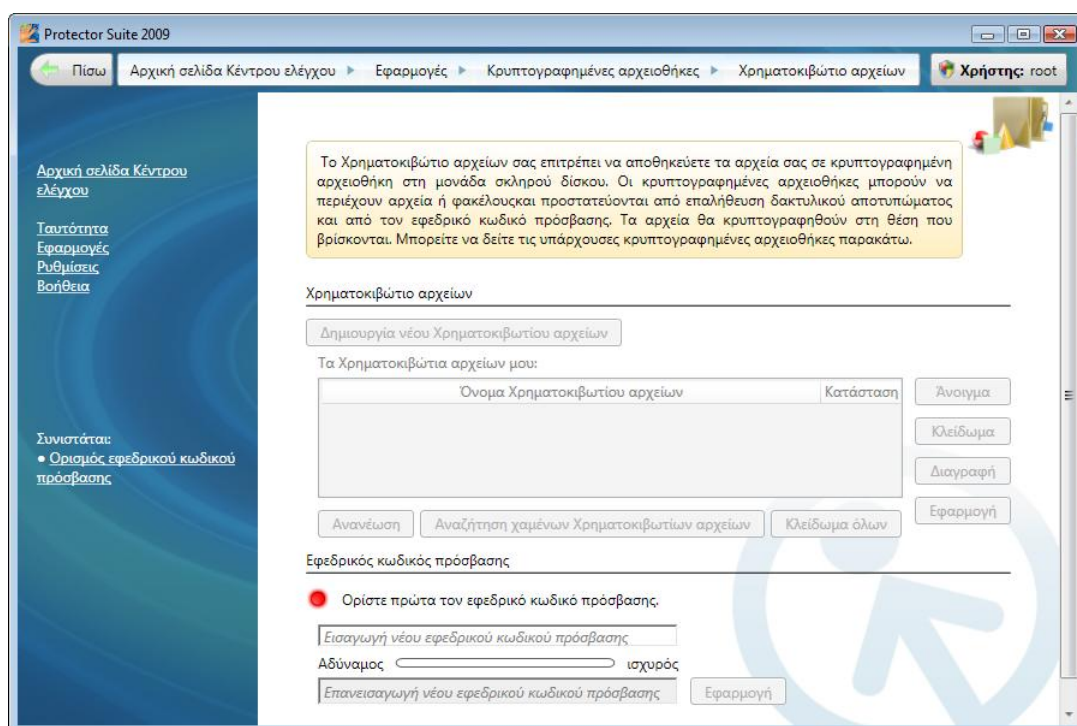
4.4.1. Χρηματοκιβώτιο αρχείων

Το Χρηματοκιβώτιο αρχείων σας επιτρέπει να αποθηκεύετε τα αρχεία σας σε κρυπτογραφημένη αρχειοθήκη στη μονάδα σκληρού δίσκου. Οι κρυπτογραφημένες αρχειοθήκες μπορούν να περιέχουν αρχεία ή φακέλους και προστατεύονται μέσω αναγνώρισης δακτυλικών αποτυπωμάτων και εφεδρικού κωδικού πρόσβασης. Όταν ξεκλειδώνεται μια αρχειοθήκη Χρηματοκιβωτίου αρχείων, μπορείτε να εργαστείτε με το αρχείο αρχειοθέτησης όπως με έναν τυπικό φάκελο (διαγραφή, αντιγραφή ή μετονομασία αρχείων, κ.ά.). Υποστηρίζεται επίσης η λειτουργία μεταφοράς και απόθεσης. Μπορείτε απλά να αντιγράψετε και να επικολλήσετε ή να μεταφέρετε τα αρχεία σας σε ξεκλειδωτή αρχειοθήκη και όταν την κλειδώσετε ξανά, τα αρχεία σας θα είναι κρυπτογραφημένα. Όταν κρυπτογραφείται μόνο ένα αρχείο στην αρχειοθήκη και η τελευταία ξεκλειδώνει, μπορείτε να εκκινήσετε το αρχείο κάνοντας κλικ σε αυτό.

4.4.1.1. Δημιουργία Χρηματοκιβωτίου αρχείων

Για να δημιουργήσετε ένα νέο Χρηματοκιβώτιο αρχείων:

1. Μεταβείτε στη σελίδα
 - Έναρξη > Όλα τα προγράμματα > Protector Suite > Κέντρο ελέγχου
 - διαφορετικά κάντε δεξί κλικ στο εικονίδιο στη γραμμή εργασιών και επιλέξτε Εκκίνηση Κέντρου ελέγχου...
 - διαφορετικά σαρώστε ένα δάχτυλο για να εμφανιστεί το Biomenu και επιλέξτε Κέντρο ελέγχου... (παράκαμψη του επόμενου βήματος).
2. Πραγματοποιήστε τον έλεγχο ταυτότητας (σαρώστε το δάχτυλό σας ή πληκτρολογήστε τον κωδικό πρόσβασης) και κάντε κλικ στην επιλογή Υποβολή.
3. Επιλέξτε Εφαρμογές > Κρυπτογραφημένες αρχειοθήκες > Χρηματοκιβώτιο αρχείων.



4. Εάν δεν έχει οριστεί εφεδρικός κωδικός πρόσβασης, ορίστε τον και επιλέξτε Εφαρμογή. Μάθετε περισσότερα για το Εφεδρικός κωδικός πρόσβασης.
5. Κάντε κλικ στο κουμπί Δημιουργία νέας αρχειοθήκης.
6. Ορίστε ένα όνομα για τη νέα αρχειοθήκη.
7. Τώρα μπορείτε να εργαστείτε με το αρχείο αρχειοθήκης όπως και με έναν τυπικό φάκελο (διαγραφή, αντιγραφή ή μετονομασία αρχείων, κ.λπ.). Υποστηρίζεται επίσης η λειτουργία μεταφοράς και απόθεσης. Μπορείτε απλά να αντιγράψετε και να επικολλήσετε ή να μεταφέρετε τα αρχεία σας σε ξεκλειδωτή αρχειοθήκη και όταν την κλειδώσετε ξανά, τα αρχεία σας θα είναι κρυπτογραφημένα.
8. Κάντε κλικ στο κουμπί Κλειδώμα για να κλειδώσετε την αρχειοθήκη.



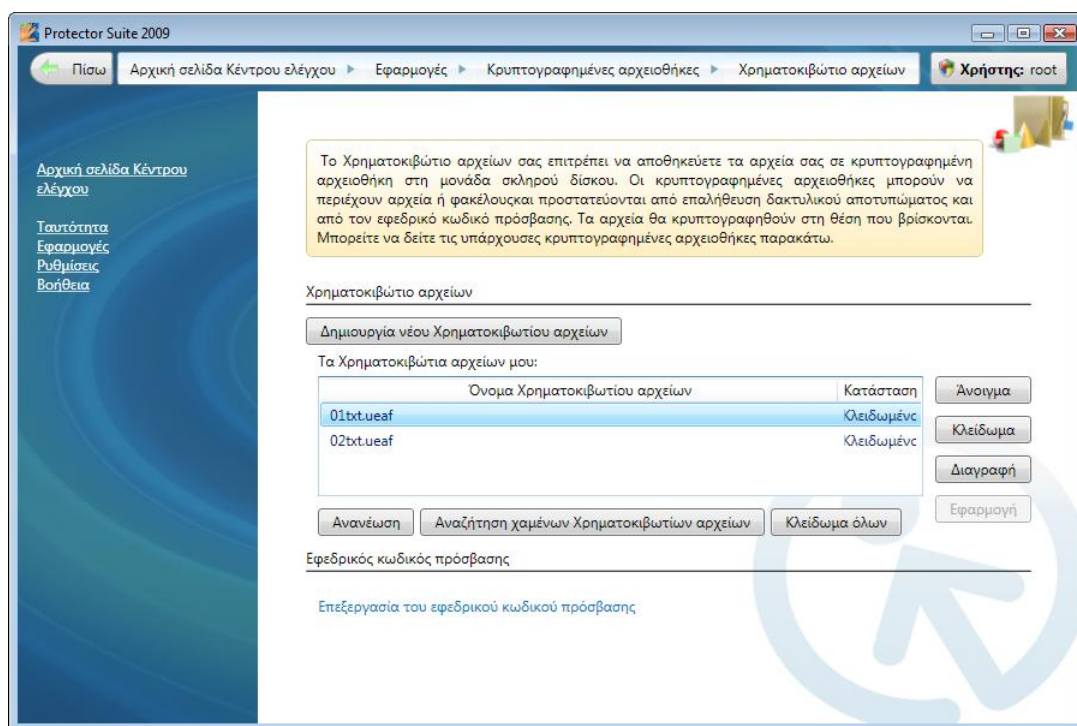
Σημείωση

Μπορείτε επίσης να δημιουργήσετε ή να διαχειριστείτε αρχειοθήκες από το μενού περιβάλλοντος. Εμφανίστε τα αρχεία ή τους φακέλους που θέλετε να κρυπτογραφήσετε (χρησιμοποιώντας το Windows Explorer ή κάποιο άλλο παράθυρο διαλόγου των Windows) και κάντε δεξί κλικ για να εμφανιστεί το μενού περιβάλλοντος. Επιλέξτε Προσθήκη σε νέα κρυπτογραφημένη αρχειοθήκη... για να προσθέσετε το επιλεγμένο αρχείο ή φάκελο σε μια νέα αρχειοθήκη.

4.4.1.2. Διαχείριση του Χρηματοκιβωτίου αρχείων

Για να διαχειριστείτε ένα υπάρχον Χρηματοκιβώτιο αρχείων:

1. Μεταβείτε στη σελίδα
 - Έναρξη > Όλα τα προγράμματα > Protector Suite > Κέντρο ελέγχου
 - διαφορετικά κάντε δεξί κλικ στο εικονίδιο στη γραμμή εργασιών και επιλέξτε Εκκίνηση Κέντρου ελέγχου...
 - διαφορετικά σαρώστε ένα δάχτυλο για να εμφανιστεί το Biomenue και επιλέξτε Κέντρο ελέγχου... (παράκαμψη του επόμενου βήματος).
2. Πραγματοποιήστε τον έλεγχο ταυτότητας (σαρώστε το δάχτυλό σας ή πληκτρολογήστε τον κωδικό πρόσβασης) και κάντε κλικ στην επιλογή Υποβολή.
3. Επιλέξτε Εφαρμογές > Κρυπτογραφημένες αρχειοθήκες > Χρηματοκιβώτιο αρχείων.
4. Παρατίθενται οι υπάρχουσες αρχειοθήκες. Επιλέξτε μία ή περισσότερες αρχειοθήκες. Κάντε κλικ σε ένα κουμπί για Άνοιγμα, Κλειδώμα ή Διαγραφή της επιλεγμένης αρχειοθήκης. Μπορείτε επίσης να χρησιμοποιήσετε το μενού περιβάλλοντος. Εάν ανοίξετε μια αρχειοθήκη, μπορείτε να εργαστείτε με αυτήν όπως και με έναν τυπικό φάκελο (διαγραφή, αντιγραφή ή μετονομασία αρχείων, κ.λπ.). Υποστηρίζεται επίσης η λειτουργία μεταφοράς και απόθεσης. Όταν ολοκληρώσετε την εργασία με την αρχειοθήκη, κλειδώστε την ώστε να προστατεύεται μέσω ελέγχου ταυτότητας



Για να εργαστείτε με τη λίστα των αρχειοθηκών του Χρηματοκιβωτίου αρχείων, επιλέξτε:

- Επιλέξτε **Ανανέωση** για να λάβετε μια ενημερωμένη λίστα με όλες τις αρχειοθήκες που σχετίζονται με τα δακτυλικά σας αποτυπώματα.
- **Σάρωση** για χαμένες αρχειοθήκες. Κάντε αυτήν την επιλογή για να εμφανιστούν όλες οι αρχειοθήκες, συμπεριλαμβανομένων αυτών που δεν σχετίζονται με τα δακτυλικά σας αποτυπώματα ή αυτών που έχουν μετακινηθεί. Εξακολουθείτε να μπορείτε να ανοίξετε τις μη συσχετισμένες αρχειοθήκες χρησιμοποιώντας τον εφεδρικό κωδικό πρόσβασης. Χρησιμοποιήστε το όταν δεν είστε σίγουροι πού βρίσκονται οι αρχειοθήκες σας ή όταν αλλάζετε το διαβατήριο δακτυλικών αποτυπωμάτων.
- **Κλειδωμά όλων**. Θα κλειδώσουν απευθείας όλες οι αρχειοθήκες που εμφανίζονται στη λίστα.

5. Κάντε κλικ στην επιλογή **Εφαρμογή** για να αποθηκεύσετε τις αλλαγές.



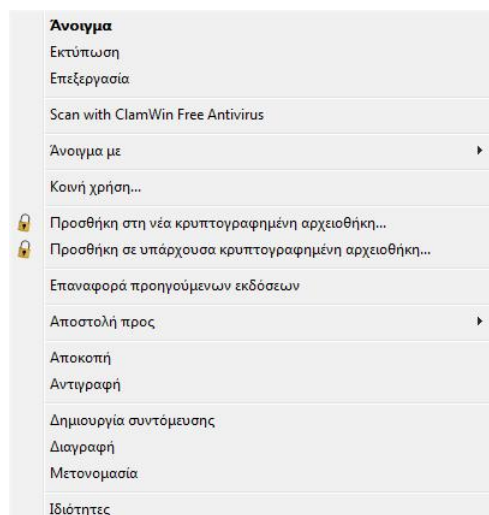
Υπόδειξη

Μπορείτε να διαχειριστείτε τις αρχειοθήκες από το μενού περιβάλλοντος, για παράδειγμα να προσθέσετε αρχεία ή φακέλους κατευθείαν από τη διαχείριση αρχείων. Εμφανίστε τα αρχεία ή τους φακέλους που θέλετε να κρυπτογραφήσετε (χρησιμοποιώντας το Windows Explorer ή κάποιο άλλο παράθυρο διαλόγου των Windows) και κάντε δεξί κλικ για να εμφανιστεί το μενού περιβάλλοντος. Επιλέξτε **Προσθήκη σε υπάρχουσα κρυπτογραφημένη αρχειοθήκη...** για να προσθέσετε το επιλεγμένο αρχείο ή φάκελο σε μια υπάρχουσα αρχειοθήκη. Δείτε την αναλυτική περιγραφή παρακάτω.

Για να προσθέσετε αρχεία ή φακέλους σε υπάρχον Χρηματοκιβώτιο αρχείων:

1. Εμφανίστε τα αρχεία ή τους φακέλους που θέλετε να κρυπτογραφήσετε (χρησιμοποιώντας το Windows Explorer ή κάποιο άλλο παράθυρο διαλόγου των Windows).

- Επιλέξτε τα αρχεία και/ή τους φακέλους (χρησιμοποιώντας το ποντίκι και πατώντας το πλήκτρο Shift ή Ctrl) και κάντε δεξί κλικ για να εμφανιστεί το μενού περιβάλλοντος.
- Επιλέξτε Προσθήκη σε υπάρχουσα κρυπτογραφημένη αρχειοθήκη...



- Αναζητήστε και επιλέξτε την αρχειοθήκη στην οποία θέλετε να αποθηκεύσετε τα αρχεία (αρχείο με επέκταση *.uea ή *.ueaf).
- Επιλέξτε 'Ανοιγμα'.
- Απαιτείται έλεγχος ταυτότητας.
- Αφού κρυπτογραφήσετε τα αρχεία, θα εμφανιστεί ένα πλαίσιο διαλόγου το οποίο σας ζητάει να επιλέξετε τι θέλετε να κάνετε με τα πρωτότυπα αρχεία:
 - Με την επιλογή 'Διαγραφή των πρωτότυπων αρχείων', τα πρωτότυπα αρχεία διαγράφονται και διατηρούνται μόνο με την κρυπτογραφημένη τους μορφή στην αρχειοθήκη.
 - Επιλέξτε το πλαίσιο ελέγχου 'Εκκαθάριση των αρχείων πριν από τη διαγραφή τους' για να αντικαταστήσετε τα αρχεία που διαγράφετε με τυχαίο περιεχόμενο και, στη συνέχεια, διαγράψτε τα. Με αυτόν τον τρόπο αποτρέπεται η ανάκτηση των διαγραμμένων αρχείων από οποιονδήποτε.
 - Με την επιλογή 'Διατήρηση των πρωτότυπων αρχείων', τα πρωτότυπα αρχεία δεν διαγράφονται αλλά αποθηκεύονται στην κρυπτογραφημένη αρχειοθήκη και παραμένουν επίσης μη κρυπτογραφημένα στην αρχική τους θέση.
- Τα αρχεία προσθέτονται στην κρυπτογραφημένη αρχειοθήκη του Χρηματοκιβωτίου αρχείων.

4.4.1.3. Κλείδωμα και ξεκλείδωμα του Χρηματοκιβωτίου αρχείων

Για κλείδωμα ή ξεκλείδωμα ενός Χρηματοκιβωτίου αρχείων:

- Μεταβείτε στη σελίδα
 - Έναρξη > Όλα τα προγράμματα > Protector Suite > Κέντρο ελέγχου
 - διαφορετικά κάντε δεξί κλικ στο εικονίδιο στη γραμμή εργασιών και επιλέξτε Εκκίνηση Κέντρου ελέγχου...

- διαφορετικά σαρώστε ένα δάχτυλο για να εμφανιστεί το Biomenue και επιλέξτε Κέντρο ελέγχου... (παράκαμψη του επόμενου βήματος).
2. Πραγματοποιήστε τον έλεγχο ταυτότητας (σαρώστε το δάχτυλό σας ή πληκτρολογήστε τον κωδικό πρόσβασης) και κάντε κλικ στην επιλογή Υποβολή.
 3. Επιλέξτε Εφαρμογές > Κρυπτογραφημένες αρχειοθήκες > Χρηματοκιβώτιο αρχείων.
 4. Παρατίθενται οι υπάρχουσες αρχειοθήκες. Επιλέξτε μία ή περισσότερες αρχειοθήκες. Κάντε κλικ στο κουμπί Κλείδωμα για να κλειδώσετε την αρχειοθήκη ή στο κουμπί Άνοιγμα για να την ξεκλειδώσετε.



Υπόδειξη

Μπορείτε επίσης να κλειδώσετε ή να ξεκλειδώσετε τις αρχειοθήκες στην τρέχουσα τοποθεσία τους εκτός του Κέντρου ελέγχου. Εμφανίστε την αρχειοθήκη που θέλετε να κλειδώσετε ή να ξεκλειδώσετε (χρησιμοποιώντας το Windows Explorer ή κάποιο άλλο παράθυρο διαλόγου των Windows), επιλέξτε το αρχείο της αρχειοθήκης (*.uea ή *.ueaf), κάντε δεξί κλικ για να εμφανιστεί το μενού περιβάλλοντος και επιλέξτε Κλείδωμα ή Ξεκλειδωμα.

Για κλείδωμα όλων των αρχειοθηκών Χρηματοκιβωτίου αρχείων:

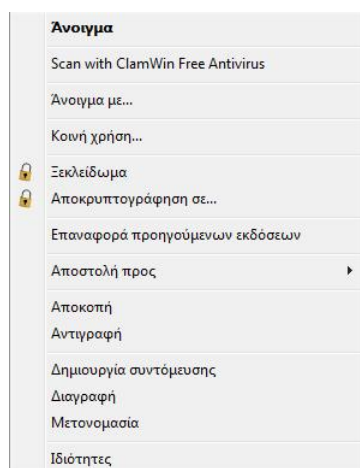
1. Σαρώστε το δάχτυλό σας για να εμφανιστεί το Biomenue.
2. Επιλέξτε Κλείδωμα όλων των αρχειοθηκών από το μενού.
3. Όλες οι ξεκλειδωτές αρχειοθήκες σας κλειδώνονται.

4.4.1.4. Αποκρυπτογράφηση αρχείων από Χρηματοκιβώτιο αρχείων

Για να καταργήσετε ένα ή περισσότερα αρχεία από μια κρυπτογραφημένη αρχειοθήκη, ξεκλειδώστε την αρχειοθήκη (βλ. Κλείδωμα και Ξεκλειδωμα του Χρηματοκιβωτίου αρχείων) και έπειτα εργαστείτε με τα αρχεία σαν να βρίσκονται μέσα σε έναν τυπικό φάκελο: μπορείτε να τα διαγράψετε, να τα αντιγράψετε ή να τα μεταφέρετε εκτός της αρχειοθήκης. Δείτε παρακάτω πώς μπορείτε να αποκρυπτογραφήσετε όλα τα αρχεία της αρχειοθήκης μονομιάς σε μια καθορισμένη τοποθεσία.

Για να αποκρυπτογραφήσετε ταυτόχρονα όλα τα αρχεία ή τους φακέλους σε ένα Χρηματοκιβώτιο αρχείων

1. Επιλέξτε το αρχείο αρχειοθέτησης (*.uea ή *.ueaf) που θέλετε να αποκρυπτογραφήσετε και κάντε δεξί κλικ για να εμφανιστεί το μενού περιβάλλοντος.
2. Επιλέξτε Αποκρυπτογράφηση σε...



3. Επιλέξτε μια θέση προορισμού στην οποία θα αποθηκευτούν τα αποκρυπτογραφημένα αρχεία.
4. Απαιτείται έλεγχος ταυτότητας.
5. Τα αρχεία έχουν αποκρυπτογραφηθεί στη θέση προορισμού.

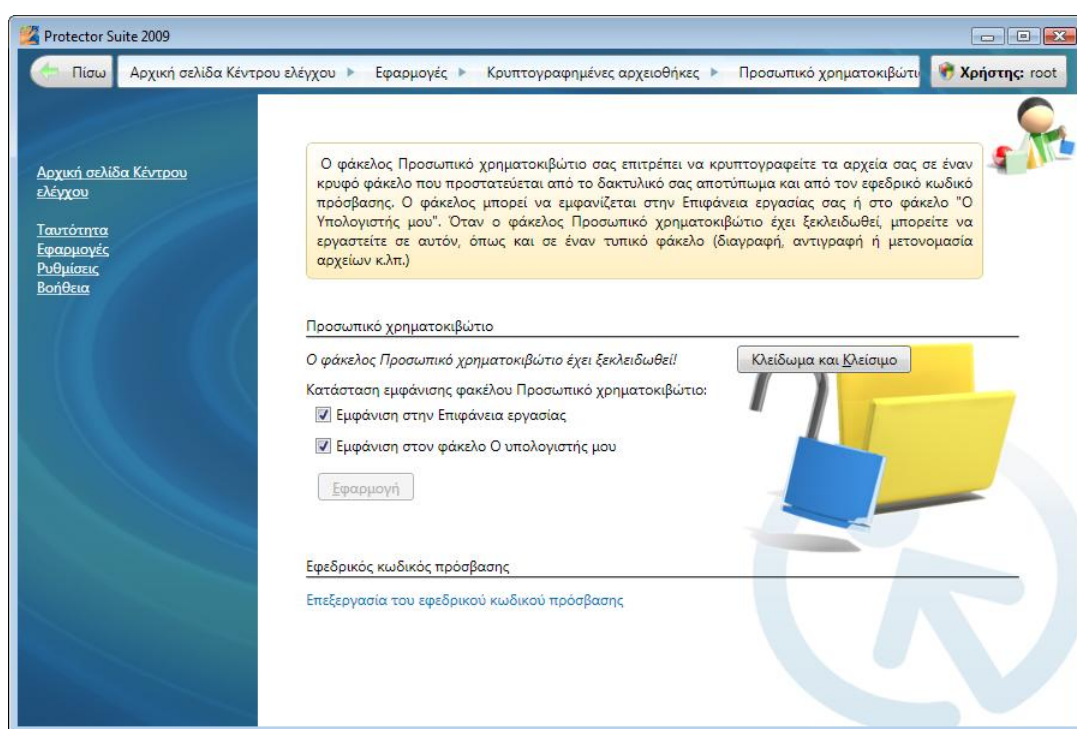
4.4.2. Προσωπικό χρηματοκιβώτιο

Το Προσωπικό χρηματοκιβώτιο επιτρέπει την κρυπτογράφηση των αρχείων σας σε προστατευμένο φάκελο. Ο φάκελος μπορεί να εμφανίζεται στην Επιφάνεια εργασίας σας ή στο φάκελο "Ο Υπολογιστής μου". Ο φάκελος αυτός δεν θα είναι ορατός σε άλλους χρήστες που χρησιμοποιούν τον ίδιο υπολογιστή.

Όταν ο φάκελος "Προσωπικό χρηματοκιβώτιο" έχει ξεκλειδωθεί, μπορείτε να εργαστείτε σε αυτόν, όπως και σε έναν τυπικό φάκελο (διαγραφή, αντιγραφή ή μετονομασία αρχείων, κ.ά.). Μπορείτε να τον διαχειριστείτε από το Κέντρο ελέγχου στις Εφαρμογές > Κρυπτογραφημένες αρχειοθήκες > Προσωπικό χρηματοκιβώτιο ή μέσω του μενού περιβάλλοντος κάνοντας δεξί κλικ στο φάκελο "Προσωπικό χρηματοκιβώτιο".

Για κλείδωμα/ξεκλείδωμα του Προσωπικού χρηματοκιβωτίου

1. Μεταβείτε στη σελίδα
 - Έναρξη > Όλα τα προγράμματα > Protector Suite > Κέντρο ελέγχου
 - διαφορετικά κάντε δεξί κλικ στο εικονίδιο στη γραμμή εργασιών και επιλέξτε Εκκίνηση Κέντρου ελέγχου...
 - διαφορετικά σαρώστε ένα δάχτυλο για να εμφανιστεί το Biomenue και επιλέξτε Κέντρο ελέγχου... (παράκαμψη του επόμενου βήματος).
2. Πραγματοποιήστε τον έλεγχο ταυτότητας (σαρώστε το δάχτυλό σας ή πληκτρολογήστε τον κωδικό πρόσβασης) και κάντε κλικ στην επιλογή Υποβολή.
3. Επιλέξτε Εφαρμογές > Κρυπτογραφημένες αρχειοθήκες > Προσωπικό χρηματοκιβώτιο.



4. Εάν δεν έχει οριστεί εφεδρικός κωδικός πρόσβασης, ορίστε τον και επιλέξτε Εφαρμογή. Μάθετε περισσότερα για το Εφεδρικός κωδικός πρόσβασης.
5. Κάντε κλικ στην επιλογή Ξεκλείδωμα και άνοιγμα ή Κλείδωμα και κλείσιμο.



Υπόδειξη

Εμφανίζεται ένα μήνυμα κατάστασης που υποδεικνύει εάν το Προσωπικό χρηματοκιβώτιο είναι κλειδωμένο ή όχι.

Για προσθήκη αρχείων στο Προσωπικό χρηματοκιβώτιο

1. Ανοίξτε το Προσωπικό χρηματοκιβώτιο. Είτε από το Κέντρο ελέγχου (βλ. παραπάνω) είτε επιλέγοντας το φάκελο και κάνοντας δεξί κλικ για να εμφανιστεί το μενού περιβάλλοντος, επιλέξτε Κλείδωμα ή Ξεκλείδωμα.
2. Μεταφέρετε και αποθέστε ή αντιγράψτε τα αρχεία στο φάκελο ή επιλέξτε τα αρχεία (ή τους φακέλους), κάντε δεξί κλικ για να εμφανιστεί το μενού περιεχομένου και επιλέξτε Προσθήκη στο προσωπικό χρηματοκιβώτιο.

4.5. Ηλεκτρονικό πορτοφόλι

Το βιομετρικό Ηλεκτρονικό πορτοφόλι παρέχει έναν εύκολο και βολικό τρόπο για την αποθήκευση όλων των σημαντικών πληροφοριών σας (π.χ. στοιχεία πιστωτικών καρτών, αριθμοί λογαριασμών, κ.λπ.).

Τα ιδιωτικά δεδομένα σας θα είναι πάντα στη διάθεσή σας, προστατευμένα μέσω αναγνώρισης δακτυλικών αποτυπωμάτων.

Το Ηλεκτρονικό πορτοφόλι μπορεί επίσης να σας βοηθήσει με τη συμπλήρωση σύνθετων φορμών, αποθηκεύοντας λεπτομέρειες που χρησιμοποιείτε συχνά, π.χ. στις ηλεκτρονικές αγορές σας. Μπορείτε να αποθηκεύσετε τα δεδομένα σας σε ένα προφίλ με προστασία δακτυλικών αποτυπωμάτων (βλ. Δη-

μιουργία εγγραφών Ηλεκτρονικού πορτοφολιού και έπειτα να τα μεταφέρετε και να τα αποθέσετε όπου χρειαστεί (π.χ. σε φόρμες web).

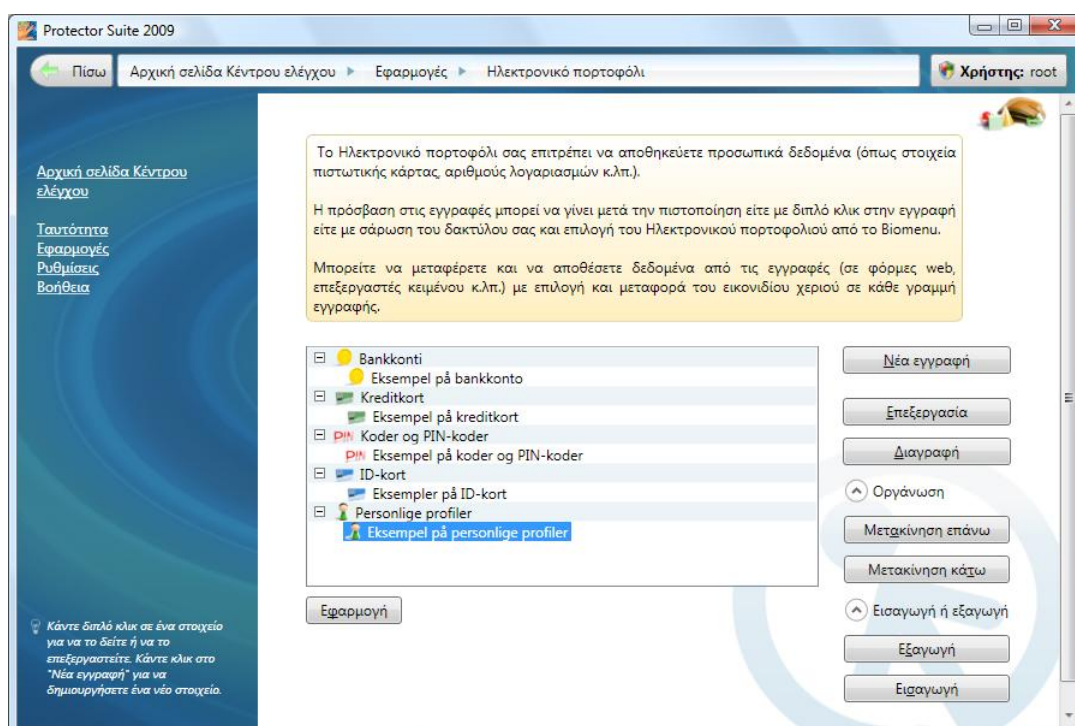
4.5.1. Δημιουργία εγγραφών Ηλεκτρονικού πορτοφολιού

Χρησιμοποιήστε προκαθορισμένες κατηγορίες για να οργανώσετε τα δεδομένα σας σε φακέλους ή δημιουργήστε νέες, προσαρμοσμένες. Για όλες τις προκαθορισμένες κατηγορίες υπάρχει διαθέσιμο παράδειγμα. Μπορείτε είτε να ανοίξετε και να αντικαταστήσετε το παράδειγμα, είτε να δημιουργήσετε μια νέα εγγραφή Ηλεκτρονικού πορτοφολιού (βλ. παρακάτω). Προσπελάστε τις εγγραφές με διπλό κλικ και έλεγχο ταυτότητας με σάρωση του δαχτύλου σας.



Υπόδειξη

Χρησιμοποιήστε τα Προσωπικά προφίλ για να δημιουργήσετε προφίλ για την αποθήκευση των πληροφοριών που χρησιμοποιείτε συχνά σε σύνθετες φόρμες web.



Για δημιουργία μιας νέας εγγραφής Ηλεκτρονικού πορτοφολιού

1. Μεταβείτε στη σελίδα

- Έναρξη > Όλα τα προγράμματα > Protector Suite > Κέντρο ελέγχου
- διαφορετικά κάντε δεξί κλικ στο εικονίδιο στη γραμμή εργασιών και επιλέξτε Εκκίνηση Κέντρου ελέγχου...
- διαφορετικά σαρώστε ένα δάχτυλο για να εμφανιστεί το Biomenu και επιλέξτε Κέντρο ελέγχου... (παράκαμψη του επόμενου βήματος).

2. Πραγματοποιήστε τον έλεγχο ταυτότητας (σαρώστε το δάχτυλό σας ή πληκτρολογήστε τον κωδικό πρόσβασης) και κάντε κλικ στην επιλογή Υποβολή.

3. Επιλέξτε Εφαρμογές > Ηλεκτρονικό πορτοφόλι.

4. Κάντε κλικ στο κουμπί Νέα εγγραφή και επιλέξτε μια προκαθορισμένη κατηγορία από το αναπτυσσόμενο μενού ή επιλέξτε Νέα κατηγορία... και επιλέξτε ένα όνομα και εικονίδιο για να δημιουργήσετε τη δική σας κενή κατηγορία.
5. Εισαγωγή ή επεξεργασία των δεδομένων της εγγραφής:
 - Αλλάξτε το όνομα της εγγραφής ξαναπληκτρολογώντας τη γραμμή Νέα εγγραφή.
 - Για να εισαγάγετε δεδομένα, επιλέξτε την τιμή και κάντε κλικ στο κουμπί Επεξεργασία τιμής.
 - Κάντε κλικ στο κουμπί Μετονομασία για να αλλάξετε τον τίτλο.
 - Κάντε κλικ στο κουμπί Προσθήκη για να προσθέσετε μια νέα γραμμή στο τέλος της λίστας.
 - Κάντε κλικ στο κουμπί Διαγραφή για να διαγράψετε την επιλεγμένη γραμμή.
6. Κάντε κλικ στην επιλογή Εφαρμογή για να αποθηκεύσετε τις αλλαγές.



Σημείωση

Μπορείτε να προσπελάσετε τις εγγραφές σας σαρώνοντας το δάχτυλό σας, εμφανίζοντας το Biomenue και επιλέγοντας Ηλεκτρονικό πορτοφόλι.

4.5.2. Διαχείριση εγγραφών Ηλεκτρονικού πορτοφολιού

Για διαχείριση μιας εγγραφής Ηλεκτρονικού πορτοφολιού

1. Μεταβείτε στη σελίδα
 - Έναρξη > Όλα τα προγράμματα > Protector Suite > Κέντρο ελέγχου
 - διαφορετικά κάντε δεξί κλικ στο εικονίδιο στη γραμμή εργασιών και επιλέξτε Εκκίνηση Κέντρου ελέγχου...
 - διαφορετικά σαρώστε ένα δάχτυλο για να εμφανιστεί το Biomenue και επιλέξτε Κέντρο ελέγχου... (παράκαμψη του επόμενου βήματος).
2. Πραγματοποιήστε τον έλεγχο ταυτότητας (σαρώστε το δάχτυλό σας ή πληκτρολογήστε τον κωδικό πρόσβασης) και κάντε κλικ στην επιλογή Υποβολή.
3. Επιλέξτε Εφαρμογές > Ηλεκτρονικό πορτοφόλι.
4. Επιλέξτε την εγγραφή που θέλετε να χρησιμοποιήσετε
 - Για επεξεργασία κάντε διπλό κλικ ή κάντε κλικ στο κουμπί Επεξεργασία. Απαιτείται έλεγχος ταυτότητας (σαρώστε το δάχτυλό σας).

Εισαγωγή ή επεξεργασία των δεδομένων της εγγραφής:

- Για να εισαγάγετε δεδομένα, επιλέξτε την τιμή και κάντε διπλό κλικ ή κάντε κλικ στο κουμπί Επεξεργασία τιμής.
- Κάντε κλικ στο κουμπί Μετονομασία για να αλλάξετε τον τίτλο.
- Κάντε κλικ στο κουμπί Προσθήκη για να προσθέσετε μια νέα γραμμή στο τέλος της λίστας.
- Κάντε κλικ στο κουμπί Διαγραφή για να διαγράψετε την επιλεγμένη γραμμή.

- Κάντε κλικ στην επιλογή Οργάνωση... και στο κουμπί Μετακίνηση προς τα πάνω ή Μετακίνηση προς τα κάτω για να μετακινήσετε τις εγγραφές πάνω ή κάτω στη λίστα και να τις οργανώσετε σε φακέλους.
- Κάντε κλικ στην επιλογή Εισαγωγή ή Εξαγωγή για να δημιουργήσετε αντίγραφο ασφαλείας των εγγραφών σας ή για να εισάγετε αποθηκευμένες εγγραφές στο λογισμικό αναγνώρισης δακτυλικών αποτυπωμάτων.
- Κάντε κλικ στο κουμπί Εξαγωγή... για να εξάγετε τις εγγραφές σας, π.χ. για χρήση σε άλλον υπολογιστή. Έπειτα επιλέξτε ένα αρχείο προορισμού. Η επέκταση αρχείου των αρχείων Ηλεκτρονικού πορτοφολιού είναι *.xml.
- Κάντε κλικ στο κουμπί Εισαγωγή... για να εισάγετε καταχωρήσεις από ένα αρχείο Ηλεκτρονικού πορτοφολιού.

5. Κάντε κλικ στην επιλογή Εφαρμογή για να αποθηκεύσετε τις αλλαγές.

4.5.3. Συμπλήρωση φορμών με το Ηλεκτρονικό πορτοφόλι

Το Ηλεκτρονικό πορτοφόλι έχει σχεδιαστεί ώστε να σας βοηθά με τη συμπλήρωση σύνθετων φορμών χρησιμοποιώντας τα δεδομένα που έχετε αποθηκεύσει σε αυτό. Για να καταχωρήσετε απλά διαπιστευτήρια, όπως όνομα και κωδικό πρόσβασης, χρησιμοποιήστε την εφαρμογή Τράπεζα κωδικών πρόσβασης. Ανατρέξτε στο Καταχώρηση ιστοσελίδων και παραθύρων διαλόγου πώς να καταχωρήσετε διαπιστευτήρια εισόδου.

Για να δημιουργήσετε έναν ισχυρό και σύνθετο κωδικό πρόσβασης, δοκιμάστε να χρησιμοποιήσετε Πρόγραμμα δημιουργίας ισχυρών κωδικών πρόσβασης.

Για συμπλήρωση μιας φόρμας με χρήση του Ηλεκτρονικού πορτοφολιού:

1. Πρώτα θα πρέπει να δημιουργήσετε μια εγγραφή Ηλεκτρονικού πορτοφολιού που θα περιέχει τις πληροφορίες προφίλ στο Κέντρο ελέγχου > Εφαρμογές > Ηλεκτρονικό πορτοφόλι. Για αναλυτικές οδηγίες, βλ. Δημιουργία εγγραφών Ηλεκτρονικού πορτοφολιού.
2. Προβάλετε μια ιστοσελίδα με μια φόρμα προς καταχώρηση (π.χ. φόρμα εγγραφής σε ένα ηλεκτρονικό κατάστημα).
3. Σαρώστε ένα δάχτυλο για να εμφανιστεί το Biomenue και επιλέξτε Ηλεκτρονικό πορτοφόλι.
4. Επιλέξτε την εγγραφή που θέλετε να χρησιμοποιήσετε (π.χ. Προσωπικά προφίλ > Το προφίλ βιβλιοθήκης μου) ή επιλέξτε Εμφάνιση πλήρους Ηλεκτρονικού πορτοφολιού για να εμφανιστεί η σελίδα Ηλεκτρονικού πορτοφολιού.
5. Εμφανίζεται μια σελίδα με όλες τις λεπτομέρειες εγγραφής. Τώρα, μεταφέρετε και αποθέστε το εικονίδιο χεριού πριν από κάθε στοιχείο σε ένα πεδίο φόρμας ή όπου επιθυμείτε.



Σημείωση

Μπορείτε επίσης να χρησιμοποιήσετε το Ηλεκτρονικό πορτοφόλι για να συμπληρώσετε ένα πεδίο φόρμας όταν βρίσκεστε στο Οδηγός καταχώρησης .

Η πρόσβαση στις εγγραφές μπορεί να γίνει μετά την πιστοποίηση, είτε με διπλό κλικ στην εγγραφή, είτε με σάρωση του δακτύλου σας και επιλογή του Ηλεκτρονικού πορτοφολιού από το Biomenue.

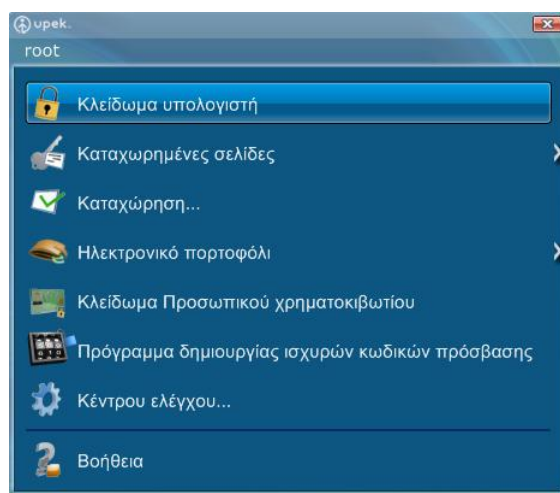


Υπόδειξη

Στο Biomenu επιλέξτε Ηλεκτρονικό πορτοφόλι > Εμφάνιση πλήρους ηλεκτρονικού πορτοφολιού για να εμφανίσετε την εφαρμογή Ηλεκτρονικού πορτοφολιού όπως τη βλέπετε στο Κέντρο ελέγχου.

4.6. Biomenu

Το Biomenu είναι ένα αναδυόμενο μενού που παρέχει γρήγορη πρόσβαση σε δυνατότητες λογισμικού αναγνώρισης δακτυλικών αποτυπωμάτων και σε ρυθμίσεις.



Για εμφάνιση του Biomenu στην περίπτωση κατά την οποία η αναγνώριση δακτύλου προκαλεί μια άλλη ενέργεια (π.χ. γίνεται αναπαραγωγή μιας καταχωρημένης σελίδας), κρατήστε το πλήκτρο Shift πατημένο κατά τη σάρωση του δακτύλου σας.

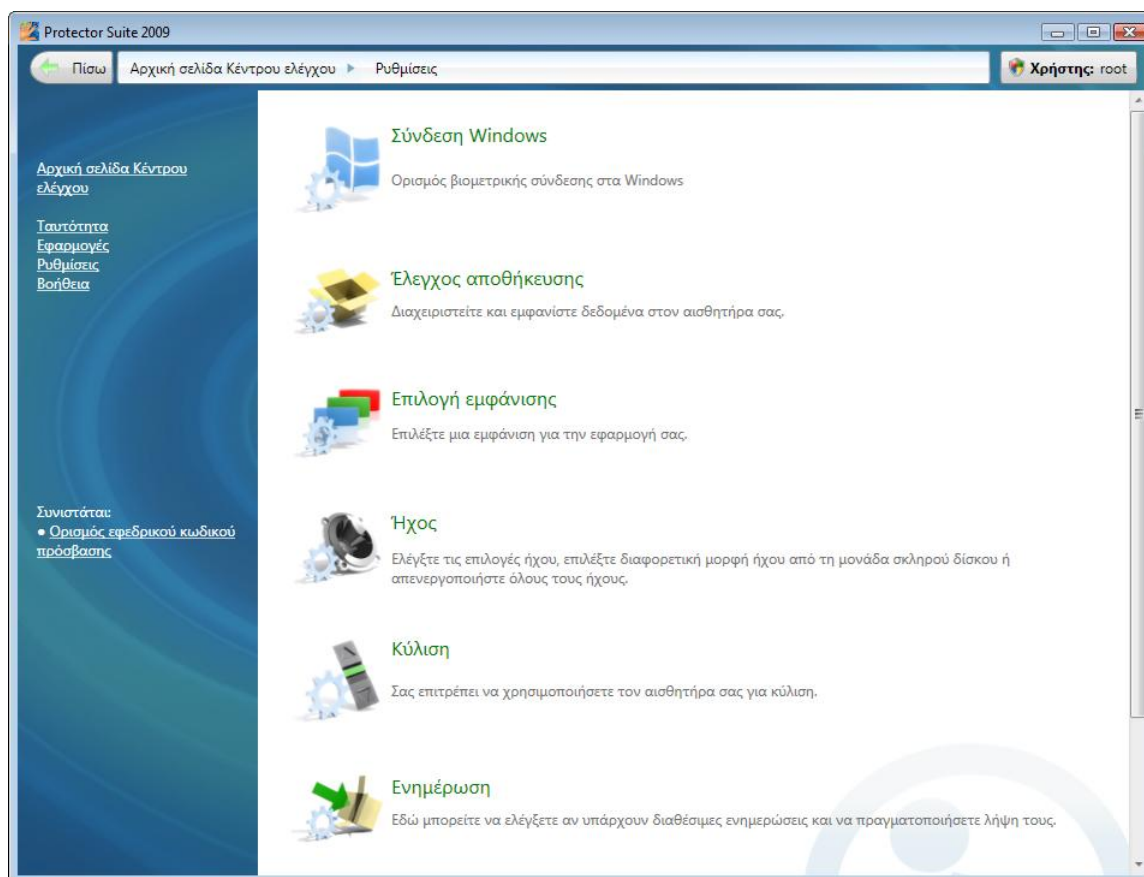
Χρησιμοποιήστε το ποντίκι σας ή τον αισθητήρα για να περιηγηθείτε. Εάν χρησιμοποιείτε τον αισθητήρα, μετακινήστε το δάχτυλό σας για να περιηγηθείτε στο Biomenu και χτυπήστε ελαφρά το επιλεγμένο στοιχείο για να εκτελεστεί η αντίστοιχη ενέργεια.

- Για εμφάνιση του Biomenu σαρώστε ένα εγγεγραμμένο δάχτυλο.
- Κλείδωμα υπολογιστή. Παρέχει έναν γρήγορο τρόπο για να κλειδώσετε τον υπολογιστή σας. Σαρώστε το δάχτυλό σας για να ξεκλειδώσετε ξανά τον υπολογιστή.
- Καταχωρημένες τοποθεσίες (προαιρετικό). Εμφανίζεται λίστα των ιστοσελίδων σας που έχουν καταχωρηθεί από την Τράπεζα κωδικών πρόσβασης. Για να εμφανίσετε και να συμπληρώσετε μια καταχωρημένη σελίδα στο προεπιλεγμένο πρόγραμμα περιήγησης, κάντε κλικ στο όνομα της ιστοσελίδας μέσα από τη λίστα. Μπορείτε να επεξεργαστείτε την εμφάνιση της λίστας στο Ρυθμίσεις.
- Καταχώρηση... (προαιρετικό). Καταχωρεί ένα νέο παράθυρο (μία ιστοσελίδα ή ένα παράθυρο διαλόγου). Για να μάθετε περισσότερα σχετικά με την καταχώρηση στην Τράπεζα κωδικών πρόσβασης, βλ. Τράπεζα κωδικών πρόσβασης
- Ηλεκτρονικό πορτοφόλι. Παρέχει γρήγορη πρόσβαση στις εγγραφές του Ηλεκτρονικού πορτοφολιού. Επιλέξτε την εγγραφή που θέλετε να χρησιμοποιήσετε (π.χ. Προσωπικά προφίλ > Το προφίλ βιβλιοθήκης μου) ή επιλέξτε Εμφάνιση πλήρους Ηλεκτρονικού πορτοφολιού για να εμφανιστεί η σελίδα Ηλεκτρονικού πορτοφολιού.
- Ξεκλείδωμα και άνοιγμα/κλείδωμα Προσωπικού χρηματοκιβωτίου (προαιρετικό). Παρέχει πρόσβαση στο Προσωπικό χρηματοκιβώτιο φάκελο.

- Πρόγραμμα δημιουργίας ισχυρών κωδικών πρόσβασης. Ανοίγει τη Πρόγραμμα δημιουργίας ισχυρών κωδικών πρόσβασης σελίδα όπου μπορείτε να δημιουργήσετε ισχυρούς, σύνθετους κωδικούς πρόσβασης και να τους αντιγράψετε στο πρόχειρο.
- Κλείδωμα όλων των αρχειοθηκών (προαιρετικά). Κλειδώνει όλες τις αρχειοθήκες Χρηματοκιβωτίου αρχείων που είναι ανοικτές. Αυτό το στοιχείο εμφανίζεται μόνο όταν είναι ξεκλειδωτες τουλάχιστον δύο αρχειοθήκες.
- Κωδικοί διακριτικών... (προαιρετικό). Εμφανίζει το πρόγραμμα δημιουργίας κωδικών διακριτικών. Το Πρόγραμμα δημιουργίας κωδικών διακριτικού είναι ένα απλό πλαίσιο διαλόγου που σας επιτρέπει να επιλέξετε διακριτικό ασφαλείας και να δημιουργήσετε έναν κωδικό διακριτικού με αυτό το διακριτικό.
- Κέντρο ελέγχου... . Εμφανίζει το Κέντρο ελέγχου.
- Βοήθεια. Εμφανίζει τη βοήθεια HTML. Για να εμφανίσετε τη συμφραστική βοήθεια HTML, πατήστε το πλήκτρο F1 στο παράθυρο διαλόγου για το οποίο χρειάζεστε βοήθεια.

Κεφάλαιο 5. Ρυθμίσεις

Οι Ρυθμίσεις περιέχουν διάφορες επιλογές για τη ρύθμιση του Protector Suite 2009. Ενδέχεται να μην είναι ορατές όλες οι λειτουργίες των Ρυθμίσεων που περιγράφονται εδώ. Οι διαθέσιμες λειτουργίες διαφέρουν ανάλογα με τη εγκατεστημένη έκδοση του Protector Suite 2009 και τα δικαιώματα διαχειριστή του τρέχοντος χρήστη. Εάν το κουμπί Έπεξεργασία είναι ορατό στα Windows Vista, θα πρέπει να το πατήσετε για να αρχίσετε να κάνετε αλλαγές στις επιμέρους σελίδες ρυθμίσεων.



5.1. Σύνδεση Windows

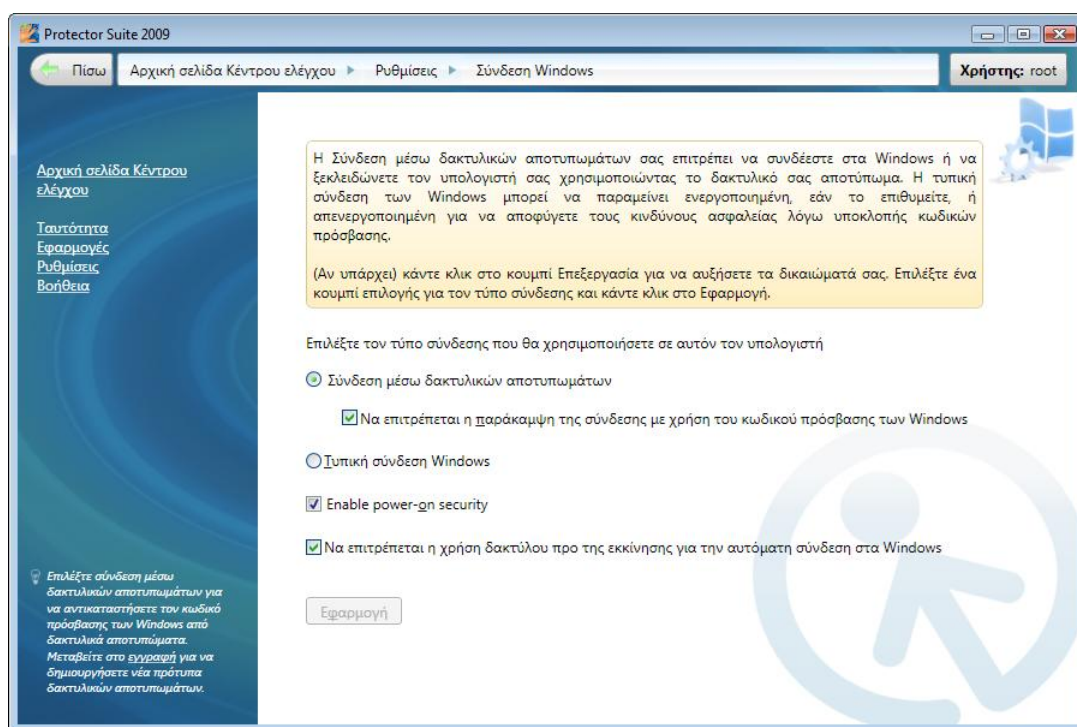
Για να ενεργοποιηθεί η σύνδεση μέσω δακτυλικών αποτυπωμάτων, θα πρέπει να εγγράψετε τα δακτυλικά σας αποτυπώματα (βλ. Εγγραφή αποτυπώματος). Κατά την εγγραφή χρήστη, δείγματα αποτυπωμάτων σαρώνονται και δημιουργείται η σύνδεση μεταξύ των δειγμάτων αποτυπωμάτων και του λογαριασμού χρήστη των Windows. Όταν κάνετε επανεκκίνηση του υπολογιστή σας και θελήσετε να συνδεθείτε ξανά, σαρώστε το δάχτυλό σας και θα συνδεθείτε αυτόματα.

Η σύνδεση μέσω δακτυλικών αποτυπωμάτων θα οριστεί αυτόματα με την εγγραφή των δακτυλικών σας αποτυπωμάτων.

Η βιομετρική σύνδεση προστατεύει επίσης και στην περίπτωση επαναφοράς από τις λειτουργίες εξοικονόμησης ενέργειας (στο σύστημά σας θα πρέπει να έχει οριστεί προστατευόμενη με κωδικό πρόσβασης συνέχεια από προστασία οθόνης και κατάσταση αναμονής).

Για αλλαγή των ρυθμίσεων σύνδεσης:

1. Μεταβείτε στη σελίδα
 - Έναρξη > Όλα τα προγράμματα > Protector Suite > Κέντρο ελέγχου
 - διαφορετικά κάντε δεξί κλικ στο εικονίδιο στη γραμμή εργασιών και επιλέξτε Εκκίνηση Κέντρου ελέγχου...
 - διαφορετικά σαρώστε ένα δάχτυλο για να εμφανιστεί το Biomenue και επιλέξτε Κέντρο ελέγχου... (παράκαμψη του επόμενου βήματος).
2. Πραγματοποιήστε τον έλεγχο ταυτότητας (σαρώστε το δάχτυλό σας ή πληκτρολογήστε τον κωδικό πρόσβασης) και κάντε κλικ στην επιλογή Υποβολή.
3. Επιλέξτε Ρυθμίσεις > Σύνδεση στα Windows.



4. Επιλέξτε τον τύπο σύνδεσης:

Τυπική σύνδεση Windows. Η σύνδεση μέσω δακτυλικών αποτυπωμάτων θα απενεργοποιηθεί και θα συνδεθείτε στο σύστημα χρησιμοποιώντας την τυπική σύνδεση των Windows.

- Σύνδεση μέσω δακτυλικών αποτυπωμάτων. Θα ενεργοποιηθεί η σύνδεση με χρήση των δακτυλικών σας αποτυπωμάτων αντί για τον κωδικό πρόσβασης στα Windows.

Να επιτρέπεται η παράκαμψη της σύνδεσης με χρήση του κωδικού πρόσβασης των Windows. Εάν είναι ενεργοποιημένη αυτή η επιλογή, μπορεί να χρησιμοποιηθεί η τυπική σύνδεση στα Windows. Εάν δεν είναι ενεργοποιημένη, μόνο οι διαχειριστές μπορούν να συνδεθούν χρησιμοποιώντας όνομα χρήστη και κωδικό πρόσβασης.

- (Μόνο Windows XP) Ενεργοποίηση γρήγορης εναλλαγής χρηστών. Υποστηρίζεται επίσης το χαρακτηριστικό "Γρήγορη εναλλαγή χρηστών" των Windows. Θα μπορείτε να αλλάξετε από έναν άλλο χρήστη απλώς σαρώνοντας το δακτυλικό σας αποτύπωμα.
- Ενεργοποίηση χαρακτηριστικού ασφάλειας κατά την ενεργοποίηση. Επιλέξτε το για να εκτελείται ο έλεγχος ταυτότητας σε επίπεδο BIOS μέσω δακτυλικών αποτυπωμάτων. Για να μάθετε περισσότερα, βλ. Ασφάλεια κατά την ενεργοποίηση .

Να επιτρέπεται η χρήση του δαχτύλου που χρησιμοποιείται προ της εκκίνησης για την αυτόματη σύνδεση στα Windows. Όταν είναι ενεργοποιημένη αυτή η επιλογή, θα συνδέεστε στα Windows αυτόματα μετά τον επιτυχή έλεγχο ταυτότητας κατά την εκκίνηση χωρίς να χρειαστεί δεύτερος έλεγχος ταυτότητας με τη σύνδεση στα Windows.

5. Κάντε κλικ στην επιλογή Εφαρμογή για να αποθηκεύσετε τις αλλαγές.

5.1.1. Ασφάλεια κατά την ενεργοποίηση

Το χαρακτηριστικό ασφάλειας κατά την ενεργοποίηση παρεμποδίζει τη μη εξουσιοδοτημένη πρόσβαση στον υπολογιστή του χρήστη σε επίπεδο BIOS. Οι υπολογιστές με ενεργοποιημένη την ασφάλεια κατά την ενεργοποίηση δεν θα φορτώνουν το λειτουργικό σύστημα από τον σκληρό δίσκο χωρίς επιτυχημένη αναγνώριση του δακτυλικού αποτυπώματος.

Κατά την εκκίνηση του υπολογιστή, θα σας ζητηθεί αναγνώριση του δακτυλικού αποτυπώματος. Διαθέτετε περιορισμένο χρονικό διάστημα για να περάσετε το δάκτυλό σας από τον αισθητήρα. Ο υπολογιστής θα ξεκινήσει μόνο εάν το σαρωμένο αποτύπωμα αντιστοιχεί σε ένα δείγμα που είναι αποθηκευμένο στη μνήμη της συσκευής. Μετά από επιτυχή αναγνώριση, η διαδικασία εκκίνησης συνεχίζει κανονικά.

5.2. Έλεγχος αποθήκευσης

Ο Έλεγχος αποθήκευσης δακτυλικών αποτυπωμάτων είναι ένα εργαλείο για την προβολή και την επεξεργασία των περιεχομένων του αποθηκευτικού χώρου της συσκευής αισθητήρα δακτυλικών αποτυπωμάτων. Εμφανίζονται όλες οι εγγραφές που έχουν αποθηκευτεί στη συσκευή σας. Εμφανίζεται η περιγραφή κάθε δαχτύλου, μαζί με πληροφορίες σχετικά με τη χρήση του στο Protector Suite 2009.

Για να καταργήσετε δακτυλικά αποτυπώματα από τη συσκευή:

1. Μεταβείτε στη σελίδα
 - Έναρξη > Όλα τα προγράμματα > Protector Suite > Κέντρο ελέγχου
 - διαφορετικά κάντε δεξί κλικ στο εικονίδιο στη γραμμή εργασιών και επιλέξτε Εκκίνηση Κέντρου ελέγχου...
 - διαφορετικά σαρώστε ένα δάχτυλο για να εμφανιστεί το Biometric και επιλέξτε Κέντρο ελέγχου... (παράκαμψη του επόμενου βήματος).
2. Πραγματοποιήστε τον έλεγχο ταυτότητας (σαρώστε το δάχτυλό σας ή πληκτρολογήστε τον κωδικό πρόσβασης) και κάντε κλικ στην επιλογή Υποβολή.
3. Μεταβείτε στην επιλογή Ρυθμίσεις > Έλεγχος αποθήκευσης.
4. Επιλέξτε την εγγραφή που θέλετε να διαγράψετε και πατήστε το κουμπί Κατάργηση δαχτύλου. Η λίστα εγγραφών θα ενημερωθεί ώστε να αντικατοπτρίζει την αλλαγή.
5. Κάντε κλικ στην επιλογή Εφαρμογή για να αποθηκεύσετε τις αλλαγές.



Σημείωση

Η εξουσιοδότηση για την κατάργηση δακτυλικών αποτυπωμάτων ορίζεται στις ρυθμίσεις των πολιτικών ασφαλείας (βλ. Πολιτικές). Ορισμένα δικαιώματα ενδέχεται να περιορίζονται μόνο για τους διαχειριστές.

5.3. Επιλογή εμφάνισης

Για να επιλέξετε μια εμφάνιση για το Protector Suite 2009

Το Protector Suite 2009 θα επανεκκινηθεί με τη νέα εμφάνιση. Για να αλλάξετε ξανά την εμφάνιση, επαναλάβετε τα βήματα και επιλέξτε την εμφάνιση που θέλετε.

1. Μεταβείτε στη σελίδα
 - Έναρξη > Όλα τα προγράμματα > Protector Suite > Κέντρο ελέγχου
 - διαφορετικά κάντε δεξί κλικ στο εικονίδιο στη γραμμή εργασιών και επιλέξτε Εκκίνηση Κέντρου ελέγχου...
 - διαφορετικά σαρώστε ένα δάχτυλο για να εμφανιστεί το Biomenue και επιλέξτε Κέντρο ελέγχου... (παράκαμψη του επόμενου βήματος).
2. Πραγματοποιήστε τον έλεγχο ταυτότητας (σαρώστε το δάχτυλό σας ή πληκτρολογήστε τον κωδικό πρόσβασης) και κάντε κλικ στην επιλογή Υποβολή.
3. Μεταβείτε στην επιλογή Ρυθμίσεις > Επιλογή εμφάνισης.
4. Επιλέξτε μια εμφάνιση από το μενού.
5. Κάντε κλικ στην επιλογή Εφαρμογή για να αποθηκεύσετε τις αλλαγές.
6. Επιλέξτε Ναι για να επανεκκινήσετε την εφαρμογή. Η εφαρμογή θα πρέπει να επανεκκινηθεί ώστε να εφαρμοστεί η νέα εμφάνιση.

5.4. Ήχος

Κατά την επιτυχία ή την αποτυχία μιας λειτουργίας δακτυλικών αποτυπωμάτων, αναπαράγεται ο επιλεγμένος ήχος. Μπορείτε να χρησιμοποιείτε τους προεπιλεγμένους ήχους του συστήματός σας, να απενεργοποιήσετε τους ήχους ή να αναζητήσετε το αγαπημένο σας αρχείο ήχου (σε μορφή .wav).

Για επιλογή ήχου για το Protector Suite 2009.

1. Μεταβείτε στη σελίδα
 - Έναρξη > Όλα τα προγράμματα > Protector Suite > Κέντρο ελέγχου
 - διαφορετικά κάντε δεξί κλικ στο εικονίδιο στη γραμμή εργασιών και επιλέξτε Εκκίνηση Κέντρου ελέγχου...
 - διαφορετικά σαρώστε ένα δάχτυλο στο Biomenue και επιλέξτε Κέντρο ελέγχου... (παράκαμψη του επόμενου βήματος).
2. Πραγματοποιήστε τον έλεγχο ταυτότητας (σαρώστε το δάχτυλό σας ή πληκτρολογήστε τον κωδικό πρόσβασης) και κάντε κλικ στην επιλογή Υποβολή.
3. Μεταβείτε στην επιλογή Ρυθμίσεις > Ήχος.

4. Επιλέξτε Κανένας για να απενεργοποιήσετε τους ήχους, Προεπιλογή συστήματος για να αφήσετε τους προεπιλεγμένους ήχους της λειτουργίας ή επιλέξτε Προσαρμογή και αναζητήστε κάποιο δικό σας αρχείο ήχου (μορφή .wav).
5. Κάντε κλικ στην επιλογή Εφαρμογή για να αποθηκεύσετε τις αλλαγές.

5.5. Κύλιση

Μπορείτε να χρησιμοποιήσετε τον αισθητήρα δακτυλικών αποτυπωμάτων για την κύλιση στο Biomenue και σε οποιαδήποτε εφαρμογή των Windows αντί για τον τροχό του ποντικιού.

Ενεργοποιήστε/απενεργοποιήστε την κύλιση επιλέγοντας το Χαρακτηριστικό κύλισης του αισθητήρα στο Εικονίδιο γραμμής εργασιών ή πατώντας το Πλήκτρο πρόσβασης κύλισης.

Όταν είναι επιλεγμένη η Δυνατότητα κύλισης του αισθητήρα, το εικονίδιο της γραμμής εργασιών αλλάζει για να υποδηλώσει ότι η δυνατότητα κύλισης είναι ενεργοποιημένη. Το πλήκτρο πρόσβασης δεν ορίζεται από προεπιλογή μετά την εγκατάσταση του Protector Suite 2009 οπότε, εάν σκοπεύετε να το χρησιμοποιήσετε, θα πρέπει να το ορίσετε (βλ. παρακάτω).

Για να ρυθμίσετε την κύλιση και το πλήκτρο πρόσβασης κύλισης:

1. Μεταβείτε στη σελίδα
 - Έναρξη > Όλα τα προγράμματα > Protector Suite > Κέντρο ελέγχου
 - διαφορετικά κάντε δεξί κλικ στο εικονίδιο στη γραμμή εργασιών και επιλέξτε Εκκίνηση Κέντρου ελέγχου...
 - διαφορετικά σαρώστε ένα δάχτυλο για να εμφανιστεί το Biomenue και επιλέξτε Κέντρο ελέγχου... (παράκαμψη του επόμενου βήματος).
2. Πραγματοποιήστε τον έλεγχο ταυτότητας (σαρώστε το δάχτυλό σας ή πληκτρολογήστε τον κωδικό πρόσβασης) και κάντε κλικ στην επιλογή Υποβολή.
3. Μεταβείτε στην επιλογή Ρυθμίσεις > Κύλιση.
4. Μετακινήστε τους δρομείς για να πραγματοποιήσετε τις ρυθμίσεις.
 - Ταχύτητα. Μετακινήστε τον δρομέα για να ρυθμίσετε την ταχύτητα της κύλισης. Με αυτόν τον τρόπο ορίζεται το πόσο θα κινείται ο δρομέας όταν κινείτε το δάχτυλό σας πάνω στον αισθητήρα.
 - Επιτάχυνση. Μετακινήστε τον δρομέα για να ρυθμίσετε την επιτάχυνση της κύλισης. Όσο πιο γρήγορα κινείτε το δάχτυλό σας πάνω στον αισθητήρα, τόσο πιο γρήγορη είναι η κύλιση.
 - Για να ορίσετε το πλήκτρο πρόσβασης για την κύλιση, εστιάστε στο πεδίο Πλήκτρο πρόσβασης κύλισης. Πατήστε το/τα πλήκτρα που θέλετε να χρησιμοποιήσετε για την ενεργοποίηση / απενεργοποίηση του χαρακτηριστικού κύλισης. Το πλήκτρο πρόσβασης θα εμφανιστεί στο πεδίο. Για να το αλλάξετε, πατήστε ένα άλλο πλήκτρο.
5. Κάντε κλικ στην επιλογή Εφαρμογή για να αποθηκεύσετε τις αλλαγές.

5.6. Ενημέρωση

Όταν είναι διαθέσιμη μια ενημέρωση, κάντε κλικ στο κουμπί Λήψη για να λάβετε την τελευταία έκδοση του λογισμικού αναγνώρισης δακτυλικών αποτυπωμάτων. Όταν έχει οριστεί αυτόματος έλεγχος για ενημερώσεις, θα πραγματοποιείται έλεγχος για νέα ενημέρωση κάθε φορά που γίνεται εκκίνηση του Κέντρου ελέγχου.

Για να ρυθμίσετε την Ενημέρωση:

1. Μεταβείτε στη σελίδα
 - Έναρξη > Όλα τα προγράμματα > Protector Suite > Κέντρο ελέγχου
 - διαφορετικά κάντε δεξί κλικ στο εικονίδιο στη γραμμή εργασιών και επιλέξτε Εκκίνηση Κέντρου ελέγχου...
 - διαφορετικά σαρώστε ένα δάχτυλο για να εμφανιστεί το Biomenue και επιλέξτε Κέντρο ελέγχου... (παράκαμψη του επόμενου βήματος).
2. Πραγματοποιήστε τον έλεγχο ταυτότητας (σαρώστε το δάχτυλό σας ή πληκτρολογήστε τον κωδικό πρόσβασης) και κάντε κλικ στην επιλογή Υποβολή.
3. Μεταβείτε στην επιλογή Ρυθμίσεις > Ενημέρωση.
4.
 - Κατάσταση ενημέρωσης. Σας ενημερώνει για την τρέχουσα κατάσταση του λογισμικού. Όταν υπάρχει διαθέσιμη μια νεότερη έκδοση του Protector Suite 2009, κάντε κλικ στο κουμπί Λήψη για να τη λάβετε.
 - Έλεγχος για ενημερώσεις. Ελέγξτε για τρέχουσες ενημερώσεις είτε μη αυτόματα, κάνοντας κλικ στο κουμπί Έλεγχος για ενημέρωση τώρα, είτε επιλέγοντας το πλαίσιο ελέγχου Αυτόματος έλεγχος για ενημερώσεις ώστε να διατηρούνται ενημερωμένα τα μηνύματα κατάστασης. Ο έλεγχος για νέες ενημερώσεις θα πραγματοποιείται κάθε φορά που γίνεται εκκίνηση του Κέντρου ελέγχου. >
 - Κάντε κλικ στην επιλογή Εφαρμογή για να αποθηκεύσετε τις αλλαγές.

5.7. Σύνθετες ρυθμίσεις

Ορίστε τις επιλογές για προχωρημένους για τις πολιτικές ασφαλείας, την πολιτική βιομετρίας και τις επιδόσεις.

Για να ανοίξετε τις Ρυθμίσεις για προχωρημένους:

1. Μεταβείτε στη σελίδα
 - Έναρξη > Όλα τα προγράμματα > Protector Suite > Κέντρο ελέγχου
 - διαφορετικά κάντε δεξί κλικ στο εικονίδιο στη γραμμή εργασιών και επιλέξτε Εκκίνηση Κέντρου ελέγχου...
 - διαφορετικά σαρώστε ένα δάχτυλο για να εμφανιστεί το Biomenue και επιλέξτε Κέντρο ελέγχου... (παράκαμψη του επόμενου βήματος).
2. Πραγματοποιήστε τον έλεγχο ταυτότητας (σαρώστε το δάχτυλό σας ή πληκτρολογήστε τον κωδικό πρόσβασης) και κάντε κλικ στην επιλογή Υποβολή.
3. Μεταβείτε στην επιλογή Ρυθμίσεις > Ρυθμίσεις για προχωρημένους.

5.7.1. Πολιτικές

Οι ρυθμίσεις πολιτικών μπορούν να οριστούν με διαφορετικό τρόπο για διαχειριστές και για χρήστες με περιορισμένα δικαιώματα. Επιλέξτε Ναι ή Όχι για να ενεργοποιήσετε ή να απενεργοποιήσετε μια πολιτική.

Εγγραφή

- **Εγγραφή στοιχείων μου:** Επιτρέπει στον τρέχοντα συνδεδεμένο χρήστη να εγγράφει δακτυλικά αποτυπώματα.
- **Εγγραφή στοιχείων άλλων χρηστών:** Επιτρέπει σε άλλους χρήστες να εγγράφουν δακτυλικά αποτυπώματα. Μόνο οι χρήστες με έγκυρο λογαριασμό Windows μπορούν να εγγραφούν.
- **Επεξεργασία στοιχείων μου:** Επιτρέπει την επεξεργασία ενός διαβατηρίου δακτυλικών αποτυπωμάτων για τον τρέχοντα συνδεδεμένο χρήστη, π.χ. προσθήκη ή διαγραφή εγγεγραμμένων δακτυλικών αποτυπωμάτων.
- **Επεξεργασία στοιχείων άλλων χρηστών:** Επιτρέπει την επεξεργασία ενός διαβατηρίου δακτυλικών αποτυπωμάτων για οποιονδήποτε εγγεγραμμένο χρήστη σε αυτόν τον υπολογιστή, π.χ. προσθήκη ή διαγραφή εγγεγραμμένων δακτυλικών αποτυπωμάτων.
- **Εισαγωγή στοιχείων μου:** Επιτρέπει την εισαγωγή ενός διαβατηρίου δακτυλικών αποτυπωμάτων για τον τρέχοντα συνδεδεμένο χρήστη.
- **Εισαγωγή στοιχείων άλλων χρηστών:** Επιτρέπει την εισαγωγή διαβατηρίου δακτυλικών αποτυπωμάτων για οποιονδήποτε εγγεγραμμένο χρήστη σε αυτόν τον υπολογιστή.
- **Εξαγωγή στοιχείων μου:** Επιτρέπει την εξαγωγή ενός διαβατηρίου δακτυλικών αποτυπωμάτων για τον τρέχοντα συνδεδεμένο χρήστη.
- **Εξαγωγή στοιχείων άλλων χρηστών:** Επιτρέπει την εξαγωγή διαβατηρίου δακτυλικών αποτυπωμάτων για οποιονδήποτε εγγεγραμμένο χρήστη σε αυτόν τον υπολογιστή.
- **Διαγραφή στοιχείων μου:** Μετά τον έλεγχο ταυτότητας, επιτρέπει τη διαγραφή ενός διαβατηρίου δακτυλικών αποτυπωμάτων για τον τρέχοντα συνδεδεμένο χρήστη.
- **Διαγραφή στοιχείων άλλων χρηστών:** Επιτρέπει τη διαγραφή ενός διαβατηρίου δακτυλικών αποτυπωμάτων για οποιονδήποτε εγγεγραμμένο χρήστη σε αυτόν τον υπολογιστή. Δεν απαιτείται έλεγχος ταυτότητας πριν τη διαγραφή των διαβατηρίων.
- **Αποκάλυψη κωδικού πρόσβασης των Windows:** Επιτρέπει την αποκάλυψη του κωδικού πρόσβασης του χρήστη στα Windows.
- **Να επαληθεύεται πάντοτε ο χρήστης πριν την πρόσβαση στις ρυθμίσεις:** Ζητείται πάντα από το χρήστη να πραγματοποιήσει έλεγχο ταυτότητας κατά την πρόσβαση στις ρυθμίσεις του Κέντρου ελέγχου.
- **Σύνδεση για εγγραφή χρήστη:** Επιτρέπεται στους μη εγγεγραμμένους χρήστες να συνδέονται μέσω του κωδικού πρόσβασης όταν η σύνδεση μέσω κωδικού πρόσβασης είναι απενεργοποιημένη για τους χρήστες με περιορισμένα δικαιώματα.

Έλεγχος αποθήκευσης δακτυλικών αποτυπωμάτων

- **Χρήση ελέγχου αποθήκευσης δακτυλικών αποτυπωμάτων:** Επιτρέπει τη χρήση του ελέγχου αποθήκευσης δακτυλικών αποτυπωμάτων, για παράδειγμα οι χρήστες μπορούν να διαγράψουν μόνο τα δικά τους δακτυλικά αποτυπώματα (εκτός του τελευταίου, εφόσον πρέπει να υπάρχει τουλάχιστον ένα εγγεγραμμένο δακτυλικό αποτύπωμα).
- **Διαγραφή δακτυλικών αποτυπωμάτων:** Επιτρέπει τη διαγραφή οποιωνδήποτε δακτυλικών αποτυπωμάτων από τη συσκευή σας. (Πρέπει να είναι ενεργοποιημένη η πολιτική Χρήση του ελέγχου αποθήκευσης δακτυλικών αποτυπωμάτων για να ισχύσει αυτή η πολιτική.)

- Διαγραφή δακτυλικών αποτυπωμάτων που δεν χρησιμοποιούνται: Επιτρέπει τη διαγραφή των εγγραφών δακτυλικών αποτυπωμάτων που δεν ανήκουν σε κανέναν τοπικά εγγεγραμμένο χρήστη, π.χ. από προηγούμενη εγκατάσταση. (Πρέπει να είναι ενεργοποιημένη η πολιτική Χρήση του ελέγχου αποθήκευσης δακτυλικών αποτυπωμάτων για να ισχύσει αυτή η πολιτική.)
- Διαγραφή δακτυλικών αποτυπωμάτων άλλων χρηστών: Επιτρέπει τη διαγραφή δακτυλικών αποτυπωμάτων άλλων χρηστών. Ωστόσο, πρέπει να υπάρχει τουλάχιστον ένα εγγεγραμμένο δακτυλικό αποτύπωμα για κάθε χρήστη. (Πρέπει να είναι ενεργοποιημένη η πολιτική Χρήση του ελέγχου αποθήκευσης δακτυλικών αποτυπωμάτων για να ισχύσει αυτή η πολιτική.)

Ασφάλεια κατά την ενεργοποίηση

- Ενεργοποίηση/απενεργοποίηση ασφάλειας κατά την ενεργοποίηση: Επιτρέπει την ενεργοποίηση ή την απενεργοποίηση της Ασφάλειας κατά την ενεργοποίηση σε αυτόν τον υπολογιστή.
- Προσθήκη δακτυλικών αποτυπωμάτων στην ασφάλεια κατά την ενεργοποίηση: Επιτρέπει την προσθήκη δακτυλικών αποτυπωμάτων στην Ασφάλεια κατά την ενεργοποίηση κατά την εγγραφή. Αν είναι απενεργοποιημένο, τα εγγεγραμμένα δακτυλικά αποτυπώματα δεν μπορούν να χρησιμοποιηθούν για τον έλεγχο ταυτότητας της Ασφάλειας κατά την ενεργοποίηση.

5.7.2. Ρυθμίσεις βιομετρίας

Το Protector Suite 2009 μπορεί να λειτουργεί σε δύο επίπεδα ασφαλείας. Η επιλογή ενός επιπέδου ορίζει με πόση ακρίβεια πρέπει να ταιριάζει μια σάρωση δακτυλικού αποτυπώματος με τα εγγεγραμμένα δείγματα.

- Επίπεδο ασφαλούς λειτουργίας. Χρησιμοποιήστε το όταν η ασφάλεια είναι πιο σημαντική από την εύχρηστη λειτουργία. Παρέχει το υψηλότερο επίπεδο ασφαλείας, αλλά επισημαίνεται ότι απαιτείται τέλεια αντιστοίχιση με το εγγεγραμμένο δείγμα, κάτι που μπορείτε να οδηγήσει σε επανειλημμένους ανεπιτυχείς ελέγχους ταυτότητας για τους εξουσιοδοτημένους χρήστες.

5.7.3. Ρύθμιση αισθητήρα (Προαιρετικό)

Το χαρακτηριστικό αυτό επιτρέπει τη μικρορύθμιση του αισθητήρα δακτυλικών αποτυπωμάτων. Χρησιμοποιήστε το όταν αντιμετωπίζετε δυσκολίες με τη σάρωση του δαχτύλου σας. Αυτό δεν θα επηρεάσει τα εγγεγραμμένα δείγματα δακτυλικών αποτυπωμάτων ή τα δεδομένα των εφαρμογών.



Σημαντικό

Μην αγγίζετε τον αισθητήρα κατά τη διάρκεια της βαθμονόμησης.

Εάν υποστηρίζεται από τον αισθητήρα σας, το κουμπί Μικρορύθμιση αισθητήρα... ανοίγει το παράθυρο διαλόγου μικρορύθμισης. Κάντε κλικ στο κουμπί Μικρορύθμιση και περιμένετε μέχρι να ολοκληρωθεί η μικρορύθμιση. Η μικρορύθμιση μπορεί να χρησιμοποιηθεί στην περίπτωση που διαπιστώσετε ότι ο αισθητήρας δεν λειτουργεί κανονικά.

5.7.4. Μονάδα αξιόπιστης πλατφόρμας TPM (Προαιρετικό)

Αυτή η σελίδα εμφανίζεται όταν εντοπίζεται μια εφαρμογή διαχείρισης TPM άλλου κατασκευαστή. Η προετοιμασία TPM ενεργοποιεί τη χρήση της λειτουργικής μονάδας ασφαλείας TPM από τη δυνατότητα Πολλαπλά συστήματα ασφαλείας. Ανατρέξτε στο Πολλαπλά συστήματα ασφαλείας για να μάθετε περισσότερα σχετικά με τις μεθόδους πολλαπλών συστημάτων ασφαλείας.

Για προετοιμασία της μονάδας TPM:

1. Μεταβείτε στη σελίδα

- Έναρξη > Όλα τα προγράμματα > Protector Suite > Κέντρο ελέγχου
 - διαφορετικά κάντε δεξί κλικ στο εικονίδιο στη γραμμή εργασιών και επιλέξτε Εκκίνηση Κέντρου ελέγχου...
 - διαφορετικά σαρώστε ένα δάχτυλο για να εμφανιστεί το Biomenue και επιλέξτε Κέντρο ελέγχου... (παράκαμψη του επόμενου βήματος).
2. Πραγματοποιήστε τον έλεγχο ταυτότητας (σαρώστε το δάχτυλό σας ή πληκτρολογήστε τον κωδικό πρόσβασης) και κάντε κλικ στην επιλογή Υποβολή.
 3. Μεταβείτε στην επιλογή Ρυθμίσεις > Ρυθμίσεις για προχωρημένους > TPM.
 4. Κάντε κλικ στο κουμπί Προετοιμασία.
 5. Θα εμφανιστεί ένα παράθυρο διαλόγου που θα σας ενημερώνει για την επιτυχία της λειτουργίας.
 6. Κάντε κλικ στο ΟΚ.

Κεφάλαιο 6. Άλλα εργαλεία

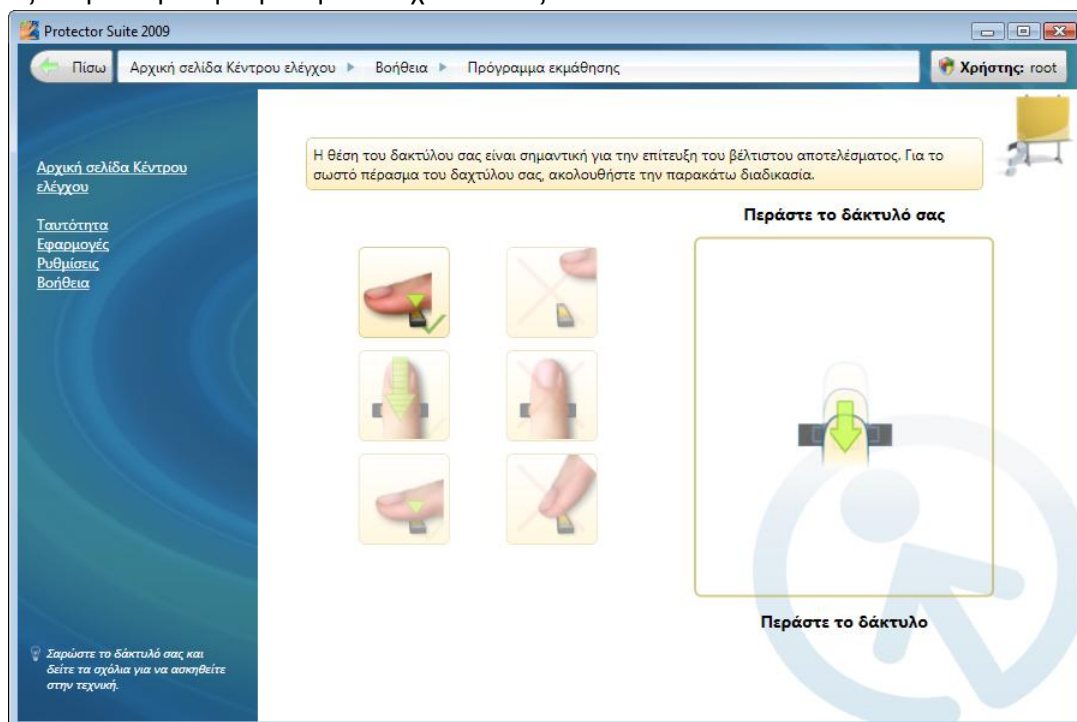
Η ενότητα αυτή περιγράφει άλλα εργαλεία που μπορούν να σας βοηθήσουν με τη χρήση του Protector Suite 2009, όπως Πρόγραμμα εκμάθησης λογισμικού αναγνώρισης δακτυλικών αποτυπωμάτων .

6.1. Πρόγραμμα εκμάθησης λογισμικού αναγνώρισης δακτυλικών αποτυπωμάτων

Συνιστάται ιδιαίτερα να ακολουθήσετε το πρόγραμμα εκμάθησης αναγνώρισης δακτυλικών αποτυπωμάτων. Το πρόγραμμα εκμάθησης εμφανίζει σύντομες επιδείξεις που υποδεικνύουν τη σωστή και τη λανθασμένη σάρωση δακτυλικών αποτυπωμάτων. Μπορείτε να δοκιμάσετε να δημιουργήσετε τα δικά σας δείγματα δακτυλικών αποτυπωμάτων για να εξασκηθείτε στην τεχνική.

Για να εκτελέσετε το πρόγραμμα εκμάθησης:

1. Μεταβείτε στη σελίδα
 - Έναρξη > Όλα τα προγράμματα > Protector Suite > Κέντρο ελέγχου
 - διαφορετικά κάντε δεξί κλικ στο εικονίδιο στη γραμμή εργασιών και επιλέξτε Εκκίνηση Κέντρου ελέγχου...
 - διαφορετικά σαρώστε ένα δάχτυλο για να εμφανιστεί το Biomenue και επιλέξτε Κέντρο ελέγχου... (παράκαμψη του επόμενου βήματος).
2. Κάντε κλικ στη σύνδεση Πρόγραμμα εκμάθησης ή πραγματοποιήστε έλεγχο ταυτότητας (σαρώστε το δάχτυλό σας ή πληκτρολογήστε τον κωδικό πρόσβασης), επιλέξτε Υποβολή και μεταβείτε στη Βοήθεια > Πρόγραμμα εκμάθησης.
3. Δείτε τις επιδείξεις ώστε να ακολουθήσετε τη σωστή διαδικασία σάρωσης. Στη δεξιά πλευρά μπορείτε να εξασκηθείτε με τη σάρωση του δαχτύλου σας.

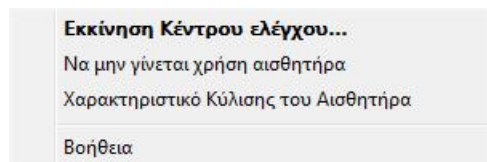


4. Για να επιτύχετε σωστές σαρώσεις δακτυλικών αποτυπωμάτων:

- Τοποθετήστε την τελευταία άρθρωση του δαχτύλου πάνω στο κέντρο του αισθητήρα.
- Ακουμπήστε το δάχτυλο ολόκληρο πάνω στον αισθητήρα.
- Μην ανασηκώσετε το δάκτυλό σας καθώς πραγματοποιείτε σάρωση πάνω από τον αισθητήρα.
- Μην κουνάτε το δάχτυλό σας προς το πλάι, στο τέλος της κίνησης.
- Δοκιμάστε να δημιουργήσετε δείγματα των δακτυλικών σας αποτυπωμάτων.

6.2. Εικονίδιο γραμμής εργασιών

Το εικονίδιο Protector Suite 2009 στη γραμμή εργασιών υποδεικνύει ότι το πρόγραμμα λειτουργεί και παρέχει πρόσβαση σε λειτουργίες που δεν απαιτούν την αναγνώριση δακτυλικών αποτυπωμάτων. Κάντε δεξί κλικ στο εικονίδιο για να εμφανίσετε το μενού:



Στοιχεία εικονιδίου γραμμής εργασιών:

- Έναρξη Κέντρου ελέγχου... Εκκινεί το κύριο παράθυρο διαλόγου του Protector Suite 2009, όπου είναι δυνατή η διαχείριση των περισσότερων χαρακτηριστικών και εφαρμογών και η αλλαγή των ρυθμίσεων του λογισμικού.
- Να μην γίνεται χρήση αισθητήρα/Να γίνεται χρήση αισθητήρα. Επιτρέπει την προσωρινή αποσύνδεση της συσκευής δακτυλικών αποτυπωμάτων από το Protector Suite 2009 για χρήση με κάποια άλλη εφαρμογή. Η εντολή αυτή απελευθερώνει τη συσκευή μόνο για την τρέχουσα περίοδο λειτουργίας του χρήστη. (Η συσκευή μπορεί να χρησιμοποιείται μόνο από μία εφαρμογή κάθε φορά.)
- Χαρακτηριστικό κύλισης του αισθητήρα. Όταν είναι επιλεγμένο το χαρακτηριστικό κύλισης του αισθητήρα, το εικονίδιο της γραμμής εργασιών αλλάζει για να υποδηλώσει ότι το χαρακτηριστικό κύλισης είναι ενεργοποιημένο. Το πλήκτρο πρόσβασης κύλισης δεν ορίζεται από προεπιλογή μετά την εγκατάσταση του Protector Suite 2009 και θα πρέπει να οριστεί στις Κύλιση ρυθμίσεις. Αποεπιλέξτε το για να απενεργοποιηθεί η κύλιση.
- Βοήθεια. Εμφανίζει την πλήρη βοήθεια για το Protector Suite 2009. Για να εμφανίσετε τη συμπραστική βοήθεια για μια συγκεκριμένη σελίδα, πατήστε το πλήκτρο F1 στη σελίδα για την οποία χρειάζεστε βοήθεια.



Σημαντικό

Εάν επιλέξετε Να μην γίνεται χρήση αισθητήρα, δεν πραγματοποιείται έλεγχος ταυτότητας μέσω δακτυλικών αποτυπωμάτων. Το χαρακτηριστικό αυτό απευθύνεται μόνο στους προχωρημένους χρήστες, π.χ. προγραμματιστές άλλων βιομετρικών εφαρμογών.

6.3. Χρήση της Βοήθειας

Το Protector Suite 2009 περιέχει ένα σύστημα βοήθειας βασισμένο σε HTML.



Υπόδειξη

Μπορείτε επίσης να κάνετε δεξί κλικ στο εικονίδιο της γραμμής εργασιών και να επιλέξετε Βοήθεια ή να σαρώσετε το δάχτυλό σας για να εμφανιστεί το Biomenue και να επιλέξετε Βοήθεια.

Για να εμφανίσετε τη συμπραστική βοήθεια:

- Πατήστε F1 για να εμφανιστεί η βοήθεια στη σελίδα για την οποία τη χρειάζεστε.
- 1. Μεταβείτε στην επιλογή Έναρξη > Όλα τα προγράμματα > Protector Suite > Κέντρο ελέγχου
- 2. Κάντε κλικ στη σύνδεση Βοήθεια ή πραγματοποιήστε έλεγχο ταυτότητας (σαρώστε το δάχτυλό σας ή πληκτρολογήστε τον κωδικό πρόσβασης), επιλέξτε Υποβολή και μεταβείτε στη Βοήθεια > Βοήθεια.

6.4. Οθόνη εισαγωγής

Η Οθόνη εισαγωγής εμφανίζεται όταν αγγίζετε τον αισθητήρα ενώ δεν υπάρχουν εγγεγραμμένα δακτυλικά αποτυπώματα. Περιέχει μια σύνδεση στην περιήγηση προϊόντος Protector Suite 2009 και μια σύνδεση στην εγγραφή δακτυλικού αποτυπώματος.

Για να μεταβείτε αργότερα στην Περιήγηση προϊόντος:

- Μεταβείτε στη σελίδα
 - Έναρξη > Όλα τα προγράμματα > Protector Suite > Κέντρο ελέγχου
 - διαφορετικά κάντε δεξί κλικ στο εικονίδιο στη γραμμή εργασιών και επιλέξτε Εκκίνηση Κέντρου ελέγχου...
 - διαφορετικά σαρώστε ένα δάχτυλο για να εμφανιστεί το Biomenue και επιλέξτε Κέντρο ελέγχου... (παράκαμψη του επόμενου βήματος).
- Πραγματοποιήστε τον έλεγχο ταυτότητας (σαρώστε το δάχτυλό σας ή πληκτρολογήστε τον κωδικό πρόσβασης) και κάντε κλικ στην επιλογή Υποβολή.
- Μεταβείτε στη Βοήθεια > Περιήγηση προϊόντος.

6.5. Πίνακας πληροφοριών μονάδας ανάγνωσης δακτυλικών αποτυπωμάτων

Ο πίνακας πληροφοριών μονάδας ανάγνωσης δακτυλικών αποτυπωμάτων περιέχει πληροφορίες σχετικά με τον αισθητήρα σας, καθώς και ένα παράθυρο δοκιμής για σάρωση δακτυλικών αποτυπωμάτων. Μπορείτε να χρησιμοποιήσετε αυτό το πλαίσιο διαλόγου για να λάβετε λεπτομέρειες σχετικά με τον αισθητήρα σας σε περίπτωση που προκύψει πρόβλημα με το υλικό για να επικοινωνήσετε με την τεχνική υποστήριξη, κ.ά.

Για να εμφανίσετε τον Πίνακα πληροφοριών μονάδας ανάγνωσης δακτυλικών αποτυπωμάτων:

1. Επιλέξτε Έναρξη > Πίνακας Ελέγχου.
2. Κάντε κλικ στην επιλογή Αισθητήρας δακτυλικών αποτυπωμάτων . Θα εμφανιστεί το πλαίσιο διαλόγου «Πίνακας πληροφοριών μονάδας ανάγνωσης δακτυλικών αποτυπωμάτων».

- Επιλέξτε την καρτέλα Έκδοση για να εμφανιστούν πληροφορίες σχετικά με τον αισθητήρα σας (για παράδειγμα, τύπος συσκευής, όνομα, έκδοση, κ.ά.). Για να εξαγάγετε τις πληροφορίες σε αρχείο κειμένου, κάντε κλικ στο κουμπί Αποθήκευση και επιλέξτε μια θέση στην οποία θα αποθηκευτεί το αρχείο (από προεπιλογή FingerprintSensorVersion.txt).
- Επιλέξτε την καρτέλα Έλεγχος δακτυλικών αποτυπωμάτων για να δείτε τις εικόνες ελέγχου όταν δοκιμάσετε να σαρώσετε ένα δάχτυλο.

3. Κάντε κλικ στο κουμπί Κλείσιμο για να κλείσετε το παράθυρο διαλόγου.

6.6. Διαχείριση άλλων χρηστών

Ως διαχειριστής, μπορείτε να διαχειριστείτε άλλους χρήστες στο Protector Suite 2009. Μπορείτε να ορίσετε ή να διαγράψετε ένα νέο χρήστη και να διαγράψετε, να εισάγετε ή να εξαγάγετε δεδομένα χρήστη.

Για τη διαχείριση άλλων χρηστών:

1. Μεταβείτε στη σελίδα
 - Έναρξη > Όλα τα προγράμματα > Protector Suite > Κέντρο ελέγχου
 - διαφορετικά κάντε δεξί κλικ στο εικονίδιο στη γραμμή εργασιών και επιλέξτε Εκκίνηση Κέντρου ελέγχου...
 - διαφορετικά σαρώστε ένα δάχτυλο για να εμφανιστεί το Biomenu και επιλέξτε Κέντρο ελέγχου... (παράκαμψη του επόμενου βήματος).
2. Πραγματοποιήστε τον έλεγχο ταυτότητας (σαρώστε το δάχτυλό σας ή πληκτρολογήστε τον κωδικό πρόσβασης) και κάντε κλικ στην επιλογή Υποβολή.
3. Μεταβείτε στην επιλογή Ταυτότητα και κάντε κλικ στη σύνδεση Διαχείριση άλλων χρηστών... .
Ή
Κάντε κλικ στο κουμπί χρήστη δίπλα από τη γραμμή πλοήγησης.
4. Επιλέξτε έναν χρήστη και επιλέξτε μια ενέργεια χρησιμοποιώντας τα κουμπιά του μενού.